



# ეკონომიური გეოგრაფიის სწავლების უმადლონი გაუმჯობესებისათვის



სწავლის მასალის დაკრძალვის მუშაობის სურათები (მარცხნივ მარჯვნივ) — გურამ ტყეშელაშვილი და გულიკო ნატარაძე. მათი ლაბორატორიაში ატარებენ ცდას რთული ფორმის მიღებაზე.

ფოტო ბ. ბაგვაშვილი

## მუშაობა უფრო საინტერესო ხდება

ერთი წელი შესრულდა მას შემდეგ რაც ჩვენი უნივერსიტეტის რექტორატისა და ადგილობრივი თანხებით დაარსდა შრომითი უნივერსიტეტი. მისი ამოცანაა დაეხმაროს შრომითი ბაჟითა კომუნისტურად აღზრდის საქმეში. შრომითი უნივერსიტეტის რექტორატი, დებულების თანახმად შრომითი შრომის მუშაობას, ძირითადად, ლექცია-სემინარების ჩატარების გზით წარმოადგენს. ამ მიზნით მოწვეული არიან მაღალკვალიფიციური მეცნიერ-მუშაკები. შრომითი უნივერსიტეტს აქვს თავისი ფილიალი, სადაც დღემდე წავითვლით 25 ლექცია სხვადასხვა აქტიურ საკითხებზე. ჩატარებული ლექციების თემატიკაში განსაკუთრებული ადგილი აქვს დათმობილი ოჯახური პედაგოგიის, ბავშვთა პიეტირისა და ბავშვის ფსიქოლოგიის სა-

კითხვებს. წავითვლით იქნა აგრეთვე ლექციები ტექნიკის მიღწევებზე, სამშობლოს ისტორიაზე და საერთაშორისო მდგომარეობის საკითხებზე. მიმდინარე სასწავლო წლისათვის შრომითი უნივერსიტეტის რექტორატმა შეუძარბის კიდევ უფრო გაუმჯობესებისათვის შეიძლება მთელი რიგი ღონისძიებების. წელს გარდა ლექცია-მოსწავლისა შრომითი უნივერსიტეტის მიხედვით ფილიალის მიხედვით მოეწყობა ექსკურსიები, კონსტრუქციული სეზონი კინო-ფილმებით, ხოლო შემდეგ ნაწილი ფილიალის ანუ სექტორის გარეშე, გამოშვებულ იქნება თეატრული კვლევის გახიზნები აღზრდის ცალკეულ საკითხებზე, მოეწყობა მოწინავე სკოლების პედაგოგთა და შრომითი მუშაკების შეხვედრა და სხვ.

ბ. მელიქიძე, შრომითი უნივერსიტეტის სწავლული მდივანი.

## მხიარული უნივერსიტეტი

1960 წელს საქართველოს სსრ მეცნიერებათა აკადემიის „მოამბეში“ (ტ. XXIV, № 4) გამოქვეყნდა ჩვენი წერილი „ლაგოდების ნაკრძალისა და ლაგოდების ორნიოფუნა“ (წარდგენილი აკადემიის 6. კვლევის მხრივ), სადაც ფრანგული სიაში შეტანილი მქონდა კავშირითი კავშირი. ლაგოდების ნაკრძალის მომე — კავშირი ლაგოდების არ არის აღნიშნული და რატომ შეიძლება სიაში სასწავლო შედეგები: „მოამბის“ საკვარისი წესისაგან, ნაშრომის მოცულობის რეკლამაციის გამო, შევერ შევექმნა მომეცა თეთრული ფრანგული ბიოლოგია ცალკეულ და მხოლოდ სია წარმოადგინებ ბიოლოგიის მიხედვით. ამიტომაც არ შეეწინააღმდეგება კავშირი უფრო დამკვირვებელი. ლაგოდების კავშირი ერთხელ აქვს აღნიშნული უფროსი მეცნიერი თანამშრომელს — ლადა კირიანის (კვლევი ერთ-ერთი თავის ანგარიშს ნაკრძალის ორნიოფუნის შესწავლის თაობაზე). გარდა ამისა, მეცნიერული სიაში შეტანილი აქვს დღემდე ო. ჩხაკიძის თავის ლექსში „ლაგოდების ორნიოფუნის ინტეგრირება, სადაც იგი აღნიშნავს, რომ შრომითი, პირადად არ უნახავს იმ კავშირი, მაგრამ კავშირის დამახასიათებელი ბიოლოგია არის. 1925 წელს მოსკოვში გამოქვეყნდა 3. ვ. სერბროვსკის შრომა „Результаты ориентальных исследований в Закавказском округе Закавказья в 1916 г.“ აღნიშნული შრომაში 3. სერბროვსკი ეხება ლაგოდების მიდამოების ფრანგულსაც. კონიდან წავალია ლაგოდების კვლევის ახლისა. ავტორი აღნიშნავს კავშირს ალურ, ბუბის და დაბლობ ზონებში (იხ.) დასახლებული შრომის 38-ე და 47-ე გვერდები. გარდა ამისა, ლაგოდების მიდამოებში კავშირს არსებობაზე გვაქვს ზეპირი გადმოცემა რამდენიმე პირისაგან. სწორედ ამიტომაც შევითვლით კავშირი ლაგოდების ნაკრძალისა და მისი მიდამოების ფრანგული სიაში. კონსტრუქციული შედეგის გამო შრომის ქართულ ვარიანტში აღნიშნული ფრანგული არა აქვს ნაწილი მისი ერთხელ ნახვის შესახებ, რაც გამოსწორებულია შრომის რუსულ ვარიანტში.

გარდა ამისა, შრომის წერისას, მეცნიერი არა მქონდა პროფესორ ბორის ურასკისის ქელმთილოგიური ხასიათის შრომა („Гельминтофауна птиц Лагодского заповедника“) გამოქვეყნებული საქ. სსრ მეცნიერებათა აკადემიის ზოოლოგიის ინსტიტუტის „შრომების“ XIV ტომში, სადაც ავტორის ლაგოდების ნაკრძალისა და მისი მიდამოების ტერიტორიაზე მოპოვებული ფრანგული სიაც აქვს დაბეჭდილი. ბ. ურასკისის შრომის საფუძველზე შემოიღო შევასლო ჩემი შრომა 13 ხასისა და ქვეხასის ფრანგული სიანი: ევროპული გვიძის, ბოლო-სადაც იგი, ევროპული იხივანი, ფრანგული იხივანი, იხივანი, ჩვეულებრივი რუხი ყანა, დასავლური მწიფითი ყანა, ჩრდილოეთური დიდი მწიფითი, ყანა, შავი, სამხრეთული ხარხარი, ჩვეულებრივი ოლილი და სამხრეთული ოლილი კოტი. რაც შეეხება ბ. ურასკისის სიაში მოყვანილი ჩრდილოეთის ნისკარტარების, სასწავლო მიგანზნა მისი პოეზის შესახებ ლაგოდებში, კონიდან იქ მისთვის დამახასიათებელი პიტიტი (წიწვიანი ტყე) არ არსებობს, ამიტომაც, აღნიშნული ფრანგული დაბეჭდვაში არ შეგვიტყობია.

ბაგვაშვილი

ჩვენს სამშობლოში მოპოვებულ წარმატებათა შორის ერთ-ერთ უმნიშვნელოვანეს მინაპარს წარმოადგენს ფორმით ერთფედი და შინაარსით სოციალისტური კულტურის აყვავება. უმნიშვნელოვანეს მიღწევებში მოპოვებული მრავალრიცხოვანი მაღალკვალიფიციური კადრების აღზრდის დარგებში.

საქართველოში, სადაც დიდი ოქტომბრის სოციალისტური რევოლუციამდე მხოლოდ ერთი უმაღლესი სასწავლებელი არსებობდა 300 მსმენელი, 1958—59 სასწავლო წლისათვის 19 უმაღლეს სასწავლებელში 48 200 სტუდენტი სწავლობდა, ხოლო 92 ტექნიკურ და სხვა საშუალო სპეციალურ სასწავლებლებში — 26 800 მოსწავლე. ამ სასწავლებლების მიერ მათი არსებობის არცო უფრო იხილ ჩინს პანკლზე ათათასობით სპეციალისტთა გამოშვებულნი.

მაღალკვალიფიციური კადრების აღზრდის საქმეში განსაკუთრებით დიდ როლს ასრულებს ჩვენი უნივერსიტეტი, რომელიც თავისი მრავალრიცხოვანი სასწავლო კადრებით უზღვევს მოსამბის ეწევა როგორც სპეციალისტთა მომზადების, ისე სასწავლო-მეცნიერული საქმიანობის დარგში. მაგრამ მოპოვებულ წარმატებათა მიუხედავად, სამშობლო სულ უფრო და უფრო მეტ შიშობილებებს უყენებს ჩვენი უნივერსიტეტის კადრების მომზადების საქმეში, საბოლოოდ და ეკონომისტთა მომზადების საქმეში, კერძოდ, ეს იმით, რომ შეიძლება გვევლინოს დასახელებული ოდენობის მრავალი ამაყანების გააძვირის საქმეში დიდი როლი აკისრებს მაღალკვალიფიციური კადრებს, მათ შორის ეკონომისტებსა და ეკონომ-გეოგრაფებს.

საკუთარს XX არსებობის დირექტივები მოითხოვს: უზრუნველყოფილი იქნას სამეცნიერო თვალსაზრისით მისაშენებელი განვლდა სოცლისტური მეთოდების ცალკეულ დარგებისა და მთლიანობაში და მეცნიერების სპეციალისტთა კვების რაიონში თეთრე რაიონის, ხოლო რაიონში თეთრეული კოლმურნობისა და საბჭოთა მურნეობის ბუნებრივი და ეკონომიური პირობების გათვალისწინებით.

ამაყანა ბ. ს. ხრუშჩოვი 1958 წ. აღნიშნავდა: „ჩვენ უნდა მოვაქციოთ მარცხვლული, მეცნიერების პრობლემების, ტექნიკური კულტურების, მზადების წარმოება, უმაჯარესად ვავითვალისწინებო ზონალური ნიადაგობრ-ლიმბიტორი პირობები, ჩაბა უფრო სრულად გამოვიყენოთ მთელი ადგილობრივი რესურსები და შესაძლებლობები...“ კომუნისტური პარტიისა და საბჭოთა მთავრობის ზემოქმედებით მოთხოვნებისა გადამტარის საქმეში მნიშვნელოვანი როლი ეხებება ეკონომიური გეოგრაფიისა და, კერძოდ, ჩვენი რესპუბლიკის ფარგლებში — საქართველოს სსრ ეკონომიური გეოგრაფიის სწავლების მთავალ ღონებზე დაყრდნობაზე.

აღნიშნულთან დაკავშირებით, ჩვენს უნივერსიტეტში უკვე გადგმულია გარკვეული ნაბიჯები. აღსანიშნავია რექტორატის მიმდინარე წლის 2 სექტემბრის ბრძანება, რომელიც დაუწყებულ და საბოლოო სწავლების განყოფილებების სტუდენტთა სწავლების ასამაღლებლად მთელ რიგ ღონისძიებებს სწავს.

ზემოაღსახელებული დისციპლინის სწავლების გაუმჯობესების მიზნით რიგი ღონისძიებების გატარებულა ეკონომიური გეოგრაფიის კათედრის მიერ. მათ შორის უნდა აღინიშნოს: 1) პროფ. ჩრდეთის „სსრ კავშირის ეკონომიური გეოგრაფიის“ თარგმანის, რედაქტირება და წარმოებაში გადამცემა; 2) „საბჭოთა საქართველოს ეკონომიური გეოგრაფიის“ დამატარებულ სხეულმანვლის შედგენა (ხელისაყრდენი უყაროს გამოყენებით), რომელიც რეკონსტრუქციულ-მონუმენტალა 2 ეკონომიური გეოგრაფიის, 5 ეკონომისტისა და 3 კათედრის მიერ; 3) 15 სასწავლო დისციპლინაში ქართულ ენაზე პროგრამების თარგმანა (მათ შორის ორ დისციპლინაში ორიგინალური პროგრამების შედგენა) და დაბეჭდვა; 4) სტუდენტთა სავარჯიშო ქართული და რუსული სექციების რეკონსტრუქციული შედგენა (ხელნაწილი მუშაობის); 5) სტუდენტთა სათვის საქართველოს სსრ ეკონომიური გეოგრაფიული სასწავლო რეკონსტრუქციული დარგისათვის; 6) საქ. სსრ ეკონომიური გეოგრაფიული დარგისათვის ბაღისა და სათანადო ცხელის მატების შედგენა-დასტაბილება; 7) საერთო შრომების თმბაყეს დამუშავება — ლიტერატურის მითითებით, რედაქტირება და სტამბის გადაცემა; 8) საქართველოს სახალხო მურნობის დარგთა განვლვის სექტორის რეკონსტრუქციული დასახლება. წარმოებაში გაეშვა და და.

მომავალში ეკონომიური ფაქტორებზე ეკონომიური გეოგრაფიის სწავლების უმადლონი გაუმჯობესების მიზნით საპრობლემატიკა: 1. ეკონომიური გეოგრაფიის (საზოგადოებრივი, სახალხო დემოკრატიის) ქვეყნების, საბჭოთა კავშირისა და საქართველოს სსრ სწავლებისათვის განვლული საათების გადგენა ცალკეული ფაქტორული სავარჯიშოების თმბაყეს საათების ანგარიშზე, ეს იმით, რომ ეკონომიური ფაქტორებზე დასახლებულ სავარჯიშო გეგმით მოცემული საათები მეტად მცირეა (დაუწყებულებისათვის — 30, სიღამის დასაწყისისათვის — 60, სტაციონარისათვის — 120 საათი), იმ დროს, როდესაც ეკონომიური ფაქტორებზე ამავე საათების დათმობილი აქვს 400-მდე საათი, ხოლო სტუდენტებს არავითარი სხეულმანვლენა არ გააჩნიათ ქართულ ენაზე.

თუ მხედველობაში მივიღებთ ეკონომიური გეოგრაფიის კათედრის სწავლული წლის დადგინება 6 ათას საათს უდრის და აქედან ეკონომიური ფაქტორებზე 3,2 ათას საათზე მეტის, გეოგრაფიული ფაქტორებზე — 2,6 ათას საათზე, ხოლო

აღნიშნულთან დაკავშირებით, ჩვენს უნივერსიტეტში უკვე გადგმულია გარკვეული ნაბიჯები. აღსანიშნავია რექტორატის მიმდინარე წლის 2 სექტემბრის ბრძანება, რომელიც დაუწყებულ და საბოლოო სწავლების განყოფილებების სტუდენტთა სწავლების ასამაღლებლად მთელ რიგ ღონისძიებებს სწავს.

ზემოაღსახელებული დისციპლინის სწავლების გაუმჯობესების მიზნით რიგი ღონისძიებების გატარებულა ეკონომიური გეოგრაფიის კათედრის მიერ. მათ შორის უნდა აღინიშნოს: 1) პროფ. ჩრდეთის „სსრ კავშირის ეკონომიური გეოგრაფიის“ თარგმანის, რედაქტირება და წარმოებაში გადამცემა; 2) „საბჭოთა საქართველოს ეკონომიური გეოგრაფიის“ დამატარებულ სხეულმანვლის შედგენა (ხელისაყრდენი უყაროს გამოყენებით), რომელიც რეკონსტრუქციულ-მონუმენტალა 2 ეკონომიური გეოგრაფიის, 5 ეკონომისტისა და 3 კათედრის მიერ; 3) 15 სასწავლო დისციპლინაში ქართულ ენაზე პროგრამების თარგმანა (მათ შორის ორ დისციპლინაში ორიგინალური პროგრამების შედგენა) და დაბეჭდვა; 4) სტუდენტთა სავარჯიშო ქართული და რუსული სექციების რეკონსტრუქციული შედგენა (ხელნაწილი მუშაობის); 5) სტუდენტთა სათვის საქართველოს სსრ ეკონომიური გეოგრაფიული სასწავლო რეკონსტრუქციული დარგისათვის; 6) საქ. სსრ ეკონომიური გეოგრაფიული დარგისათვის ბაღისა და სათანადო ცხელის მატების შედგენა-დასტაბილება; 7) საერთო შრომების თმბაყეს დამუშავება — ლიტერატურის მითითებით, რედაქტირება და სტამბის გადაცემა; 8) საქართველოს სახალხო მურნობის დარგთა განვლვის სექტორის რეკონსტრუქციული დასახლება. წარმოებაში გაეშვა და და.

მომავალში ეკონომიური ფაქტორებზე ეკონომიური გეოგრაფიის სწავლების უმადლონი გაუმჯობესების მიზნით საპრობლემატიკა: 1. ეკონომიური გეოგრაფიის (საზოგადოებრივი, სახალხო დემოკრატიის) ქვეყნების, საბჭოთა კავშირისა და საქართველოს სსრ სწავლებისათვის განვლული საათების გადგენა ცალკეული ფაქტორული სავარჯიშოების თმბაყეს საათების ანგარიშზე, ეს იმით, რომ ეკონომიური ფაქტორებზე დასახლებულ სავარჯიშო გეგმით მოცემული საათები მეტად მცირეა (დაუწყებულებისათვის — 30, სიღამის დასაწყისისათვის — 60, სტაციონარისათვის — 120 საათი), იმ დროს, როდესაც ეკონომიური ფაქტორებზე ამავე საათების დათმობილი აქვს 400-მდე საათი, ხოლო სტუდენტებს არავითარი სხეულმანვლენა არ გააჩნიათ ქართულ ენაზე.

თუ მხედველობაში მივიღებთ ეკონომიური გეოგრაფიის კათედრის სწავლული წლის დადგინება 6 ათას საათს უდრის და აქედან ეკონომიური ფაქტორებზე 3,2 ათას საათზე მეტის, გეოგრაფიული ფაქტორებზე — 2,6 ათას საათზე, ხოლო

## „პარტოზელ მესინიერთა ინტერესი სპარსული ელიტარული საზოგადოებისათვის“

მიმდინარე წლის მისიში საზოგადოებრივი და კულტურული მეცნიერებისა და კულტურული ურთიერთობის საქართველოს საზოგადოების აღმოსავლეთმცოდნეობის სექციამ აღმოსავლეთმცოდნეობის ფაქტორების მალაბით მოაწყო ერთი საათი: 1. მიმდინარე გამოჩენილი ირანელი მეცნიერისა და მწერლის, თეირანის უნივერსიტეტის პროფესორის საიდ ნაფისის დაბეჭდილი 65 წლის-თავისაგან (26 მაისს), რომელზეც მოხსენება საიდ ნაფისის ცხოვრებისა და შემოქმედების შესახებ წაითხიხა ლექსი, კ. ფაიავამ. ნაფისის

წაწარმოება ქართული თარგმანების ნიმუშები წაითხიხეს ლექსი, მ. თოდუამ. სტუდენტულმა ლ. კაციტაძემ; 2. მიმდინარე სპარსული ლიტერატურისაგან (30 მაისს). მოხსენებები წაითხიხეს პროფ. დ. კობიძემ — „სპარსული კლასიკური ლიტერატურა“; ლექსი, კ. ფაიავამ — „თანამედროვე სპარსული პროზა“; და ლექსი, თ. კეშელავამ — „თანამედროვე სპარსული პოეზია“.

სპარსული პოეზიის ნიმუშები და თარგმანები წაითხიხეს ლექსი, მ. თოდუამ. კ. ფაიავამ, სტუდენტული კ. კაციტაძემ; 2. მიმდინარე სპარსული ლიტერატურისაგან (30 მაისს). მოხსენებები წაითხიხეს პროფ. დ. კობიძემ — „სპარსული კლასიკური ლიტერატურა“; ლექსი, კ. ფაიავამ — „თანამედროვე სპარსული პროზა“; და ლექსი, თ. კეშელავამ — „თანამედროვე სპარსული პოეზია“.

ლ. კაციტაძე, ა. პაპაძე და სხვ. ამ საღამოს გამოვხატა სპარსული პრესა, აღმოსავლეთმცოდნეობის ფაქტორებში მხოლოდ თეირანული ქვეყნული „ფაიავი ნოენი“ (ახალი მოამბე) № 11—12, რომელშიც დაბეჭდილია წერილი „საბჭოთა უნივერსიტეტი“.

სპარსული პოეზიის ნიმუშები და თარგმანები წაითხიხეს ლექსი, მ. თოდუამ. კ. ფაიავამ, სტუდენტული კ. კაციტაძემ; 2. მიმდინარე სპარსული ლიტერატურისაგან (30 მაისს). მოხსენებები წაითხიხეს პროფ. დ. კობიძემ — „სპარსული კლასიკური ლიტერატურა“; ლექსი, კ. ფაიავამ — „თანამედროვე სპარსული პროზა“; და ლექსი, თ. კეშელავამ — „თანამედროვე სპარსული პოეზია“.

სპარსული პოეზიის ნიმუშები და თარგმანები წაითხიხეს ლექსი, მ. თოდუამ. კ. ფაიავამ, სტუდენტული კ. კაციტაძემ; 2. მიმდინარე სპარსული ლიტერატურისაგან (30 მაისს). მოხსენებები წაითხიხეს პროფ. დ. კობიძემ — „სპარსული კლასიკური ლიტერატურა“; ლექსი, კ. ფაიავამ — „თანამედროვე სპარსული პროზა“; და ლექსი, თ. კეშელავამ — „თანამედროვე სპარსული პოეზია“.

სპარსული პოეზიის ნიმუშები და თარგმანები წაითხიხეს ლექსი, მ. თოდუამ. კ. ფაიავამ, სტუდენტული კ. კაციტაძემ; 2. მიმდინარე სპარსული ლიტერატურისაგან (30 მაისს). მოხსენებები წაითხიხეს პროფ. დ. კობიძემ — „სპარსული კლასიკური ლიტერატურა“; ლექსი, კ. ფაიავამ — „თანამედროვე სპარსული პროზა“; და ლექსი, თ. კეშელავამ — „თანამედროვე სპარსული პოეზია“.

სპარსული პოეზიის ნიმუშები და თარგმანები წაითხიხეს ლექსი, მ. თოდუამ. კ. ფაიავამ, სტუდენტული კ. კაციტაძემ; 2. მიმდინარე სპარსული ლიტერატურისაგან (30 მაისს). მოხსენებები წაითხიხეს პროფ. დ. კობიძემ — „სპარსული კლასიკური ლიტერატურა“; ლექსი, კ. ფაიავამ — „თანამედროვე სპარსული პროზა“; და ლექსი, თ. კეშელავამ — „თანამედროვე სპარსული პოეზია“.

სპარსული პოეზიის ნიმუშები და თარგმანები წაითხიხეს ლექსი, მ. თოდუამ. კ. ფაიავამ, სტუდენტული კ. კაციტაძემ; 2. მიმდინარე სპარსული ლიტერატურისაგან (30 მაისს). მოხსენებები წაითხიხეს პროფ. დ. კობიძემ — „სპარსული კლასიკური ლიტერატურა“; ლექსი, კ. ფაიავამ — „თანამედროვე სპარსული პროზა“; და ლექსი, თ. კეშელავამ — „თანამედროვე სპარსული პოეზია“.



# საინტერესო წიგნი

ჩვენი უნივერსიტეტის გამომცემლობა ახლანდამ გამოცემდა...  
1. საბჭოთა ხელისუფლების გამარჯვება ამიერკავკასიაში; 2. კომუნისტური პარტია ამიერკავკასიის საბჭოთა სოციალისტური რესპუბლიკების სამეურნეო დაპყრობისათვის ბრძოლაში; 3. ამიერკავკასიის საბჭოთა სოციალისტური ფედერაციული რესპუბლიკის შექმნა; 4. ამიერკავკასიის ფედერაციის შესახებ სსრ კავშირში; 5. ამიერკავკასიის რესპუბლიკების სამეურნეო-კულტურული აღმშენებლობა. ფედერაციის გამოშვება.

გამოცემულია დიდი საბჭოთა მასალების, კ. ი. ლენინის საღივტიტო წერილების, სტატიების, სკვპრალბების, კონფერენციების და პლენუმების დიდგვარულია შეწყვეტის საფუძველზე.  
შრომა გაცემის იმ დიდ გზებზე რეკლამული განმარტების შემდეგ ბრძოლაში, რომელიც ამიერკავკასიის

# წიგნების ახალი

ახლებში გამოცემულია ბურჟუაზიული-ნაციონალისტური პარტიების ბატონობის წინააღმდეგ და რომელიც რსსრ წითელი არმიის უშუალო დახმარების შედეგად საბჭოთა ხელისუფლების გამარჯვებით დასრულდა...  
1920 წლის აბრლი, სომხეთში — 1920 წლის ოქტომბერში, საქართველოში — 1921 წლის თებერვალში, ამიერკავკასიის რესპუბლიკების სრულ განთავრებას, მათს წინსვლას, საბჭოთა ხელისუფლების განმტკიცებას აქ ხელს უშლიდა ერთგული შუილი და ერთა შორის უნდობლობა, რომელიც მემკვიდრეობით გამოიქცა ახალგაზრდა საბჭოთა რესპუბლიკების შექმნისათვის და მუსავრთა ნაციონალისტური, რეჟიმისაგან, რუსეთს ენერჯული კომიტეტის ხელმძღვანელობით ამიერკავკასიის კომუნისტურმა პარტიებმა ფართო მუშაობა გაშალეს ხალხის მასების პროლეტარული ინტერნაციონალიზმის სიღრმეებით აღზრდისა და ერთა შორის ნაციონალისტური შუილის აღმოფხვრისათვის.

ამიერკავკასიის ხალხთა კონსოლიდაციის სამეურნეო-პოლიტიკური და კულტურული აჯგუფების საქმეში გვადამაწყობებს როლი შეასრულეს კ. ი. ლენინის საღივტიტო წერილებმა ამიერკავკასიის კომუნისტებისადმი.  
ავტორი საპროლეტარულ მიუთითებს, იმხუ, რომ ამიერკავკასიის საბჭოთა ფედერაციული სოციალისტური რესპუბლიკის შექმნა წარმოადგენდა ამიერკავკასიის მომეგ ხალხთა შორის ურღვევი მეგობრობის დამყარებისა და განმტკიცების ერთ-ერთ მნიშვნელოვან ფაქტორს.

წიგნი გამოცემულია საქართველოს, აზერბაიჯანისა და სომხეთის მუშათა კლასის და შრომული გლეხების გმირული შრომა, რაც მათ გამოიჩინეს სოციალისტური მშენებლობის ფრონტზე კომუნისტური პარტიის ხელმძღვანელობით, ამიერკავკასიის ფედერაციის პირობებში.

წიგნი სამსახურს გაუწევს დანეტყრებულ მეთევებს განსაკუთრებით მათ, ვინც სპეციალურად სწავლობს ამიერკავკასიის ფედერაციის ისტორიას.

# ახალი არქეოლოგიური აღმოჩენა თბილისში

მშ ოქტომბერს, როცა ჩვენი დედაქალაქის მშრომლები და სტუდენტები ახალგაზრდა საქართველოს სამხედრო გზის მიმდებარე ადგილების გამწვანების სამუშაოთა შესასრულებლად იყო გასული, უნივერსიტეტის ხელმძღვანელებმა და დოც. კ. ჩაუღმა მუშაობისას შემთხვევით აღმოაჩინეს ძველი კერამიკის ნიმუშები ადამიანის ძვლებთან ერთად.  
ამ ფაქტის შესახებ ენერჯული ჩვენი უნივერსიტეტის არქეოლოგის კაბინეტის, მოკინელი მასალების განხილვის შემდეგ ამ საქმით დაინტერესდა დოც. ოთარ ჯავახიძე.  
მშ ოქტომბერს იმ ადგილას, სადაც არქეოლოგიური მასალები იპოვეს, საქართველოს ისტორიის სტუდენტმა სამეცნიერო წრემ დოც. რ. ჯავახიძის ხელმძღვანელობით დაწვევითი გათხრები ჩატარა. მოპოვებულ იქნა დამატებითი მასალები: კერამიკული ხაზის რამდენიმე ქილა, კარგად მოკრძობილი ზედაპირით და ვარდისფერი სარჩული; ქილებს უყვლია და მარის საზღვარზე მიმდრწოლი ჰქონდა ნახევარფედილი ყურები, აღმირდა ბაქთაშის ტახტები, თიხის პურქლის ნამატრეები. ზოგი მათგანი შავი ფერისაა, კარგად ორნამენტრებული.

აღმოჩენილი მასალების დიდი მართი განკუთვნილება ანტიკობისაა (IV ათასწლეული — III ათასწლეული II ნახევარი). თიხის პურქლის ზოგიერთი ნამატრეები ეწინაა ჩარხის კვადრ, რაც ადასტურებს, რომ ისინი უფრო გვიანდელ დროს განკუთვნილია.

აღნიშნული აღმოჩენების მნიშვნელობა შეიძლება აღიდა.

როინ მებრძოლი, საქართველოს ისტორიის სტუდენტთა სამეცნიერო წრის თავმჯდომარე.

# საოქროსი

## უნივერსიტეტის მკვლევარნი მუშაობენ აღმოჩენის

ამასწინათ „ქართულას“ სტადიონზე ჩატარდა საქართველოში საბჭოთა ხელისუფლების დამყარების 40 წლისთავისადმი მიძღვნილი საოქროსი სპორტკვიადის პროგრამით გათვალისწინებული შეჯიბრება მძლეოსნობაში თბილისის პირველობაზე.  
უნივერსიტეტის ნაკრები გუნდის ყოველი წევრი ერთსულვანად იბრძოდა თეთი-ული ჩასაფრული ქულისათვის. ამის შედეგად გუნდი პირველს ორ დღეს შეჯიბრების სტადიონზე.  
თეთისმის გარდული იყო პირველი ადგილი, მაგრამ მეორე, დასკნით დღეს 10 მ-ზე სპორტულ სიარულში მონაწილეობის მისაღებად არ გამოცხადდა ჩვენი გუნდის წევრი ფიზიკის ფაკულტეტის V კურსის სტუდენტი მ. მტრეველი.  
რის შედეგადაც გუნდმა პირველი ადგილიდან მეორეზე გადაინაცვლა. ნ. მტრეველის არასპორტული საქციელი უნივერსიტეტის ალექს კომიტეტის მსჯელობის საგანი უნდა გახდეს.  
უნივერსიტეტის ნაკრები კომპეტეციის წარმატებაში დიდი

წვლილი შეიტანა სსრკ ნაკრები გუნდის წევრმა, სპორტის ოსტატმა ლ. ივლიქმა, რომელიც სპორტკვიადის პირობა გახდა სიგრძეზე ხუთმასა და 100 მეტრზე რანაში. ბიოლოგიის ფაკულტეტის V კურსის ფრიალისა და სტუდენტმა, სსრკ ნაკრები გუნდის წევრმა, XV ოლიმპიური თამაშების მონაწილემ, სპორტის ოსტატმა რ. ქვახაიძემ ამჯერადც ამტკიცა, რომ ის უძლიერესია სიგრძეზე მხოლოდერთა შორის. გადახტა სიგრძეზე 7,42 მ-ზე და სპორტულ 190 სმ-ზე, მან ხტა მის ორსავე სახეში სპორტკვიადის ჩემპიონობა მოიპოვებინა ლორისა და კვილიანოვისგან. მ. მტრეველი, ნ. გაბეძაძის, ე. ნ. ხაბიძის, რ. ართილაყვასა სხვათა წარმატებები.

უნივერსიტეტის მძლეოსნობისა და სპორტის ოსტატისა — ა. კონსტანტინოვი, ფურცელაძის და მ. ტრეველის სისტემატური დაუღალავი შრომის ნაყოფია.

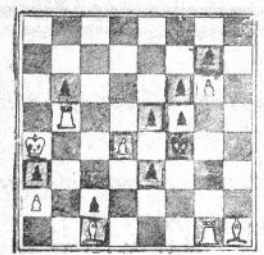
3. მოიხარებენ

# ჩვენი კონაუსკი

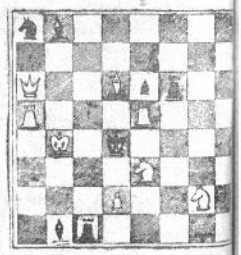
ქვემოთ ვაქვეყნებთ ჩვენი გაზთვის მიერ გამოცხადებული კონკურსის ამოხსნულად შერჩულ ამოცანებს და ეტუდებს (დასაწყისი იხ. ჩვენ წინა ნომერში).

ამოცანა № 3 (4 ქული)

ამოცანა № 4 (4 ქული)

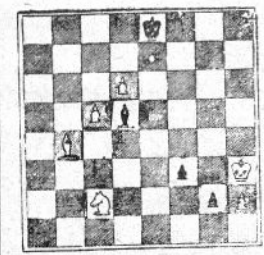


თეთრები: მფ4, ეხ5, ექ1, ქს1, პ-ი: ა2, d4, გ6(8); შავები: მფ4, პ-ი: ა3, ხნ, ე2, ე3, ე5, f5, f6, გ7(9); შამათი 8 სულაში



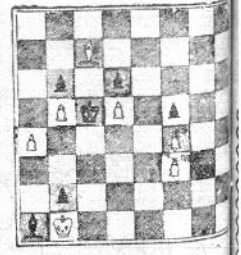
თეთრები: მფ3, ლა6, ეა5, ენ5, მბ3, გე2, მდ(9); შავები: მფ4, ექ1, ექ6, ქს1, მა8, პა6(7); შამათი 8 სულაში

პირილი № 1 (5 ქული)



თეთრები: მფმ3, ქს4, მე2, პ-ი: ე5, დ6, h2(6); შავები: მფმ8, ექ5, პ-ი: f3, გ2(4); თეთრები იწყებენ და აკეთებენ ყოში

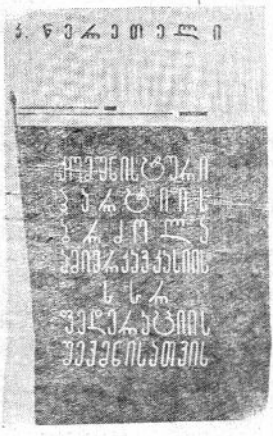
პირილი № 2 (5 ქული)



თეთრები: მფმ1, ექ7, პ-ი: მქ, დ5, 4f, 3 f(7); შავები: მფმ5, ექ1, პ-ი: ხ2, ხ5(6); თეთრები იწყებენ და იგებენ

აღნიშნული ამოცანებისა და ეტუდების ამოხსნა მსურველებს წარმოადგინონ ჩვენი გაზთვის რედაქციამ მიმდინარე წლის 10 დეკემბრამდე.

რედაქტორი ი. რ. ვაჟაძე



# მოსხარაჰის მოხსენება

ასლან ზამრატის დღოდანვე გავფუძვლა წასიითი. ვილკ პირველურ სილა და დერფანში ზოდ „მახონზე“ დედაგა ფუბი. ასლანს „მოყასინები“ უპირად ფესხ ბეივინდა და ფესხის დაბეგებამ სულ გაიძარა.

— ია, — სოლომონსა მან. პარეფურსელმა გვა განაგებო, უკანად არ მოუხედავს, ბოთნივი არ უთქმას.

— რა უზრდღელები არიან ის პირველურსელები, ვერ არ შემოსულან და უკან ფესხ გადგამენ, თითქმის დიდ რამეს წარმოადგენენ.

ფესხის ტყვილმა მდიანს ზეალინდელ ლე მოაგონა და გუნება უფრო ჩაუშხა. მეორე დღეს ანგარიშგება-არჩევნები იყო ასლანის მოხსენება უნდა წაიკითხოს. წაიკითხეს რა უნდა, დანერა თქვი უნ, დაწერა არ უნდა? რა დაწეროს!

ასლანი მოხსენებულ ფიქრს შეუღდა: — უნდა ვილაპარაკო დღემბოზეც და უარყოფითზეც, სენაწარად ცალმხრიობის დაწმენება.

— რა ჩავთვალო დადებითად? — შეკითხა იგი. თავის თავს.

— უკლამსობიერი სექტორის მუშაობა, — უპასუხა გრანებამ, — თქვი, კინოში თხუთმეტი კომპიუტერი მსულად მოეწყო-თქო. ჩვენი სტუდენტები ლეკაიების სიცილად სულ კინოში დადიდნენ, თითქმის ორასი სურათი მანც ექმება ნანახი და, თხუთმეტი რომ თქვი, რა მკავენი დაიქცევა. — ეს კარგი, — გაუხარდა ასლანს — მაგრამ სხვა? მარტა ეს კარა?

— ავტოსექტორის მუშაობა, — ურჩია ისევ გრანებამ, — ვითომ ოცი ლეკიამ-მოსხენება მოაწყვე. მე შენ ბეგევი და ზეპირად ასოფთ, თუ რამდენჯერ მოეწყო ასეთი ასლანს უეცარი აღტყობისაგან თვალები აინთო, მაგრამ უცებ ისევ მოიქცენა:

— უარყოფითებს რა გუყო? — რა დაფიქრებოა ბებო, აზროვნების უნარი დაკარგე? — შეუწყრა გრანმა, — თუ სტუდენტები სულ კინოებში დადიდნენ... — პო, მიხვდი, — იყვირა ასლანმა — ე. ი. ლეკია-სემინარებს აცდენდნენ და ცუდი ავადმეცირი მოსწრება ჰქონდათ.

— ავანა ღმერთმა, — უთხრა გრანებამ — ძლივს არ მიხვდი? მეორე უარყოფითად იმ პარკველურსელის საკითხიც გაიტანე და.

— საქმე გაჩაბული იქნება — და ამბოლოვა გაჩაბულმა ასლანმა.

— რა ყველის ვაპირივით ივრეკები, ბებო! — შემოქმდა ამ დროს და თავისი მეგობარი ბიკეტრე აქვსენტის მეზობარად დაინახა.

— ბიკეტრი აქვსენტრე, მოხსენების მწერ, კირიბე, — უპასუხა ასლანმა.

— მე უხელო, მაგი ვიხარია მეტრე? რამ გადგებია, არ გავიქმე და არ დაწერო.

— აბა რა გუნა? — მე მოგვემ, ბებო, დაწერილი მქვს. მარაშენ ჩამოვიტანე ქუთისიდან. შენ გავრები და წელი გადასწორე შიგანდარჩენი შენ რომ გპირდება სწორედ ისეა.

# წიგნების

— ამაშენებ და ავანებენ იცოდა, — გააღებია მეგობარს ასლანი. მეორე დღეს, ხალხით გატვილი აუდიტორიაში ზამრატე დანერა მხით თქვა მოხსენება მოხსენებას. კარგე თქვი, ცუდიც, ზოგიერთი სტუდენტის უღრისი საქციელი აღნიშნა, მდიანგ მიღვანს წარმატებები უსწრება მუშაობაში და ტანის გრიალში დატოვა ტრინებია.

ენი ბენქაძე