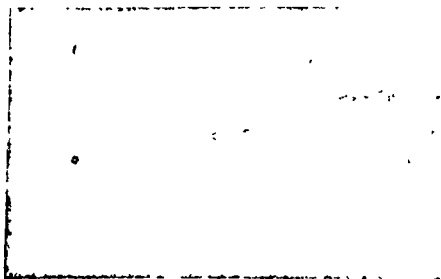


ՀԱՆՐԱՊԵՏՈՒԹՅԱՆ ԺՐՁԱԿ



მშვიდობიანობას იცავდა და ჰკიცხავდა ყოველგვარ ინტერვენციას, როგორც რურში, ისე ჩინეთში და ყველგან.

ყველა იმპერიალისტური სახელმწიფოები თანახმანი არიან მხოლოდ სხვების განიარაღებაზე, საბჭოთა მთავრობამ კი მინიმუმამდე შეამცირა საკუთარი ჯარი და დაიყვანა ის ნახევარ მილიონზე. ასეთი მცირე ჯარი ტერიტორიასთან შედარებით არც ერთ სახელმწიფოს არა ჰყავს დღეს. ყოველივე ეს ცხადყოფს საბჭოთა მთავრობის სამშვიდობო პოლიტიკას.

მაგრამ იმპერიალისტები ყველაფერს თავისი არშინით ზომავენ. ისინი ხომ უფრო მაშინ იწყებენ მშვიდობიანობაზე ლაპარაკს, როცა ომისთვის ემზადებიან. ეს ხომ მათი ნაცადი ხერხია. ასე ესმით მათ ჩვენი გულწრფელი ზრახვებიც. არც თვითონ არიან მშვიდობიანობის მომხრენი და არც ჩვენი სჯერათ. ეს ბუნებრივია და ვასაგები. როგორია ჩვენი დამოკიდებულება ომისა და განიარაღებისადმი? კაპიტალისტურ ხანაში ომის საბოლოოდ თავიდან აშორება შეუძლებელია. ომის შესაძლებლობა მოისპობა კაპიტალიზმთან ერთად. ამიტომ ვისაც ომის მოსპობა სურს, უნდა იბრძოდოს კაპიტალიზმის მოსასპობად და სოციალიზმის დასამყარებლად.

იმპერიალიზმი ძალადობის სისტემაა; ის ემყარება შეიარაღებულ ძალას, რომ მორჩილებაში იყოლიოს კალონიები და ნახევრად-კალონიები. გაბატონებულ სახელმწიფოთა სამხედრო ძლიერების შესუსტებას მოჰყვება ჩაგრულ ერების განთავისუფლება. ხელები გაეხსნება პროლეტარიატსაც და დადგება კაპიტალიზმის აღსასრული. ცხადია, ასეთ პირობებში იმპერიალისტურ სახელმწიფოებს არ შეუძლია განიარაღებაზე დათანხმება. ეს იქნებოდა კაპიტალიზმისა და იმპერიალიზმის თვითკელეღობა. მათი აღსასრულის დასაწყისი.

ამიტომ ვუყურებთ ჩვენ უიმედოდ განიარაღების კონფერენციას და მის მომამზადებელ კომისიის მუშაობას. არაფერი რეალური აქედან არ გამოვა. ილაპარაკებენ განიარაღებაზე და აწარმოებენ შეიარაღებას.

მაშ რატომ დასთანხმდა საბჭოთა კავშირის მთავრობა და რატომ გზავნის დელეგაციას ვენევაში განიარაღების მომამზადებელ კომისიაში, თუ კი აქედან არაფერი რეალური არაა მოსალოდნელი?

მოსამზადებელ კომისიის მუშაობაში მონაწილეობის მიღებით საბჭოთა კავშირი საშუალებას უსპობს თავის მტრებს ილაპარაკონ, რომ თითქოს ჩვენ წინააღმდეგნი ვართ მშვიდობიანობის და ამიტომ არ ვლებულობთ მონაწილეობას კომისიების მუშაობაში. ამის შემდეგ ისინი ველარ მოგვაწერენ ჩვენ კონფერენციის მარცხს, როგორც ადლებანს შერებოდენ. მეორეს მხრით, ამის შემდეგ საბჭოთა კავშირის მეზობლებიც ვერ გაამართლებენ უარის თქმას განიარაღებაზე იმ მოტივით, რომ საბჭოთა კავშირმა მონაწილეობა არ მიიღო კონფერენციის მუშაობაში. აი რა გარემოებას უწყევს ანგარიშს საბჭოთა მთავრობა და რამ აიძულა ის მონაწილეობა მიეღო განიარაღების კონფერენციაზე.

საბჭოთა დელეგაციის თავმჯდომარემ, აშხ. ლიტვინოვმა განაცხადა: „გამოდის რა შვიდობიანობის პოლიტიკიდან, საბჭოთა მთავრობა მოითხოვს ხრულს ხაყოფელთაო განიარაღებას. თუ კაპიტალისტური ქვეყნები სრულ განიარაღების გეგმის ერთბაშად ან უახლოეს პერიოდში განხორციელებას მიუღებლად ჩათვლიან, საბჭოთა დელეგაცია თანახმაა თანდათანობით გატარებულ იქნეს ეს გეგმა კონფერენციის მიერ დაწესებულ ვადაშიო.“ ამ პირობის გარეშე რასაკვირველია, ლაუბობაა შვიდობიანობაზე ლაპარაკი.

გ ა შ რ თ ხ ი ლ ე ბ ა

ზოგიერთი ადგილკომები ძლიერ აგვიანებენ ხვედრი ფულის გამოგზავნას, რაიც დიდად აბრკოლებს ყურნალის თავის დროზე გამოსვლას.

დაბეჯითებით ვთხოვთ ასეთ ამხანაგებს, ადგილკომებს და ერთეულ ხელის მომწერლებს, მათზე დარჩენელი ყურნალის თვიური საფასური დაჩქარებით გადმოგზავნოს რედაქციაში.

ტ. ზ. ქოჩნიაშვილი.

პედაგოგიური წრომის კულტურისათვის.

II.—ის რაც უნდა იყოს.

(ბრძოლა პედაგოგიური ცოდნის მინიმუმისათვის)

ჩვენ გვკვირდება კულტურული პედაგოგი, თუნდა იმდენად მაინც, რამდენადაც კულტურულნი არიან თავიანთ დარგებში ექიმები, ინჟინერები, სხვაომეომანქანები, ვეჟილი და სხ. ამისათვის ჩვენ უნდა აღვნიშნავთ იმ ბის წაშლა-გაქარწყლება, რომელიც არსებობს მასწავლებლის დღევანდელს მომზადებასა და იმ მომზადების შორის, რომელიც საჭიროა დაახლოებით-მაინც ნორმალური მუშაობისათვის, სახელმწიფოს მოთხოვნილებათა და მოზარდი ბავშვის ორგანიზმის თავისებურობასთან შეფარდებით. ჩვენი ლოზუნგი—ჩვენი მასწავლებლობის მინიმუმი პედაგოგიური ცოდნა-მომზადება—უნდა იქცეს ცოცხალ აქტუალურ საქმედ. მინიმალური პედაგოგიურ კულტურისათვის ბრძოლა უნდა იყოს დაუნდობელი, შეუბრალებელი და გადამწყვეტი.

კულტურული პედაგოგის აუცილებლობას ყველა აღიარებს, მაგრამ, სამწუხაროდ, ყველას ერთნაირად არ ესმის პედაგოგიური კულტურის, ანუ მომზადების მინიმუმი. ზოგიერთს მიზანშეწონილად და სრულიად საკარისად მიაჩნიათ—ეუწყენით მასწავლებელს—თუ როგორ უნდა სკოლაში მუშაობა, აღჭურვით იგი პრაქტიკული ჩვევებით, მეცადინეობის ჩასატარებელი ზოგიერთი იარაღებით და მივსცეთ რეცეპტი ცხოვრების ყველა შემთხვევებისათვის და ამით დაკმაყოფილდეთ.

ასეთი დიდი და რთული საკითხისადმი, როგორც არის პედაგოგთა კულტურა, აგრე შეზღუდულ-უტილიტარული შეხედულებისა და ვიწროდ განსაზღვრულ პრაქტიკულ მიდგომაზე უფრო მავნებელი არა იქნება-რა. არ არის, რა თქმა უნდა, სადავო, რომ თანამედროვე მასწავლებელს, რომელიც პედაგოგიურ მუშაობის ჩატარების ტენიკაში მოუმზადებელია, რომელიც გაფანტულია და ზოგჯერ სრულიად დაბნეული ყველა ამ „კომპლექსებში, დაღრმად გეგმებში, პროექტთა მეთოდებში“ და სხვა მრავალში, უნდა დაეხმაროთ, რათა შეითვისოს მუშაობის რაც შეიძლება ეკონომიური ზომა-საშუალებანი და წესები, საჭიროა უწყენით მას მუშაობის ჩატარების პრაქტიკული ნიმუშები, მაგრამ შეუძ-

ლებელია მივსკეთ ყოველი მისი ნაბიჯის წინასწარ გისაზომ-გასათვალისწინებელი, ანუ განსაზღვრული რეცეპტი, რომელსაც მან უნდა დაეყრდნოს და დაენდოს, როგორც ბრმა კედელს. ამგვარ რეცეპტებს კ. დ. უშინსკი ოდესღაც ადარებდა სოფელი დედაბრის რეცეპტს, რომელიც ამბობს: „შენ, ჩემო ნათლიავ, აიღე ეგ სიტყვები, დასწერე ქალაღზე, შემდეგ დასწვი იგი და ფერფლი-კი წყალში გალესილი დალიე დილა-იდრინან უზმოზე და შემდეგ ნახავ, თუ რა გამოვიო*“).

გარდა ამისა არ შეიძლება მისწავლებლის შეზღუდვა მარტო ვიწრო პრაქტიკული საკითხებით, მას აუცილებლად ექირვება გარკვეული თეორიული მომხაღვლა.

არ უნდა დავევიწყოთ, რომ თეორია და პრაქტიკა არ არიან ცა და მიწასათვის დაშორებულნი, ორი ერთმანეთის მოწინააღმდეგე ცნებანი, არამედ ისინი წარმოადგენენ ერთი და იმავე პროცესის—შეჩერებელი წინსვლისა და სრულქმის ორგანიულ ნაწილებს. ყოველი თეორია, რომელსაც ოდნავ მაინც აქვს მეცნიერულ—ობიექტიუობის პრეტენზია, აუცილებლად არის შედეგი და ნაყოფი ცხოვრების მოვლენათა შესწავლისა, ექსპერიმენტების დაყენებისა, პრაქტიკულ მოქმედებანიდან გამოყვანილი დასკვნა, მთელ რიგ ფაქტების, დაკვირვება—გამოკვლილებათა და სხ. განზოგადოება. თეორია აფართოებს-რა მუშაობის ჰორიზონტს და შლის მისი (მუშაობის) განვითარების პერსპექტივებს, ახლებს, აცხოველებს, პრაქტიკის და გვეხმარება მისი (პრაქტიკის) აზრის გაგებაში. თეორიით, გაუშუქებელი ვიწრო პირადი გამოკვლილება თითქმის სრულიად არაფრად ღირს. მართალია, არ არსებობს ასეთი ცდა, რომელიც არ ემყარებოდეს რაიმე თეორიას ისევე როგორც თეორია არ არსებობს ფაქტებისა და პრაქტიკის გარეშე. ამის შესახებ მშვენივრად ამბობს კ. დ. უშინსკი: „არ არის ისეთი პედაგოგი—პრაქტიკოსი, რომელსაც არ ჰქონდეს—(ახლა კი საწუხაროდ არის) აღზრდის საკითხში თვისი პაწაწა, თუნდაც ბუნდოვანი თეორია. და აგრეთვე არ არის ისეთი გამმეღვით თეორეტიკოსი, რომელიც დროდა-დრო მაინც თვალს არ გადაავლებდეს ფაქტებს. მაგრამ, თუ-კი შეგვიძლია აღზრდის საქმეში კაბინეტურ თეორიას არ ვენდოთ, მით უფრო მეტი საბუთი გვაქვს არ მივსკეთ არავითარი საყურადღებო და ზოგადი მნიშვნელობა პრაქტიკოსის მხოლოდ ღია ცარიელ გამოკვლილებას. ნუთუ აღზრდის საქმე ისე აღვილია, უბრალო და მარტივი, რომ საკმაოდ მივიღოთ თავის თავზე აღზრდელის მხოლოდ წოდება, რომ საესებით მიეწვდეთ და მივალწიოთ ამ საქმეს? ნუთუ საკმარისია მხოლოდ რამდენიმე წლის სააღზრდელი მოღვაწეობა და პირადი დაკვირვებითი გამოკვლილება, რომ ბუნება და გადასწავლიტო აღზრდის ყველა საკითხები და ამოცანები?..“ და იმავე (ზემოთ აღნიშნულ) წიგნში კ. დ. უშინსკი ბრაზ მორევით კითხულობს:

*) К. Д. Ушинский: „О пользе педагогической литературы“ СПб. 1896 г.

„რატომ არის შესაძლებელი—არ მოვსთხოვოთ აღმზრდელს წინასწარი (თეორეტიკული—პრაქტიკული) მომზადება თავის საშუალებით და მივანდლოთ ყველაფერი მისი პირად დაკვირვებასა და სასწავლო გამოცდილებას? განა აღზრდის საქმე ნაკლებ მნიშვნელოვანია, ვინემ მკურნალობა?“

საქიროა ეგ სიტყვები ყოველმა მასწავლებელმა იცოდეს. აქ უნდა აღვივროთ, რომ ზოგიერთ მომუშავეთა აზრი—ვითომდა თეორია იყოს რაღაც აბსტრაქტული, ზედმეტ-რამ, გონებაში წარმოდგენილი და მეტაფიზიკური, არის ბურჟუაზიულ იდეალისტური ფილოსოფიის ნაშთი, რომელიც თეორიას, იდეას იხილავს, როგორც მარადიულ წყობის კატეგორიას, რომელიც—მათი აზრით აღმოცენდება თავისთავად და ვითარდება გარემომცველ სინამდვილეთაგან დამოუკიდებლად. მარქსისტული გაგებით კი—თეორია არის იგივე ცხოვრების ნალები, აღამაინათა პრაქტიკის, შრომა-მოქმედიანობისგან გამომდინარე. ამგვარი თეორიის უარყოფა კი ჩვენ არ შეგვიძლია და არც არის საქირო. მხოლოდ და მხოლოდ თეორიისა და პრაქტიკის ურთიერთთან დაკავშირებით შეიძლება წინსვლა და განვითარება.

მასწავლებლისთვის აუცილებელი საქიროა თეორეტიკული ცოდნაც და პრაქტიკული გამოცდილება—უნარიანობაც. მან უნდა გაასწოროს თვისი პედაგოგიური მომზადებლობა, თუ უფიცობა. ამისთვის საქიროა—სწავლა, მეცადინეობა, ცოდნისა და გამოცდილების მოპოება, რომელიც გაუადვილებენ მას მუშაობას და დაეხმარებიან საზოგადოების მიერ სკოლისადმი წაყენებულ მიზან-მოთხოვნებთან მიღწევას, რაც შეიძლება როგორც დროში და რაც შეიძლება ეკონომიურ საშუალებებით.

და ხომ თვით კარგად მომზადებულმა პედაგოგმა უნდა ისწავლოს მთელს თავის სკოლებში, ვინაიდან მართალია დისტრევეგი როცა ამბობს: „მასწავლებელს მხოლოდ მანამდე შეუძლია ასწავლოს, სანამ თვითონ სწავლობს. ვინც თავად მიატრია სწავლა, შესწევითა განვითარება, მას არც სხვისი განახლება შეუძლია.“

და თუ ცნობილი ანდაზები: „დაგუბებული წყალი ღებება,“ „ვინც წინ არ მიდის, ის უკან რჩება“ და „ავგორებულ ქვას ხავსი არ მოეკიდებაო“ შეიძლება ითქვას ყოველ აღამაინაზე, მათ უმეტეს მისალებია იგი მასწავლებლის მიმართ, რომელიც პედაგოგიური პროცესის სწორი ორგანიზაციისა და აგების მიზნით ახდენს. რა ზეგავლენას ბავშვის ზრდა-განვითარებაზე, თვითონაც განუწყვეტლივ უნდა იზრდებოდეს, ვითარდებოდეს, განუწყვეტლივ ავსებდეს, აფართოვებდეს და აღრმავებდეს თავის ცოდნას, როგორც ზოგადი განათლების სფეროში, ისე და განსაკუთრებით სპეციალურ—პედაგოგიურ დარგში.

რა უნდა იცოდეს მასწავლებელმა პედაგოგიურ საკითხებში იმისთვის, რომ მან ცოტად, თუ ბევრად სწორად და დაუმახინგებლად შესძლოს საბჭოთა შრომის სკოლაში მუშაობა და ასწიოს, აამალოს თვისი პედაგოგიური კულტურა.

უწინარეს ყოვლისა მასწავლებელს ზოგადი პედაგოგიკიდან უნდა ჰქონდეს გარკვეულ ცოდნათა ჯამი, ე. ი. მან უნდა იცოდეს—რა არის აღზრდა მარქსისტული თვალსაზრისით, რა-და-რა უმთავრეს, ანუ ძირითად ნაწილებსაგან შესდგება პედაგოგია, რა არის აღზრდის საბჭოთა სისტემის აგების მიზნები, ამოცანები და პრინციპები? რომ ხაზი გაუსვათ აღზრდის მიზნებისა და ამოცანათა ჩვენ-მიერ გავების თავისებურობას, საჭიროა შევადაროთ, დაუპირდაპიროთ ისინი რუსეთის რევოლუციის წინა დროისა და ევროპა-ამერიკის თანამ დროვე ბურჟუაზიულ სკოლათა მიზნებს. აღვიარებთ-რა, რომ ჯერ-ჯერობით, უახლოვეს წლებში შეუძლებელია მასწავლებელთათვის პედაგოგიურ სისტემათა კურსის მიწოდება, (რომელიც თავის თავად დიდმნიშვნელოვან და საინტერესოა და ურომლისაჲს ვერ ატანს ვერც ერთი კულტურული პედაგოგი),—ჩვენ ვფიქრობთ, რომ პატარა ექსკურსიები—მანაც ახლო წარსულის სფეროებში აუცილებელი საჭიროა, ისევე, როგორც აუტალეებელი თანამედროვე ბურჟუაზიულ სკოლათა მიზნების, ამოცანათა და აღზრდის სისტემათა არსის გაცნობა. ეს მიიყვანს მასწავლებელს თანამედროვე საბჭოთა სკოლის მშენებლობის ღრმად გაგებამდე და მისი განვითარების გზებისა და პერსპექტივების შეცნობამდე.

შემდეგ ამისა მასწავლებელისთვის საჭიროა იცოდეს—როგორ არის მოწყობილი სახალხო განათლების საქმე საბჭოთა რესპუბლიკებში, მისი აგების ძირითადი პრინციპები, მისი დამოკიდებულება ჩვენი სახელმწიფოს ეკონომიურ-პოლიტიკურ ზრდასთან, სხვადასხვა საგანმანათლებლო დარგთა როლი, ადგილი და ურთიერთ დამოკიდებულება მუშაობის საერთო სისტემაში—(სოციალური აღზრდა, პროფესიონალური განათლება, საპოლიტიკანმანათლებლო მუშაობა და სხ.)

მასწავლებლის საერთო პედაგოგიურ მომზადებაში ფრიალ დიდმნიშვნელოვანი ადგილი უჭირავს პედალოგიას, რომელიც იკვლევს და სწავლობს ბავშვის განვითარების ძირითად კანონებს და მისი ყოფა-ქცევის მექანიზმს, აგრეთვე იძლევა ბავშვის შესწავლის საჭირო მეთოდებსა და ტექნიკას და გვიჩვენებს სწორ პიგიენურ წესებს მისი სწორი ფიზიკური განვითარებისათვის.

პედალოგიური საკითხების დამუშავებით მასწავლებელმა უნდა მიიღოს პედალოგიის საფუძვლების და ბავშვის შესწავლის საერთო მეთოდების ცოდნის გარდა, პედალოგიის მიერ მოცემულ დებულებათა გამოყენება თავის ყოველდღიურ მუშაობაში, მთლიანი პედაგოგიური პროცესის გაღრმავებისა და გასწორება გაუმჯობესების მიზნით. განსაკუთრებული მნიშვნელობა ეძლევა მასწავლებლის—მიერ პედალოგიის შესწავლას—მთელი სასწავლო-სააღმზრდელო მუშაობის მეთოდისა და ტექნიკის რაციონალური დაყენებასთან დაკავშირებით; ვინაიდან,—თუკი აღზრდის შინაარსი ემყარება უმთავრესად საზოგადოების, სახელმწიფოს-მიერ წამოყენებულ მიზნებსა და ამოცანებზე,—მუშაობის ჩატარების მეთოდები და ტექნიკა საბავშვო-სააღმზრდელო დაწესებულებებში აგებულია უმთა-

ვრესად ბავშვის ყოფა ქვეყნის ყოველ მხრივ და დაკვირვებულ შესწავლაზე, მისი პასაჟობრივი და სოციალურ—ბიოლოგიური ხასიათის ფაქტორებისაგან გამოწვეულ თავისებურობასთან დაკავშირებით.

სამწუხაროდ, ჩვენი მასწავლებლობა პედოლოგიის ძალიან ნაკლებად იცნობს. ექსპერიმენტალური პედაგოგია, პედაგოგიური ფსიქოლოგია და ბავშვის პასაჟის ფსიქოლოგია—ყველა ეს დისციპლინები, რომელნიც ბავშვის შესახებ მდიდარ მასალას შეიცავენ და შეიძლება გამოყენებულ იქნეს თანამედროვე პედოლოგიის მიერ,—პედაგოგთა უპრაქტესობასათვის უცნობია, როგორც წარსულში, ისე აწმყოშიც და ეს გარემოება—ბავშვის ყოფა-ქცევისა და განვითარების საკითხებთან გაუცნობლობა—მეტად ძვირად უჯდება სახელმწიფოს. ბავშვები ხშირად პირდაპირ სახიზრდებიან მასწავლებლის მიერ მათდამი მიდგომის უკოდინარობისა გამო.

ერთი მასწავლებელი ქალი ამაყად და თავმოწონედ ლამობდა ინსპექტორს, თუ როგორი მოხსენება გააკეთა მისი სკოლის მეორე ჯგუფში მოწაფემ, 9 წლის გოგონამ, ჩინეთის რევოლუციის განვითარების გზების შესახებ. ადვილი წარმოსადგენია, რა თქმა უნდა, თუ როგორი იქნებოდა ეს მოხსენება, და ესეც შეიძლება დანამდვილებით ითქვას, რომ იმ ბავშვს ამიერიდან სამუდამოდ შეზიზღებოდა ჩინეთის რევოლუცია. ხომ ხშირად აღწევენ ჩვენი პედაგოგები აეთ უკუღმართ მიზანს, რომ მოკიდებენ გარბიან საზოგადოებათმეცნიერების გაცეთილებიდან. ყველაზე უკუო საინტერესო და მიმზიდველი საგანი,—მუშათა და გლეხთა თავისუფლებისათვის გმირულ ბრძოლათა აღწერილობებით აღსაყვანი, მდიდარი, განსაკუთრებული ლამაზი და მხატვრული მომენტებით. და რა უყვეს მას ჩვენმა პედაგოგებმა? გამოაზრეს, გამოფიტეს, ცხოველი სული ამოსწვადეს და ცოცხალ სახეებისა და ნათუო სურათების ნაცვლად აწვდიან ბავშვებს ბუნდოვან ჩონჩხს, ნისლით და ბურუსით მოკულ სქემას „ჩინეთის რევოლუციის განვითარების გზების შესახებ“, რომელიც—მართალია, მაღალი პასაჟის ბავშვთათვის გამოსადეგია, საინტერესო და საჭიროც, მაგრამ ყოველად დაუშვებელია პირველი, დაბალი ჯგუფების ბავშვებისათვის.

ჩვენი მასწავლებლები ბავშვი ბავშვს ვერ ხედავენ, ვერ აწინებენ მის ნორჩს, მინიატურულ ბუნებას. სწორედ ანტიომაკ ფერხდება მთელი პედაგოგიური მუშაობა.

ქვეშარიტი პედაგოგობა დღემდარეობს სკოლის მიზნებისა და ამოცანათა ბავშვის განვითარების თავისებურობასა და ინტერესებთან მოხარხებულად შეთანხმებაში, მათი უმტკივნეულოდ შერწყმა-შეთავსებაში. ჩვენში-კი ეს არ ხდება. ჩვენში მეტად გამოფიტულ-გამომშრალია სასკოლო მასალა, მეტად სქემატიურია მთელი პედაგოგიური პროცესი.

დროა მასწავლებლობამ იბრუნოს პირი ბავშვისაკენ.

ზოგადი პედაგოგია, სახალხო განათლების ორგანიზაცია და პედოლოგია აუცილებელი საფუძველია სწავლა აღზრდითი მუშაობის დიდაქტიურად სწორად აგებისათვის.

მასწავლებლის პედაგოგიური მომზადების შემდეგი მომენტი უნდა იყოს დიდაქტიკა, რომელიც შეიცავს საერთო პრინციპებსა და დებულებებს პედაგოგიურ პროცესების შესახებ, კერძო მეთოდებს, მუშაობის წესებსა და საერთო სასკოლო საკითხებს. სხვანაირად რომა ვსთქვათ, ჩვენ გვაქვს ზოგადი დიდაქტიკა, სპეციალური დიდაქტიკა და სკოლის შესწავლა. ზოგადი დიდაქტიკა არის ერთი უზაფრესი ნაწილთაგანი მასწავლებლის პედაგოგიური მომზადებისა. იგი შეიცავს პრინციპიალური ხასიათის საკითხებს—მასწავლებელთა, მოწაფეთა და სასწავლო მასალების შესახებ. ეს არის პედაგოგიური პროცესის თეორია. მაშასადამე ამაში შევლენ შემდეგი საკითხები: მასწავლებლის როლი, როგორც პედაგოგიური პროცესის ორგანიზატორისა, მისი მომზადება და მისი შრომის ორგანიზაცია; მოსწავლეთა მიმართ: 1) ძირითადი დიდაქტიკური მოთხოვნებიდან და რა როლს ასრულებენ—ინტერესი, ყურადღება, ასოციაცია, აპერცეპცია, ემოცია და აილო და მათი გამოყენება პედაგოგიურ მიზნებისათვის; 2) სასწავლო მუშაობათათვის მოწაფეთა ორგანიზაციის სისტემები—(საკლასო, ლაბორატორიული, პროექტების და სხ. სისტემები); 3) მოსწავლეთა ცხოვრების ორგანიზაცია (პიონერ-ორგანიზაციები, თვითმართვლობანი). რაც შეეხება სასწავლო მასალას, ამაში შედის: დიდაქტიური მასალების შერჩევა და დალაგება, სწავლების სისტემათა ორგანიზაცია—(კომპლექური სისტემა, პროექტების მეთოდი, საგნური სისტემა), საბჭოთა სკოლის მუშაობის ზოგადი პრინციპები—შარეთკოდნობა, შრომითი. ზოგად დიდაქტიკაში შედის აგრეთვე: მუშაობის საერთო, ზოგადი მეთოდები და ფორმები - (ცვლევითი და ილიუსტრაციული მეთოდები, ექსპერსიული, ლაბორატორიული და სწავლების სხვა ფორმები) და მუშაობის აგეგმვა-ალრიცხვის საკითხები.

მარტო ამ საკითხების უბრალო ჩამოთვლიდანაც სჩანს, თუ რამდენად მნიშვნელოვანია და ყველასათვის აუცილებელი ზოგადი დიდაქტიკის ცოდნა. საბჭოთა ზოგადი დიდაქტიკის ცალკე კურსი-კი არ არსებობს.

საბჭოთა სკოლის თეორია და პრაქტიკის გარშემო ცალკე დიდაქტიური საკითხები გაფანტულია მრავალ წიგნებსა და აგრეთვე პედაგოგიურ ჟურნალების წერილებში.

სპეციალური დიდაქტიკა შეიცავს ყველა კერძო მეთოდს, მაგ.: საშობლო ენისა, არითმეტიკისა, საზოგადოებათმცენიერებისა, ბუნებისმეტყველებისა და სხვადასხვა პრაქტიკულ ჩვევათა გამომუშავების მეთოდებს, მაგ.—პიგიურთი, შრომითი, საზოგადოებრივობისა და სხ.

როდესაც მასწავლებელმა არ იცის პედაგოგიური მუშაობის ჩატარების ტექნიკის სწორად დაყენება, მაშინ ეს კერძო მეთოდები, წესები და მუშაობის

საშუალებანი ამ ცალკე დისციპლინებისა, რომელნიც ტარდებიან საბჭოთა სკოლებში, იღებენ განსაკუთრებულ მნიშვნელობას. წერა-კითხვის, ანგარიშისა და სხ. სწავლების საუკეთესო ტექნიკის შეთვისება აუცილებლად საჭიროა მასწავლებლისათვის განსაკუთრებით—მოსწავლეთა ცოდნის საერთო დონის ამაღლების მოთხოვნისაგან დაკავშირებით.

სკოლის მკოდნეობა, რომელიც შეიცავს შემდეგ საკითხებს: სასკოლო შენობა, გათბობა-განათება, ავეჯი და სხვა სასკოლო მორთულობა,—კაბინეტები, ლაბორატორიები, წიგნთსაცავები, ფინანსური საკითხები, საქმის მწარმოებლობა, ანგარიშები და სხ.,—უნდა იცოდეს ყოველმა მასწავლებელმა.

ყველა ეს საკითხები უნდა იცოდეს რუსეთის გან. ს.ხ. კომ.-ის ს.რ. ელზრდის მთავ. მმართ. კვლადიფიკაციის ამაღლების განყოფილების მიერ დამუშავებულ პროგრამის მინიმუმში.

ჩვენ დაბეჯითებით შეგვიძლია ვთქვათ, რომ ჩვენი საბჭოთა მასწავლებელი, რომელიც მოწოდებულია მოზარდი თაობის აღზრდისათვის, სრულიად რეალურ გზაზე დგება თვისი პედაგოგიური კვალიფიკაციის ამაღლების საქმეში. ჩვენი, საბჭოთა პედაგოგის კულტურა განუწყვეტლივ უნდა იზრდებოდეს. პედაგოგი უნდა იყოს მართლა პედაგოგი ამ სიტყვის კუშმარტი მნიშვნელობით.

ჩვენ გვჭირდება კულტურული პედაგოგი და კიდევ გვეყოლება იგი*).

დ. ლი.

უმაღლესი სასწავლებელთა და სამეცნიერო მუშაკთა ხელ- ფასისათვის

ჩვენი ქვეყნის ეკონომიური და კულტურული აღორძინება, მისი განვითარება და სათანადო დონეზე აყვანა უდიდეს ამოცანებს შესრულებას აკისრებს როგორც უმაღლესი სასწავლებლებს, აგრეთვე მათ დამხმარე სამეცნიერო დაწესებულებებს. კაპიტალისტური ქვეყნებთან შედარებით, ჩვენი ჩამორჩენილი მიწადმოქმედების და მრეწველობის საჭიროებანი მოითხოვენ მათ გადაყვანას მეცნიერებისა და ტექნიკის მიღწევათა საფუძველზე და ამ მიღწევათა გამოყენებას მთელი შესაძლებელი სისაყსით.

ამისათვის საჭიროა მომზადება მეურნეობის ყველა დარგებისათვის სათანადო სამეურნეო და სატექნიკო ცოდნის ალტურვილ მაღალ კვალიფიკაციის მუშაკთა ახალი კადრისა, რომელიც, ერთის მხრივ, შეაქვს ამ მოთხოვნილებასთან არსებულ ნაკლოვანებას და, მეორეს მხრივ, შესცვლის ძველს, წარმავალ და-

ლებს. ასეთი დიდი ამოცანის შესრულება პირნათლად და იმ დიდი საპირობების ფარგლებში, რომელსაც უდგენს ჩვენი მეურნეობა უმაღლეს სასწავლებლებს, მხოლოდ მაშინ შეიძლება შესაძლებელი, თუ ხსენებული სასწავლებლები და სამეცნიერო დაწესებულებანი შესაფერის პირობებში იქნებიან ჩაყენებულნი. ამ შესაფერის პირობათა შორის უმთავრესია ორი: ერთი—უმაღლეს სასწავლებელთა და სამეცნიერო დაწესებულებათა მოწყობა სამეცნიერო ზეშაობისათვის საჭირო ხელსაწყოებით, იარაღებით და სხ. დამხმარე ელემენტებით, ხოლო მეორე—ამ დაწესებულებათა მუშაკებისათვის ისეთი პირობების შექმნა, რომ მათ საშუალება ჰქონდეთ შესწირონ მთელი თავისი ცოდნა, ენერჯია და დრო სამეცნიერო კვლევა-ძიებას.

დღევანდელ ფინანსიურ მდგომარეობის პირობებში, რასაკვირველია, სახელმწიფო ვერ გასწვდება ამ საპირობებთა დაკმაყოფილებას ნორმალურ ზომამდე, კერძოდ პირველი საპირობება რამოდენადმე მოგვარებულია. გაცილობით მწვავედ სდგას თავიდანვე უმაღლეს სასწავლებელთა და მათ დამხმარე სამეცნიერო დაწესებულებათა მუშაკების ნივთიერო მდგომარეობის საკითხი, რომელიც მუდამ წარმოადგენს, როგორც პროფესიონალურ, აგრეთვე პარტიული და საბჭოთა ყრილობებისა და თათბირების ბუელობის საგანს. ამავე დროს ეს საკითხი დღემდე ღოუგვარებული რჩება, მიუხედავად იმისა, რომ ხსენებული ყრილობები და თათბირები უდავოდ აღიარებენ ამ დარგში არსებულ არა ნორმალურ მდგომარეობას.

ასე, მაგალითად, ს. ს. რ. კ. განათლების მუშაკთა მეექვსე ყრილობის რეზოლუციები ხაზგასმით აღნიშნავენ, რომ უმაღლეს სასწავლებელთა და სამეცნიერო დაწესებულებათა მუშაკების არსებული ხელფასი სრულიად შეუფერებელია იმ მაღალ კვალიფიკაციისათვის, რომელსაც ეკუთვნიან ხსენებული მუშაკები ეს გარემოება ხელიდან აცილის სამეცნიერო დაწესებულებებს სტიმულს, რომელიც საჭიროა, რომ შესაძლებელი გახდეს სამეცნიერო მუშაკთა მიმაგრება ამ დაწესებულებებზე და აგრეთვე შევსებულ იქნას ეს დაწესებულებანი სათანადო კვალიფიკაციის მუშაკებით.

ასევე იქნა აღნიშნული ს.მეცნიერო მუშაკთა სრულიად საკავშირო მეორე ყრილობის მიერ, რომელიც შესდგა მიმდინარე წლის თებერვალში, რომ უმაღლეს სასწავლებელთა და სამეცნიერო დაწესებულებათა მუშაკების ხელფასის საერთო ზრდის მიუხედავად, მათი შრომის არსებული ხელფასი მაინც ძალიან მცირეა.

კერძოდ საქართველოსათვის ეს თავისთავად სწორი დებულებანი, რომლებიც სახსენებოთ დალადასტურეს ზემოდ დასახელებულმა ყრილობებმა, უფროესად უდავოდ უნდა ჩაითვალოს. ეს გარემოება აღიარებული იქნა ს. ს. რ. კავშირის განათლების ც. კ. პლენუმის მიერ წარსულ წლის აპრილის მიღებულ დადგენილებით; უკანასკნელი აღნიშნავენ საქართველოს (და აგრეთვე სომხეთის) უმაღლეს სასწავლებელთა და სამეცნიერო მუშაკთა განსაკუთრებით მცირე ხელფასს, რომე-

ლიც გაცალებით დაბალა, ვიდრე კავშირის სხვა რესპუბლიკებში ამავე კატეგორიის მუშაკთათვის მიღებული ხელფასი, და ამის გამო საჭიროდ მიაჩნია სათანადო ყურადღება მიექცეს მათი მატერიალური მდგომარეობის გაუმჯობესებას.

დაბოლოს, მიმდინარე წლის ივლისში, ა/კ. რესპუბლიკების განათლების მუშაკთა სამეცნიერო მუშაკების სექციების წარმომადგენელთა თათბირმაც საჭიროდ სცნო აღნიშნა, რომ საქართველოს და სომხეთის სექციების განსაკუთრებული ყურადღება უნდა მიექცეს ამ რესპუბლიკების სამეცნიერო მუშაკთა ხელფასის გამოსწორებას.

უკანასკნელი დადგენილებიდან ცხადად სჩანს, რომ არანორმალური მდგომარეობა, რომელიც აღნიშნული იყო წინა ყრილობების მიერ, დღემდე მოუკვარებელი რჩება და ეს საკითხი ჯერჯერობით პირუანდელ მდგომარეობას არ განსცილებია.

თუ რამდენად ჩამორჩენილია საქართველო სხვა რესპუბლიკებთან შედარებით სამეცნიერო მუშაკთა ხელფასის მხრივ, ამას ნათლად გვიხატავს პროფესორების განაკვეთების ქვემოლ მოყვანილი ცხრილი*):

რესპუბლიკები	წელიწადი					შენიშვნები
	1923/4	1924/5	1925/6	1926/7	1927/8	
რუსეთის სსრ	48	--	--	110	140	ცარიელი ადგილები დატოვებულია სათანადო ცნობების უკონლობის გამო
უკრაინის სსრ	73	--	--	168	--	
ბელარუსის სსრ	77	--	--	100	--	
აზერბეიჯან. სსრ	100	--	--	180	--	
საქართველოს სსრ	45	45	72	72	72	

მოყვანილ ცხრილიდან სჩანს, რომ 1923/24 წ. ასევე, როგორც 1926/27 წ. განაკვეთების სიღრმის მხოვე საქართველოს, სხვა მოკავშირე რესპუბლიკათა შორის, უკანასკნელი ადგილი უჭირავს. მართალია, 1923/24 წლის განაკვეთი 45 მანეთიდან 1925/26 წელს 72 მანეთამდე, ე. ი. 60%-ით გაიზარდა, მაგრამ ამავე დროს სხვა რესპუბლიკებში არსებული განაკვეთები, რომლებიც აბსოლუტური ოდენობით გაცილებით დიდი იყო, პროცენტულად წინანდელზე უფრო მეტად გაიზარდა, სახელდობრ: რუსეთში—191,7%-ით, უკრაინაში—130%-ით, აზერბეიჯანში—80%-ით და მხოლოდ ბელარუსიაში—30%-ით; ამისთანავე ამ საერთო ზრდის შემდეგ, ჩვენში ამ ვამად არსებული განაკვეთები, რომლებიც სამი წლის განმავლობაში, ე. ი. 1925/26 წლიდან დღემდე უცვლელად რჩება, პროცენტულად მისც დაბალა სხვა რესპუბლიკების განაკვეთებთან შედარებით და შეა-

*) ცნობები 1926/27 წლის შესახებ ამოკრეფილია წიგნიდან: „Спутник делегата е'иада“. Москва 1927 г.

დენენ: ბელორუსიისას—72%/-ს, რუსეთისას—51,4%/-ს, უკრაინას—42,8%/-ს და აზერბეიჯანისას—40%/-ს. მხედველობაშია მისაღები, რომ უკრაინაში, ბელორუსიაში და აზერბეიჯანში არსებული განაკვეთები, შესაძლებელია, მიმდინარე წელს გადიდებულ იქნა კიდევ და, ამის მიხედვით, ჩვენში არსებულ განაკვეთს პროცენტული შეფარდება მათთან უფრო დაბალიც აღმოჩნდეს.

ასეთივე პროცენტული შეფარდება უნდა ვიგულისხმოთ დასახელებულ მოკავშირე რესპუბლიკათა და საქართველოს უმაღლეს სასწავლებლების დანარჩენ კატეგორიების სამეცნიერო მუშაკთა ხელფასისათვის.

რაც შეეხება ჩვენ სამეცნიერო დაწესებულებათა მუშაკების ხელფასის განაკვეთს, ამის დაასურათებლად, საქმარისი იქნება აღენიშნოთ საქართველოს ცენტრალურ არქივის და სამეცნიერო-ტექნიკურ თანამშრომელთა ხელფასის განაკვეთები; ამ დაწესებულების განყოფილების გამგეთა განაკვეთის სიდიდე 70 80 მან. ფარგლებს არ გასცილებია, ხოლო არქივისტების განაკვეთი კი—40-60 მანეთს არ აღემატება.

ხელფასის ასეთი სიმცირე იძლეოდა ჰყოფს უმაღლეს სასწავლებლებთან და სამეცნიერო დაწესებულებათა მუშაკებს ან ზეუმეტად დაიტვირთონ თავისისავე დაწესებულების შიგნით, ან მის გარეშე ეძიონ დამატებითი სამუშაო, რომელიც საშუალებას მისცემს მათ საცხოვრებელ მინიმუმამდე იკავან ხელფასი. ამ გარემოებას ხსენებული პირნი ჩვეულებრივ მასწავლებლის მდგომარეობის სფეროში გადაჰყავს და, რაც უტკეულია, სათანადო გაეუნანს მოახდენს მათ კვალიფიკაციაზე, რომელიც ამაღლებს ნაცვლად მათი დიკვალიფიკაციის სახით მოგვევლინება. მეცნიერების დარგში ამ უკუსვლას განსაკუთრებული, მნიშვნელობა აქვს ჩენს პირობებში, სადაც კვალიფიკაციის სამეცნიერო მუშაკთა რაოდენობა მცირეა და უაღრესად საჭიროა მთი ახალი კადრების მოზადება ახალგაზრდა სამეცნიერო ძალებისაგან (ასპირანტები, ლაბორანტები, ახალგაზრდა ლექტორები და სხვა); ახვე დროა ეს უკანასკნელნი სამეცნიერო კვლევა-ძიებისა და მასთან დაკავშირებულ კვალიფიკაციის წარმატებისათვის მუშაობასთან ერთად, ხელფასის სიმცირის გამო, ისულბებულნი ხდებიან აგრეთვე დაიტვირთონ თავი გარეშე მუშაობით. ამრიგად მათი პირდაპირი დანიშნულება განუწყვეტელი მუშაობა მომავალი სამეცნიერო მოღვაწეობისათვის საჭიროა ცოდნის შესაძენად-უკან რჩება და ჩვენს წინაშე მკაფიოდ ისახება ახალი სამეცნიერო ძალთა მოზადების შექმნისათვის საშუალება.

ულტრალულ განვითარებისათვის მკადროდ არის დაკავშირებული ჩვენი ქვეყნის ინდუსტრიალიზაცია, რომელიც აძლიერებს უმაღლეს სასწავლებელთა და სამეცნიერო დაწესებულებათა მნიშვნელობას და წარმოადგენს მთელი სახალხო მეურნეობის განვითარების და, მათთანავე, მშრომელთა მატერიალურ კეთილდღეობის გაუმჯობესების ძირითად ფაქტორს; ეს გარემოება აუცილებლად ხდის სამეცნიერო მუშაკთათვის ნორმალურ შრომის პირობების შექმნას.

ამ ამოცანის განხორციელების ერთად ერთი გზა—სამეცნიერო მუშაკთა ხელუხასის გადიდება, თუნდა იმდენად, რომ საჭირო აღარ იყოს მათთვის დამატებითი სამუშაოს ძებნა.

ამ მიმართულებით უნდა გადაიდგას პარველი ნაბიჯი და ჩვენი უმაღლესი სასწავლებლების და სამეცნიერო დაწესებულებათა მუშაკების განაკვეთი ვათანასწორობელი უნდა იქნას რუსეთის ს. ფ. ს. რ. სამეცნიერო მუშაკთა განაკვეთთან მიხედვით.

ა.

სკოლა რამ ტექნიკურ პერსონალთან ხელუხასის უმსახეობა.

ერთ-ერთ მტკუნეულ საკითხად ტექნიკურ მოსამსახურეთა ხელუხასის მდგომარეობა უნდა ჩაითვალოს. აქ საქმე გვაქვს საერთოდ განამანათლებლო დაწესებულებათა და კერძოდ კი სკოლების ტექნიკურ პერსონალთან.

ამათი ხელუხასის წარმატების საქმე ტყვეობაში და მეტად ენათესავენ პედაგოგიურ პერსონალთან ხელუხასის წარმატების საკითხს.

შესაძინევი გაუმჯობესება ეტყობა ადგილობრივ ბიუჯეტზე მყოფ ტექნიკურ პართა ხელუხასს. დღემდე ტუილისის შრომის სკოლებში ეძლეოდათ 25 მ. ამეაქმად კი ღებულობენ 28 მ. აღსანიშნავია ხელუხასის გადღდება ზოგიერთ მზრებში, საცა ხელუხასი აუვანილია 25 მანეთამდე. მაგრამ ზოგიერთი მზრები ამ მზრებ მეტად ჩამორჩენილი არიან.

მეტად ცუდ მდგომარეობაშია სახელმწიფო ბიუჯეტზე მყოფნი ტექნიკური პარები. მათ ეძლევათ ძველებურად 19 მ. 80 კ. ეს გარემოება იწვევს საკითხს მათი მდგომარეობის გაუმჯობესების შესახებ.

მაგრამ, ცხადია, რომ აისი შესაძლებლობა მთლიანად დამოკიდებულია სახელმწიფოს ფინანსიურ საშუალებებზე—ბიუჯეტის გადღდებაზე. თუ არ მივიღებთ მხედველობაში იმ გარემოებას, რომ ამაზე უმნიშვნელოვანეს საკითხის, სახალხო განათლების ფინანსის გადიდების საშუალებათა ძიების დროს, ეს საკითხი ზშირად მივიწყებული რჩება და მექანიკურად თუ მოეჭყევა ხოლმე სათანადო ფონზე, რასაც აუცილებლად გეროვანი ყურ დღება უნდა მიეჭყეს,

გეროვანი ყურადღება უნდა მიეჭყეს აგრეთვე იმ გარემოებას, რომ ქალაქისა და სოფლის (თუ გნებავთ სამუშაოს ხასიათის მიხედვით ერთდაიგივე ტიპის) ტექნიკურ მუშაკთა ხელუხასის სიჭრელე (ერთდაიგივე ქალაქშია). მაგ. ტუილისში გან. განუ. კმაყოფაზე მყოფი და განსახკომის კმაყოფაზე მყოფი) იაშკარავებს ხელუხასის საკითხისადმი ცეხურ მიდგომის ტენდენციას, რაც, დღეს თუ ხეალ, უნდა იქნეს გამოსწორებული.

ჩვენმა სამაზრო განყოფილებებმა უნდა მიიღონ სათანადო ზომები ჩამორჩენილ ხელფასთა წამოსაწევად. კოლექტიურ ხელშეკრულებაში უნდა გაითვალისწინონ აგრეთვე უფლებრივი საკითხები.

უნდა ითქვას, რომ სახელმწიფო ბიუჯეტზე მყოფ ტექნიკურ პერსონალთა ხელფასის შედარებით მეტად უნუჯეზო მდგომარეობაშია. ის ვერ გაცვილდა 19 მ. 80 კაპ. ცენტრალურმა გამგეობამ ამ საკითხს ბოლო დროს ჯეროვანი ყურადღება მიაქცია. იმედი გვაქვს—ხელისუფლებაც მიაქცევს ამ გარემოებას სათანადო ყურადღებას და მათ ხელფასს გაუთანასწორებს თუნდაც ამჟამად არსებულ ადგილობრივ კმაყოფაზე მყოფ ტექნიკურ პირთა ხელფასთან. (28 მანეთი).

ტფილისის ადგილკომების გადარჩევა

10 ნოემბრიდან ქ. ტფილისში დაიწყო ადგილკომების გადარჩევა. ადგილკომების გადარჩევა საერთოდ მაჩვენებელი და დამახასიათებელია მათი მუშაობისა და საქმიანობის და იმავე დროს კავშირის მასის აქტიუობისა და პროფსაკითხებით დაინტერესებისა. ჩვენი კავშირისათვის განსაკუთრებით საინტერესოა მიმდინარე წლის არჩევნები და აი რატომ:

რაიონულ ადგილკომების დროს, ჩვენი კავშირის მასა შედარებით დღევანდელთან მოწყვეტილი, დაშორებული იყო თავის ადგილკომსა და საკავშირო მუშაობას. მაშინ ადგილკომს ის იმდენად აფასებდა, რამდენადც ის მისთვის საჭირო იყო ზოგიერთ აუცილებელ შემთავებებში, როგორცაა დაზღვევის საკითხი, საკურორტო დახმარება, კვალიფიკაციის შეუსაბამება და სხვა. პროფმუშაობის დანართენი მხარეები ჩვენი კავშირის მასისათვის დიდ უმრავლეს შემთხვევაში თითქმის უყურადღებოდ რჩებოდა და მხოლოდ იშვიათ შემთხვევაში ვხვდებოდით გამოწვევებს.

რაიონულ ადგილკომების შემდეგ ჩვენ პატარა და წვირლ ადგილკომებთან (თითველ, ორ ან სამ დაწესებულებაში ცალკე) გვაქვს საქმე. ასეთ ადგილკომებზე გადავდებით ორი წლის წინად, ასე რომ ეს ჩვენთვის უკვე ახალი არ არის და შეგვიძლია მის ნაყოფიერებაზე ო უმნიშვნელონობაზე ვილაპარაკოთ. უნდა ითქვას, რომ ადგილკომების ასეთ სტრუქტურას ჩვენი კავშირის მასის უმრავლესობა და ზოგჯერ აქტიური პროფმუშაკებიც ერთობ შიშითა და უიმედობით უყურებდნენ. ამის მთავარი მიზეზი მათი თვალსაზრისით ის იყო, რომ პატარა ადგილკომის მომუშავე, რომელიც თავის ძირითად სამუშაოდან განთავისუფლებული არ არის, ვერ შესძლებს ადგილკომის საქმეებს საკმაოდ დრო მოანდომოს, ვერ შეიტყნის სათანადო გამოცდილებას და რაც მთავარია – საკონფლიქტო საქმეებში ვერ იქნება მიუდგომელი, ენაიდან მას საქმე ექნება თავის პირდაპირ ადმინისტრატორთან და უსათუოდ ადგილი ექნება გადახრას ადმინისტრაციის

სასარგებლოდ, რადგან ადგილკომის მომუშავენი არ მონიღომებენ მასთან კონფლიქტი იქონიონ.

ასეთი აზრი ერთი შეხედვით თითქოს მართალია, მაგამ არ უნდა დაევიწყოთ, რომ საბჭოთა კანი ნწდებლობაში გარკვევით არის ნაჩვენები ადგილკოაში არჩეულ პირთა უფლებები და მათი ინტერესების დაცვა, თუ კი კონფლიქტი მართლა ზემოდ მოყვანილ მოსაზრებებით იქნება გამოწვეული. ამას ნათლად გეომტკიეებს ჩვენი ორი წლის გამოცდილება, რომლიდანაც სჩანა, რომ არც ერთი შემთხვევა არ გვექონია ადგილკომის მომუშავეთა დათბოვნისა ან შევიწროებისა იმ მიზეზით, რომ მათ თავიანთი წევრთა ინტერესები დაიცვეს. შესაძლებელია ამას ტენდენცია ზოგიერთ ადმინისტრატორებს კიდევაც ჰქონდათ, მაგრამ მათ წინააღმდეგ ყოველთვის იყო შესაფერი ზომები მიღებული და თუ ადგილკომის მომუშავენი სათანადო ცოდნითა და მომზადებით მოეკიდებიან საქმეს, მუდამ შესძლებენ კანონიერების დაცვას.

მიუხედავად ამისა უნდა აღვიაროთ, რომ ჩვენი ადგილკომები რეორგანიზაციის პირველ ხანებში ერთობ ზოისუსტებდნენ. სისუსტის მიზეზი, რასაკვირველია, არ უნდა ვეძებოთ ზემოდ მოყვანილ მდგომარეობაში. სისუსტის მიზეზი უმთავრესად ადგილკომების მომუშავეთა მოუმზადებლობა იყო. ჩვენ არ გვავდა პროფმუშაობისათვის მომზადებული საკუთა კადრი და ადგილკომებში ავირჩიეთ ყველა, ვინც კი მუშაობის სურვილს განაცხადებდა. ამას არ შეეძლო თავისი დალი არ და მშნია მათ მუშაობაზე. ადგილკომში არჩეული ამხანაგები დიდ უმრავლეს შემთხვევაში სრულიდ გაურკვეველი იყენენ პროფსაკითხებში, თანაც საკმაო დრო არ ჰქონდათ შეესწავლათ ის და ამნაირად ადგილკომების მუშაობა დაქვეითდა. საპირო იყო დიდი ხელმძღვანელობა კავშირის ც. გ. მხრივ, რომ მუშაობა გამოკაცბლებულიყო და წვერთა მინიმალური მოთხოვნილება მაინც დაეკმაყოფილებია. მაგრამ პირველ ხანებში ვერც ეს საქმე შეიქნა სათანადოდ დაყენებული—ც. გ. ამ მდგომარეობას მოუმზადებელი შეხედა და ფაქტის წინაშე დაყენებული იძულებული შეიქნა განსაკუთრებული ინტენსიური მუშაობით მოეკვარებინა საქმე. აუცილებელი შეიქნა ინსტრუქტაგის გაძლიერება, საინსტრუქციო კონფერენციების ხშირად მოწყობა, წერილობითი კავშირის გაძლიერება და სხვ.

ადგილკომების სისუსტის მიზეზი მარტო ამითაც არ ამოიწურება. ერთი მთავარი მიზეზთაგანია თვით საკავშირო მასის განწყობილება ადგილკომისა და მის არჩეუნიებისადმი. რადგან ადგილკომების სამუშაო მასშტაბი შემცირდა (რაოდენობით), შემცირდა მათი შემოსავალიც, ე. ი. გასამრჯელო ადგილკომის მომუშავეი ათვის ამას ზედ დაერთო ადგილკომების ავტორიტეტის სისუსტე და ამ ორ მიზეზის გამო ადგილკომში არჩევა და მუშაობა ხშირად სახვეწნი შეიქნა, სრული ამ სიტყვის მნიშვნელობით. ადგილკომში მუშაობაზე ამხანაგები ხშირად უარს აცხადებდნენ და ამომრჩეველები იძულებულნი იყენენ აერჩიათ მხოლოდ

ის, ვინც ამაზე თანხმობას განაცხადებდა იყო შემთხვევები, როდესაც ადგილ-
კომის მომუშავე აცხადებდა—მე საკმაოდ ვიმუშავე, ახლა სხვაამც გვიცნოს ეს
„პატივისცემით“ და ამხარად ადგილკომში მუშაობა მორიგეობით ხასიათს ლე-
ბულობდა. ზოგიერთი კოლექტივები კიდევ სხვა მოსაზრებიდან გამოდიოდა:
ადგილკომში ისეთ ამხანაგს ირჩევდნენ რომელსაც ცოტა გაცვეთილები ან მცირე
ჯამაგირი ჰქონდა და ეს არა იმისათვის, რომ ადგილკომის მუშაობისათვის
მას მეტი დრო ექნებოდა, არამედ იმისათვის, რომ ამხანაგის ჯამაგირი გაედი-
დებოდა, თუნდაც იმ მცირე შემოსავლითაც, რომელიც ადგილკომს ექნებოდა,
რასაკვირველია ასეთი არჩევნები ვერ მოგვცემდა ვერც საქმით დაინტერესე-
ბულ მუშაკებს და ვერც ამომრჩეველთა ნდობით იქნებოდნენ ისინი აღჭურვი-
ლი. აქედან ცხადია ადგილკომის მუშაობაც სათანადო სიმაღლეზე ვერ იდგო-
მებოდა.

(დასასრული იქნება)

სამაზრო კონფერენციისათვის

ახლო ხანში სამაზრო კონფერენციებზე უნდა მოხდეს სამაზრო ადგილ-
ბის გადარჩევა. კონფერენციაზე და სამაზრო განყოფილების გამგეობის გადარ-
ჩევაზე წარმოდგენილ საანგარიშო მოხსენებებს აქვთ განსაზღვრული მალწეები,
მაგრამ ამასთან უნდა დავადასტუროთ, რომ ამ სფეროში გვაქვს სუსტა მხარე-
ბიც. კონფერენციის წარმართებით ჩატარება დამოკიდებულია მრავალ პირობე-
საგან და განსაკუთრებით შემდეგისაგან: ანგარიშის ხარისხიდან დროულ და
ფართო ინფორმაცია საგან კონფერენციას დღას წესრიგის შესახებ, დღეგატე-
ბის აქტიუობისგან და გამოცდილებისაგან მასების ურადლების მოპყრობის
საქმეში კონფერენციის მიერ წამოყენებულ საკითხებისადმი და სხვ. საანგარიშო
მოხსენების შინაარსი არ უნდა განისაზღვრებოდეს ციფრებით კეფირის წვერ-
თა რაოდენობის შესახებ და სხდომების და მასზე განხილულ საკითხების რაო-
დენობით. ერთის სატყვიით, მოხსენება არ უნდა განისაზღვრებოდეს ფორმალურ
ინფორმაციით, ჩატარებულ მუშაობის შესახებ დაწერილებით კრებისათვის
საინტერესო ძირითად საკითხების გაშუქება იმის აღნიშვნით, თუ რა განხორ-
ციელდა ან არ განხორციელდა და რა მიზეზის გამო, წინა კონფერენციის და-
დგენილებიდან, უკეთეს შედეგს მოგვეცემა მასების აქტიუობის გამოაშკარავების
საქმეში.

კონფერენციაზე აუცილებელი უნდა გამოაშკარავდეს ის, თუ რამდენად
იყო ჩაბჭული საკეფირო ორგანოები, განათლების განყოფილების საგვემო მუ-
შაობაში. გამოაშკარავდეს უნდა, თუ რაში გამოიხატა ეკონომ-მუშაობის სწორი
აღრიცხვა და სის რემატური კონტროლი იმაზე, თუ როგორ ანხორციელებს
განათლების განყოფილება განათლების საქმეზე მოწვეულ თათბირთა, კონფერენ-

ნციების და ყრილობების დადგენილებებს. ეკონომ მუშაობის ძირითადი მომენტები ცნობილია, მაგრამ მათი ცხოვრებაში გატარების სიზუსტისათვის საჭიროა განათლების მუშაკთა ფართე მასების ჩაბმა სახალხო განათლების რაციონალიზაციის საქმეში, და ამნაირად უნდა გამოვიყენოთ მათი გამოცდილება და ცოდნა ამ სფეროში.

მხოლოდ ამ გზით შევსძლებთ ჩვენ, დავებმაროთ სახელმწიფოს, როგორც საკავშირო ორგანიზაციამ, დაუკავშიროს სახალხო განათლების ამოცანები ქვეყნის სოციალისტურ აღმშენებლობის პრობლემას

მოხსენება უნდა იყოს მოკლე, და ნათელი და დიდ დროს არ ართმევდეს კრებას, რომ ამ გზით საშუალება მიეცეს, რაც შეიძლება მეტ წვერებს, მიიღონ მონაწილეობა კამათში.

კონფერენციაზე აზრის გაცხოველებული გაცვლა-გამოცვლა და მისი საქმიანი ხასიათი ღამოკიდებულია მომხსენებლის მხრივ მეტ თავდაქერაზე, როგორც მოხსენებაში, ისე საბოლოო სიტყვაში, რადგან მას უნდა ახსოვდეს, რომ ყოველ საქმის წარმატებისათვის მთავარი პირობაა ჯანსაღი კრიტიკა.

მომავალ კონფერენციების ძირითადი ამოცანებია-წარსულ ნაკლის გამოსწორება, აქტივის მორიგ მუშაკთა ჩაბმა საკავშირო მუშაობაში.

აღნიშნულ ამოკანათა შესრულებისაგან არის დამოკიდებული ჩვენი აწინდელი მუშაობის წარმატებით განვითარება.

როგორ მუშაობდა 1926—27 სასწავლო წელში გან. მუშ. კავშირის ლიხაუჩის ადგილკომი

ლიხაუჩის (ოზურგეთის მაზრა) გან. მუშ. კავშ. ადგილკომი, ხსენებულ პერიოდში აერთიანებდა 6 დაწესებულებას და 25 წევრს. ადგილკომთან არსებობდა სხვადასხვა კომისია: კულტურული, შრ. დაცვის და საკონფლიქტო.

მთელი ადგილკომი დაყოფილი იყო სამ სექციად (იგივე წრე): პოლიტიკურ-პროფესიონალური, პედაგოგიური და ლიტერატურული. თვითუფლი სექცია კოლექტიურად ამუშავებდა მოხსენებას და ასე დამუშავებული სახით იკითხებოდა გაერთიანებულ სამეცადინო კრებაზე. სექციათა რიცხვის მიხედვით გამოჩეული იყო კვირაში სამი დღე: ორშაბათობით—პოლიტ.-პროფესიონალური, ოთხშაბათობით—პედაგოგიური და პარასკეობით—ლიტერატურული. აქვე უნდა აღვნიშნო, რომ კავშირის წევრთა უმრავლესობის სურვილით პირველ ხანებში მეტი ყურადღება ჰქონდა მიქცეული პედაგოგიური საკითხების დამუშავებას. ისწავლებოდა სხვადასხვა მეთოდები პედაგოგიაში: კომპლექსური სისტემა, დალტონეგმა და სხ., რომელნიც საპირბოროტო საკითხებად გახდომია თანამედროვე სკოლების მასწავლებლობას. პროფესიონალურ-პოლიტიკურ საკითხების და-

მუშავეების დროს ეხელმძღვანელობდით ოზურგეთის გან. მუშ. კავშ. სამაზრო გამგეობის-შიერ გადმოვზავნილ სამაციადინო გვეგმების თანახმად. გარდა ამისა, იკითხებოდა მოხსენებები შეთანხმებით და დაკავშირებით საზოგადოებათმცნინერებასა და ქართული ენასან, რომელთაც ორგანიული კავშირი აქვთ. მოხსენებები ამ დარგში დამაკმაყოფილებელი იყო როგორც ლიტერატურულ-მხატვრული, ისე სოციოლოგიური თვალსაზრისით. მაგ. წაკითხულ იქნა ასეთი მოხსენებები: 1. მე-XX-ე საუკ. საქართ. I ლი ნახევრის სოციალ პოლიტიკური სახე და პარალელურად ნ. ბარათაშვილის შემოქმედება, 2. XIX-ე საუკ კაპიტალიზმის ზრდასთან დაკავშირებით ქართველი გლეხის ზღვრამარეობა და ეგ. ნინოშვილის ლიტერატურული მნიშვნელობა; 3. ბატონყმობა საქართველოში რუსეთთან შეერთების შემდეგ და ილ. ჭავჭავაძის შემოქმედების სოციალური ხასიათი, 4. ნაროდნიკული მოძრაობა რუსეთში და 1832 წლის ქართველთა შეთქმულება და სხვა...

ამისთან ყველა პროლეტარულ დღესასწაულების დროს ადგილკომი წვერთა და მარებით მართავდა წარმოდგენებს, აწყობდა პოპულიარულ მოხსენებებსა და საუბრებს. მაგ. 1905 წლის რევოლუციის შესახებ, ოქტომბრის რევოლუციის ცხრა წლის თავზე, 9 იანვარი, ლენინის: გარდაცვალების 3 წლის თავზე, საქართველოს გასაბჭოების 6 წლის თავზე და სხ.

ამისთანა და საზოგადოთ ყველა მოხსენებებზე (გარდა წმინდა პედაგ. ხასიათის სექციური მუშაობისა) გვესწრებოდა თემის მცხოვრებთა დიანტურეებული ნაწილი, რომელიც მხურაველი მონაწილეობას ღებულობდა აზრთა გაცვლა-გამოცვლაში.

ადგილკოში სცემდა დიდ სათემო კელის გაზეთს „სიმართლე“-ს სახელწოდებით, რომელსაც არსებობის 3 წელი შეუსრულდა. გამოიცა სულ 24 №-რი. გაზეთი საესებით ამართლებდა დანიშნულებას, როგორც შერჩეული შინაარსით, ისე მიმზიდველი ფომითაც. ადგილკომი ხშირად იწვევდა კელ-გაზეთის კორთა კრებებს, გამოყოფილი იყო რამდენიმე წვერი, რომლებიც აჩვევდა და ასწავლიდა გლებ კელ-კორებს კორესპონდენციის წერას.

ეს გაზეთი შემდეგში გადაეცა თემში არსებულ სამკითხველოს საბჭოს, რომელშიაც უპრავლესობა ისევე ჩვენი კავშირის წევრებია. გარდა ამისა ადგილკომთან არსებობს სამკითხველო, რომელშიაც ირიცხება სხვადასხვა წიგნები 400 ცალი. ამ ლიტერატურით ბარაქიანად სარგებლობს კავშირის ყველა წვერი თავის გონებრივ დონის ამაღლებასა და სხვადასხვა საკითხების დამუშავებაში.

ამისთან კავშირის წევრები იწვრდენ შემდეგ ქართულ-რუსულ პერიოდულ გამოცემათ: „კომუნისტი“—10 ც. „მუშა“—7 ც. „ახალი სოფელი“—13 ც. „ახალგ. კომუნისტი“—3 ც. „Заря Востока“—2 ც. მოსკოვიდან შემდეგ ჟურნალებს: „Красная Нива“—4 ც. „Безбожник“—2 ც. „Новый Лед“—3 ც. და იქნდნენ თითქმის ყველა ჟურნალებს, რომლებიც-კი პროვინციამდე აღწევენ.

თვით ადგილკოში კავშირის სამკითხველოსათვის იწერს თითო ცალ ეურ. „ახალი სკოლისაკენ“, „Народный Учитель“, „Учительская Газета“ და სხ.

თემში არსებობდა (და არსებობს ახლაც) პიონერთა ორი კოლექტივი, რომელთაა ც მიმაკრებულა ჩ. კავშირიდან ორი პარტიული ამხანაგი, ადგილკოში მოვალეობის შესაფერისად ხელმძღვანელობას უწევდა პიონერებს.

ქალთა შორის მუშაობის გაღრმავების მიზნით კავშირმა გამოყო 3 წევრი, რომელიც ენერგიულად მუშაობდა. ახალგაზ. შორის მუშაობაში ადგილკოში და კავშირი ადგილობრივ კომკავშირთან შეთანხმებით აწარმოებდა მუშაობას. თუ როგორი ნდობა და სახელი აქვს მოხვეჭილი ჩვენ კავშირს თემის მოსახლეობაში ანას ამტიკეებს ისა, რომ ვან. მუშაკთაგან სათემო საბჭოში არჩეულ იყო 9 კაცი, ხოლო თემის საბჭოს ხელმეორედ გადარჩევის შემდეგ საბჭოში არჩეულ იქნა 5 ვან. მუშაკი და საბჭოს სარევიზიო კომისიაში-კი 2 კაცი. ადგილკომის კრებები იმართებოდა თვეში 3 ჯერ, კავშირის-კი ერთჯერ, საჭიროების მიხედვით მეტჯერაც.

ასეთია ჩვენი მუშაობა ხსენებულ ხნის განმავლობაში. 1927/28 სამოსწ. წლის განმავლობაში ჩვენ კავშირში მოხდა ზოგიერთი ცვლილება, რაც გამოწვეულია თემის ცენტრში არსებულ 7 წლედის სოფ. ახალგ. სკოლად გადაკეთებით. ამას მოყვა ადგილკომის წევრთა შემცირება დაეიდა 16 წევრზე. ნაწილი კავშირის წევრებისა (6 მასწ.) დარჩა უმუშევრად; ნაწილი მოწყობილ იქნა სხვა ადგილას. ამ გარემოებამ საგრძობად შეაფერხა ადგილკომის საქმიანობა.

ამას შემდეგ ჩვენი მუშაობა გამოახატა შემდეგში: ვაწარმოეთ ხელის ნოწერა ეურ. „განათლების მუშაკი“-ზე, გამოვიწერეთ 11 ცალი. თემში მყოფ სხვადასხვა კავშირის წევრებთან გაერთიანებით 25 კაცმა შევისუიდეთ 100 მანეთის ობლიგაცია (ინდუსტრიალიზაციის სესხი) და ორი საგლეხო მომგებიანი სესხა. აგრეთვე მთელი ადგილკოში, თემში აჩეულ დღესასწაულის მომწყობ კომისიასთან ერთად მხურვალე მონაწილეობას ვღებულობდით ოქტომბრის რევოლუციის 10 წლის იუბილეს მოწყობაში. ახლა მიმდინარეობს ადგილკომების გადარჩევები ახალი ადგილკომის არჩევასთან ერთად ბევრი დაპროლეტა გამორწვეული წევრთა შემცირება-გადაჯგუფებით—თანდათან დაიწმინდება და მუშაობაც უფრო ცხარე ტემპით წარიმართება

ლიბ. ვან. მუშ. კავშირის ადგილკომის თ.—რე ვანო ხალუქვაძე

ქ ს ა ლ ო ს კ ა რ ლ ი ს ს ა კ ი მ ი ს ხ ე ბ ე

ა ქალაქაჲ

მარქსისტული პოლიტიკური ეკონომიის მეთოდოლოგია და მისი სწავლების მეთოდი

(საკითხის დასმის წესით)

(დასასრული)

როგორი პედაგოგიური მეთოდით უნდა მიუღვეთ პოლიტიკური ეკონომიის შესწავლას ჩვენს სკოლებში, აი საკითხი რომელიც ჯერჯერობით ყველასათვის გარკვეული არ არის. ზოგადი პასუხი აქ შეიძლება ასეთი იყოს: პოლიტიკური ეკონომიის სწავლების მეთოდი ისეთი უნდა იყოს, რომელიც დასაშვებია მარქსისტული პოლიტ. ეკონომ. მეთოდოლოგიისათვის. სწავლების მეთოდის ამოცანა იმაში უნდა მდგომარეობდეს, რომ პოლიტიკური ეკონომიის გადაცემის დროს ამ უკანასკნელის მეთოდოლოგია არ დაზიანდეს, და რაც შეიძლება საგანი ნაყოფიერად იქნეს შეთვისებული.

პირველი თავსამტკრვეი საკითხი პოლიტიკურ ეკონომიის შესწავლის დროს არის კონკრეტობის აბსტრაქციასთან დაკავშირების საკითხი. როგორც ვიცით მარქსი მოითხოვს აბსტრაქციით კონკრეტობამდე ავიდეთ. ეს მეთოდოლოგიური მოთხოვნა სრულიად არ ეწინააღმდეგება იმ შესაძლებლობას, რომ წმინდა პედაგოგიური მიზნით სათვის გამოყენებული იქნას ემპირიული მასალა, რომელიც მოწოდებისათვის ნაცნობია, რათა ამით გავაძლიეროთ თეორიული დებულებათა გაცემა. კონკრეტული მასალას იყენებენ ხშირად როგორც ილიუსტრაციას, ხოლო ზოგჯერ კი იმისთვის, რომ ხელი შეუწყონ იმ ახალი კითხვების დასმას, რომლებიც ორგანიზულად დაკავშირებული არიან შესასწავლ საკითხთან. კონკრეტი მასალის ფართოდ გამოყენების მაგალითს იძლევა მარქსი „კაპიტალში“, ზედმეტი ღირებულების წარმოშობისა და მისი ზრდის საშუალებათა ახსნის დროს. აქ იგი ფართოდ სარგებლობს მდიდარი ფაქტიური მასალით. ასევე იქცევა ლენინი თავის თხზულებაში „კაპიტალიზმის განვითარება რუსეთში“, სადაც მარქსის ბაზრის თეორიის ანალიზს ახდენს კონკრეტ მასალის შესწავლის ნიადაგზე.

კონკრეტ მასალის ამგვარად გამოყენებას პოლიტ. ეკონომიის უკეთ სწავლებისათვის დიდი მნიშვნელობა აქვს. აქ ნათლად სჩანს თუ რატომ ვიხდენთ აბსტრაქციას და რატომ ვკმნით თეორიას. მეორეს მხრივ კონკრეტობა აძლევს ნათელ სახეს აბსტრაქციით მიღებულ დებულებას, რადგან ცოცხალი ფაქტები უკეთ მერყეულბენ, ვიდრე სიტყვები, თეორიის დასამტკიცებლად. დასასრულ

სამასწავლებლო ინსტიტუტში, მაგრამ ავადმყოფობისა გამო ინსტიტუტის კურსი არ დაუჭიარებია. ჩააბარა გამოცდები მასწავლებლობის წოდებაზე და შეუღდა მასწავლებლობას.

1893 წლიდან ის განაგრძობს სამსახურს ამ დარგში.

განსაკუთრებული მუშაობა და ღვაწლი ილია ც მოძღვრიშვილის ახალგაზრდობის აღზრდასთან ერთად გამოიხატებოდა სასკოლო შენობების აგებაში და შეკეთებაში.

სადაც კი მოუხდა მას მასწავლებლობა, თითქმის ყველგან საჭირო შეიქნა სკოლისათვის ახალი შენობის აგება, ან ძველის შეკეთება. ჩხიროლის სკოლის შენობა, სადაც ამჟამად შეიდგმულია მოთავსებული და რომელიც სოფლის სკოლებთან შედარებით საუკეთესო შენობათა ითვლება, არის აგებული ილია მოძღვრიშვილის თაოსნობით. მისივე ხელმძღვანელობის ქვეშ იქნა შეკეთებული დიდი ჯიხაიზის სასწავლებლის შენობა.

ბევრი წვალებისა და ხვეწნის შემდეგ მიიღო ნიეთიერი დაზმარება ზავი ქვის მრეწველთა საბჭოსაგან განსვენებულ გიორგი ზდანოვიჩის დაზმარებით კიათურის სამრევლო სკოლის შენობის დასამთავრებლად, რომელიც უსახსრობის გამო მიტოვებული იყო ილიამ შესძლო ამ შენობის მშენიერად დამთავრება.

თვალუთში, სადაც მოსწავლეებს ნაჭირავენ სახლში ასწავლიდნენ, თავისი მაცადინობით ხალხს აყიდვია საკუთარი შენობა, სადაც მოთავსებულია ამჟამად 4 წლიანი შრომის სკოლა. მასვე შეხვდა მონაწილეობის მიღება თავის სოფელში-ცხარუკეთში სკოლის შენობის აგებაშიაც.

აი მოკლედ ილია მოძღვრიშვილის მოღვაწეობა სამასწავლებლო ასპარეზზე. მიუხედავად იმისა, რომ მასწავლებელი ილია კარკად იცნობდა კიათურის ზავი ქვის მრეწველთა საბჭოს წარმომადგენლებს, ბევრი მათგანი ნათესავებიც იყვნენ მისი, რომლებსაც, ვინ იცის, რამდენჯერ არ შეუთავაზებიათ ძრეწველთა საბჭოში თბილი ადგილი ჩუენი ილიასათვის, ის მაინც არ ებნებოდა სკოლას. თბილ ადგილს ილიამ ამჯობინა სკოლა, მასწავლებლობა, სოფლის გლეხობასთან ყოფნა, ბრძოლა სასკოლო-საადამიანებლო დარგში და მცირე ჯამაგირით დამკაყოფილება.

ბევრი, ძალიან ბევრი გაპირება გადამხდენია წარსულში, ჩემო ბიძიკო, მერტადრე იმ წუთებში, როდესაც ამა თუ იმ სკოლის შენობის აღშენების, ყიდვის ან შეკეთების საკითხი სწულებოდა, მაგრამ ისე ვიყავი გაკაეებული როგორც ეს ნამდილ სახალხო მასწავლებელს შეეფერებოდაო" იტყვის ხოლმე ხშირად ჩუენი დამსახურებული პედაგოგი. იმედი უნდა ვიქონიოთ, რომ ასეთ დამსახურებულ პედაგოგს შორ. მახრის განათლების მუშაკნი და საზოგადოება არ დასტოვებენ აღუნიშნავად.

ამხალს ბარულაძე

დამსახურებული მასწავლებელი

სახელის მითვისება ძნელი რაღია,
უმთავრესი ის არის, როგორ ასრულებ მას.
ლ ე ნ ი ნ ი

(სახალხო მასწავლებლის ი. წერეთლის 33 წლის მოღვაწეობის აღხანიშნავად).



სახალხო მასწავლებელი სოფლის მოსახ-
ლეობისათვის კულტურული ჩირაღდანი.

ჩაბმული სწავლა-აღზრდის საქმეში-ამ სე-
რიოზულ ბრძოლაში, სახალხო მასწავლებელ-
ი არ უშინდებდა არავითარ დაბრკოლებას
და თავისი ნაყოფიერი მუშაობით მ. ზრიაში
ცოდნის შეტანით, აღწევს ფრიად მნიშვნე-
ლოვან შედეგებს.

ბევრია ისეთი მასწავლებელი, რომელსაც
10 და 15 სკოლაში უმსახურნ 10 და თუ წარ-
მოვიდგენთ მასწავლებლის სამსახურს იმ
დროს, როდესაც ხალხის სიბნელეში ყოფ-
ნას თვით მეფის მთავრობა ხელს უწყობდა,
როდესაც ხალხის ერთ ნაწილს შვილებიც
არ შეჰყავდა სკოლაში—ჯარის კაცად წაი-
ყვანებო და სხვა,—ადვილად შეგვძლება
ესთვეათ, რომ იმ დროის მასწავლებელს გუ-

ლიც მაგარი უნდა ჰქონებოდა და მოთმინება კიდევ ზედმეტი. ჩვენში შორაპნის მაზ-
რაში ასეთი მასწავლებლებიც არიან. ზოგი მათგანის დაწერილი და გადასარო-
ლილი სიტყვები სახალხო მასწავლებლის მდგომარეობის გაუმჯობესებაზე და
სხვა გულს უსერავდა და უწამლავდა სკოლების დირექციას და ყალუზე აყენებ-
და მეფის მთავრობას. ასეთია 50 წლის დამსახურებული მასწავლებელი იასონ
ლუკასტე კაპანაძე, რომელსაც შესაფერი წერილები უძღვნეს ეურნალებში; ზოგ-
ნიც კიდევ ხალხს ჩასჩინებდნენ. რომ დაეარსებინათ სკოლები, აეგოთ მისთვის
შე აფერი შენობები და სხვადასხვა... აეთია სხვათა შორის 33 წლის დამსახუ-
რებული მასწავლებელი ილია ბეჟანიხტე წერეთელი, იგივე მოძღვრისმეილი. ამ
უკანასკნელ გვარს მას უწოდებენ უფრო კიათურის რაიონში. ილია წერეთელი
დაიბადა 1864 წ. სოფელ ცხრუკვეთში, შორაპნის მაზრაში, სწავლა-განათლება
მიიღო ქუთაისის სამოქალაქო სასწავლებელში, და გავზავნილ იქნა რუილისის

კონკრეტი მასალის გამოყენება ხელს უწყობს პრობლემის გაგების გაღრმავებას მთლიანად.

ჩვენს პირობებში კონკრეტი მასალის გამოყენება გაძნელებულია იმით, რომ ჩვენ არ ვიმყოფებით წმინდა კაპიტალისტურ მეურნეობის პირობებში. თუ ჩვეულებრივად პოლიტ. ეკონომიის ოპიეტს კაპიტალისტურ მეურნეობა შეადგენს, ჩვენ სულ სხვა სამეურნეო ფორმაციაში ვიმყოფებით.

მუხს დავად ამისა საბჭოთა იურნეობის მავალითების გამოყენება პოლიტ. ეკონ. შესწავლის დროს შესაძლებელია, მაგრამ ეს არ შეიძლება ყოველთვის და ყოველგან. უფრო მიზანშეწონილია მისი გამოყენება მხოლოდ მას შემდეგ, როცა მოწაფე გაეცნობა კაპიტალისტური წარმოების ძირითად თვისებებს. ამის შედეგად უკვე ადვილად შეიძლება სადემარკაციო ხაზის გავლება ჩვენსა და კაპიტალისტურ მეურნეობის შორის.

თავისთავად საბჭოთა ეკონომიკის შესწავლა დაკავშირებულია თვით საბჭოთა ეკონომიკის სწორად გაგებასთან. თუ არა გვაქვს სწორად გაგებული, თუ რა ხასიათისაა საბჭოთა ეკონომიკა, არის თუ არა იგი რა ორც ფორმით, ი თ თავის შინაარსით, საქონლის საცვლელი მეურნეობა, ან რაგვარი რეგულატორები მართავენ მას,—თუ ეს წინასწარ არ არის გამორკვეული, მაშინ შესაძლებელია უსიხტემოდ იქნას აღებული კონკრეტი მასალა ჩვენი სინამდვილიდან, რაც დაამხინჯებს პოლიტ. ეკონომიის სწავლებას და შეძრუნებული წარმოდგენა შეუქმუშავდება ჩვენს ახალგაზოლობას საბჭოთა ეკონომიკაზე.

როგორც ვიცით, ამხრივ დიდი გაუგებრობაა ამხ. მოტილიოვის პოლ. ეკონ. კურსში. მან, პოლიტ. ეკონომიას ჩვენს პირობებში მიზნად დაუსახა აგრეთვე ახალი ამოცანა—საბჭოთა ეკონომიკის თეორიული შეცნობა. მოტილიოვმა, პოლიტიკური ეკონომიის შესწავლის გასაადვილებლად მოსწაფე ახალგაზოლობისათვის, ამ მეცნიერებას ისეთი ამოცანები დაუსახა, რომელსაც იგი არასოდეს არ ემსახურებოდა და რომლებიც პოლიტიკური ეკონომიისათვის უცხოა, ამით მან, ნაცვლად პოპულიარიზაციისა, პოლიტ. ეკონომიის ვულგარიზაცია მიიღო.

ამრიგად, კონკრეტი მასალით სარგებლობა არა მარტო იმისათვის, რომ პოლიტიკური ეკონომიის კურსის საილიუსტრაციოთ იქნას გამოყენებული ის, არამედ იმისთვის უფრო, რომ ურყევი შეიქნეს ესა თუ ის თეორიული დებულება სწორად სწავლების მეთოდის აუცილებელი მოთხოვნილებაა, რომელსაც მიმართავენ, როგორც ზემოდ აღვნიშნეთ, მარქსი და ლენინი.

კონკრეტი მასალის გამოყენების შემდეგ დასკვნის გამოყენება ადვილიცაა და იგი უფრო მტიკედ ამბისაგრდება მამენელს. როგორც მარქსი სწერს თავის „პოლიტიკური ეკონომიის კრიტიკის შესავალში“: კონკრეტი „სინამდვილეში გამოსავალი წერტილია. იგი აგრეთვე გამოსავალი წერტილია სწორი და ნათელი წარმოდგენის შესაქმნელად“. ამიტომ პოლიტიკურ ეკონომიის სწავლების დროს კონკრეტი მასალის გამოყენებას ფრიად დიდი მნიშვნელობა აქვს. მით

უმეტეს მოსწავლე ახალგაზრდობა სწორედ ამ კონკრეტობის, მოვლენათა ამ გარეგან ფორმის გავლენის ქვეშ იმყოფება. ამიტომ სწორედ ამ კონკრეტობიდან უნდა დაიწყოთ, და თანდათანობით მიუყვანოთ ისინი მარტივ აბსტრაქტიულ განმარტებამდე.

მაგრამ, მასალა შერჩეული უნდა იქნას იმ გვარად, რომ ის ტიპური იყოს. კონკრეტ მასალის შესწავლის ნიადაგზე უნდა დაისევას საკითხები რომლებიც შემდეგ თეორიულად უნდა გაიჩვენოს. ამავე დროს რაციონალურია, კონკრეტიზაციას ჰქონდეს ადგილი კურსის არა რომელიმე ნაწილში, არამედ მთელში. ეს კონკრეტიზაცია ისე უნდა ჩატარდეს, რომ მთელი კურსი გამომდინარეობდეს კონკრეტი მასალიდან.

მიუხედავად ამისა პოლიტ. ეკონომიის კურსი აგებული უნდა იქნას არა ინდუქციანად, არამედ აბსტრაქციასა და დედუქციანად, რადგან ამის გარეშე შეუძლებელია შევიმცნოთ კაპიტალიზმის მთელი სისტემა. ძირითად აბსტრაქციებამდე უნდა მივიდეთ ინდუქციის საშუალებით

აღსანიშნავია ერთი ჯარემობაც. პოლიტ. ეკონომიის სწავლების პრაქტიკაში თითქმის ყოველწლიურად ჩვენ სამოსწავლო წლის დასასრულს გავდივართ ისეთ აქტუალურ საკითხს, როგორცაა თანამედროვე კაპიტალიზმის ეკონომიკა. გავდივართ აჩქარებულად, არა სათანადო ღრვა ანალიზის მოხდენით, ფაქტებისა და მასალების არა სათანადოთ გამოყენებით, და ამის გამო ეს ნაწილი საერთოდ არა საქმით შეგნებით მუშავდება ჩვენს სკოლაში. თანამედროვე კაპიტალისტური ეკონომიკის მეტი ყურადღებით შესწავლა შეუძლებელია თუ იგი ყოველთვის მოვაქციეთ კურსის ბოლოში. მის უკეთ შესწავლისათვის საჭიროა ამ ეკონომიკიდან მოვიყვანოთ მავალითები, პოლიტ. ეკონომ. სხვადასხვა პრობლემათა განხილვის დროს. მაგ. შრომის ხელფასის შესწავლის დროს ეს საკითხი უნდა დაუკავშიროთ სამუშაო დღის საკითხს თანამედროვე კაპიტალისტურ ქვეყნებში; უნდა გავაჩვენოთ ამ საკითხთან დაკავშირებული სხვა საკითხებიც, რომ გავდივართ თანამედროვე კაპიტალიზმის გაგება. საერთოდ კი პოლიტ. ეკონომიის სწავლება ისე უნდა მიმდინარეობდეს, რომ მოსწავლე გრძობდეს, რომ ჩვენ ვიმყოფებით არა კლასიკურ კაპიტალიზმის პირობებში, არამედ მონოპოლიურ კაპიტალიზმის ბატონობის ხანაში, რომლის დროსაც ხდება კაპიტალისტურ წარმოების კანონთა ერთგვარი მოდიფიკაცია.

ჩვენს პირობებში განსაკუთრებული მნიშვნელობა აქვს აგრეთვე სოფლის მეურნეობაში კაპიტალიზმის შეჭრის პირობების სწორად გაგებას, რადგან იგი გაუადვილებს წარმოადგენს ჩვენს ახალგაზრდობას, მუშათა და გლეხთა კავშირის დაბეჭდვის აუცილებლობაზე. ამავე გზით ადვილად გაიკვლევა ჩვენი ახალგაზრდობა სოფლად დაწყებულ კლასობრივ დიფერენციაციასაც.

მაგრამ ჩამოთვლილი მომენტებით არ ამოიწურება პოლიტიკური ეკონომიის სწორად შესწავლის საკითხი. აქ საჭიროა მოკლეთ შექმერდეთ მეთოდის

საკითხზედაც. ყოველ მეცნიერებაში მეთოდის განსაკუთრებული მნიშვნელობა აქვს. იგი აუცილებელი წინამძღვარია მეცნიერული მუშაობის განსავითარებლად, რადგან თუ რომელიმე მეცნიერებას არ გააჩნია მეთოდი, ეს იმას ნიშნავს, რომ მას არ მოეპოება გზის მაჩვენებელი დასახულ კეშმარტებათა აღმოსაჩენად. მაგრამ მეთოდს თავისთავად, მეცნიერულ მუშაობაში დამზარე მნიშვნელობა აქვს. მე თოდს მეცნიერულ მუშაობაში იგივე მნიშვნელობა აქვს, რაც სამეურნეო საქმიანობაში ტეხნიკას. რადენადაც ტეხნიკა მაღალია--მით უფრო ნაყოფიერია სამეურნეო საქმიანობა, მით უფრო ნაყოფიერია ადამიანის შრომა, მით უფრო მნიშვნელოვანია ადამიანის გაპარჯება ბუნებაზე, და პირუკუ--დაბალი ტეხნიკა, ხაკლები ნაყოფიერების მქონეა.

მეთოდი ყოველ მეცნიერებაში არის აზროვნების ეკონომია, შემეცნების, კვლევაძიების და მეცნიერულ სისტემათა ჩამოყალიბების. მეორე მხრივ მეთოდ არის კვლევაძიების მიმართულების მაჩვენებელი და იგი ყოველ მეცნიერებაში ისევე აუცილებელია, როგორც კომპასი ზღვაზედ მოგზაურობის დროს. სწორ მეცნიერულ მეთოდს მკვლევარის ხელში იგივე მნიშვნელობა აქვს, რაც მარჯვე და საიმედო იარაღს მეომრის ხელში.

ყოველ სამუშაოში ჩვენ ორ მომენტს ვარჩევთ,—ერთი შრომის შინაარსი მეორე შრომის ორგანიზაცია (მექანიზმი). ძლიერ ხშირად ჩვენი პედაგოგები, თუ გინდ პოლიტიკურ ეკონომიის დარგში, პირველ მომენტს მეტ ყურადღებას აქცევენ ვიდრე მეორეს. უფრო მეტად ზრუნავენ მოსწავლეს მისცენ ცოდნის მეტი რაოდენობა და უფრო ნაკლებად ზრუნავენ თვით ამ ცოდნის გადასაცემა მექანიზმის გაუმჯობესებაზე. ასეთ პირობებში მოსწავლე, მართალია, იღებს ცოდნის გარკვეულ მარაგს, მაგრამ ვერ იძენს მუშაობისათვის საჭირო გამოცდილებას ამის გამო ასეთი სწავლებას მეტად მცირედი მნიშვნელობა აქვს, რადგან ერთ-ერთი შეძენილი ცოდნა მოსწავლეს მალე ავიწყდება და მუშაობისათვის საჭირო მეთოდის უცოდინარობა კი არა თუ საშუალებას ართმევს მას მიღებულ ცოდნის ნიადაგზე გააღრმავოს საკითხები, არამედ არ ძალუძს ძველად შეთვისებული აღდგენაც კი.

ამიტომ გაცილებით უმჯობესია ჩვენს სკოლებში მეტი ყურადღება ექცეოდეს მუშაობისათვის ამ საჭირო ხერხთა შესწავლას ვიდრე ცოდნის რაოდენობას თუ მოსწავლემ სკოლაში შესწავლია მუშაობისათვის საჭირო ხერხების შექმნა მაშინ იგი სკოლის გარეშეც ადვილად განაგრძობს ამ მუშაობას დამოუკიდებლად. ამის გამო ჩვენს პირობებში განსაკუთრებული ყურადღება უნდა ექცეოდეს მუშაობის მექანიზმის საკითხის გაეანსაღებას.

მეთოდი, როგორც აღვნიშნეთ, შრომის მექანიზმია. ამიტომ ჩვენმა სკოლებმა ხელი უნდა შეუწყოს, რათა ყოველი მოსწავლე შეაჩვიოს ამ მექანიზმით თავისუფლად სარგებლობას. მსწავლეობელი სკოლაში უნდა აწყობდეს სამუშაოს თუ გინდ პოლიტ. ეკონომიის დარგში ისე, რომ მისი ხელმძღვანელობით მთელ

სამუშაოს ასრულებდეს მოსწავლე. მაგრამ მეთოდი წინასწარ ისე დეტალურად შესწავლილი უნდა იქნას, რომ მისით სარგებლობის პროცესში რაიმე დაბრკოლება არ შეიქნეს. ამრიგად ჩვენმა სკოლამ უპირველეს ყოვლისა უნდა შეჩვიოს მუშაობის მეთოდს, რათა სკოლის გარეშეც ახალგაზრდამ დაუბრკოლებლივ შესძლოს დამოუკიდებელი მუშაობის გაწევა. ამისავე არის მიმართული სწავლების ახალი მეთოდი—დალტონის გეგმა. სწავლების ახალი მეთოდის შინაარსი უმთავრესად იმაში მდგომარეობს, რომ იგი ხელს უწყობს მოსწავლე მაქსიმალური ყურადღებით მოეპყრას მასალას. მოსწავლე ამ შემთხვევაში ზოთავარი მომჭედი პირია სკოლაში. მოსწავლე აქ იქცევა დამოუკიდებელ მომუშავეთ, რომელიც პირველ ხანებში, მუშაობს ხელოსნის—მასწავლებლის ხელმძღვანელობის ქვეშ და იკვლევს კონკრეტ მასალას. თეორიული დასკვნები, რომელსაც მუშაობის ასეთი წესით მიიღებენ, უფრო მტკიცედ დაამახოვრდება მოსწავლეს, ვიდრე ამას მასწავლებელი შესძლებდა. ამიტომ ახალი ლაბორატორიული კვლევა-ძიებითი მეთოდის ფართოდ გამოყენებას შეუძლია პოლიტ. ეკონ. სწავლებაც შესაძინეად გააუმჯობესოს.

დასკვნა: რომ პოლიტ. ეკონომიის სწავლება ჩვენს სკოლებში სათანადო სიმაღლეზე იქნას დაყენებული ერთი მხრივ საჭიროა ვიზრუნოთ შესაფერისი ს. ხელმძღვანელოების შესახებ. ეს უკანასკნელი შედგენილი უნდა იყოს გარკვეული პროგრამის მიხედვით, ანდა, უკიდურეს შემთხვევაში, რუსულიდან უნდა ითარგმნოს ყველაზედ უკეთესი სახელმძღვანელო. ამის ამორჩევა უნდა მიენდოს სპეციალურ კომისიას, რომელიც ყველა არსებულ სახელმძღვანელოებიდან შეარჩევს საჭიროებისათვის უფრო გამოსადევს და სთარგმნის მას. რაც შეეხება მიხალევსკის სახელმძღვანელოს, ჯერ ერთი იგი წიგნის ბაზარზედ ქართულად თარგმნილი უკვე არ იშოვება, და მეორეს მხრივ, მისი შეუცვლილად დაბეჭდვა დანაშაულია, რადგან ავტორმა რუსულ ახალ გამოცემაში ბევრი ცვლილებები შეიტანა. თავისთავად კი მიხალევსკი ვერ ჩაითვლება საუკეთესო სახელმძღვანელოდ.

ჩვენ ვფიქრობთ, რომ პოლიტიკ. ეკონომიის ჩვენს სკოლებში სწავლების გაჯანსაღების ინტერესებისათვის საჭიროა ცეკას ავტორმა და განათლების კომისარიატმა მოიწვიონ პოლიტ. ეკონომიის მასწავლებელთა საგანგებო თათბირი, რომელშიც მონაწილეობა უნდა მივაღებინოთ უნივერსიტეტის პოლიტ. ეკონომიის ლექტორებსაც, რათა სწავლების სისტემაში ერთიანობა დაეამყაროთ და გამრუდებული მეთოდი რამდენადაც შესაძლებელია გამოეასწაოროთ.

ლაბორატორული მეთოდებითა და ბუნებისმეტყველებით

ლაბორატორიის რევიზორის ათი წლის თავის აღსანიშნავად ტფილისის განათლების განყოფილებამ თავის სკოლებს დაუგზავნა ცირკულიარი, რომლითაც მოითხოვს, რომ ყველა სკოლა ბუნებისმეტყველებაში აწარმოებდეს კვლევით-ძიებით ლაბორატორულ მუშაობას.

მართალია, ჩვენი სკოლა უკვე მტკიცედ დგას განახლებისა და გადახალისების გზაზე, უკვე მაგრად მოიღვა მის კედლებში ფეხი ახალი, შრომის სკოლის პრინციპებთან შეთანხმებულმა მეთოდებმა, მაგრამ ეს ცირკულიარული განკარგულება მაინც დროული და შესაფერისია. ბუნებისმეტყველება ჩვენი სასკოლო მუშაობის ერთი მთავარი ღერძთაგანია და ამიტომაც სრულიად ბუნებრივად მას დიდი ყურადღება უნდა მიექცეს. მასთან ამ დისციპლინის სწავლება ერთგვარ ობიექტიურ პირობებსაც მოითხოვს, რომელთა გადალახვა სკოლის ქონებით მდგომარეობიდან არის დამოკიდებული. დაკვირვებების და ცდების მოსახდენად საჭიროა ხელსაწყოების შექმნა: მიკროსკოპების, რეაქტივების, აბაზანების, დანების, დგამის და სხვ. ეს უკანასკნელი გარემოება ძალიან ართულებს მდგომარეობას ამ საგნის სწავლების ფართოდ დაყენების საქმეში და ჩვენი სკოლებიც ძირითად კეთილ სურვილების ფარგლებში რჩებიან: უფულობა აბრკოლებს კაბინეტების მოწყობას.

ბუნებისმეტყველების შესწავლის გზაზე ჩვენს სკოლებს უკვე გადადგმული აქვთ შესაფერი ნაბიჯები: სინამდვილესთან დაახლოება, ბუნებაზე დაკვირვება, პრიმიტიული ხასიათის ცდები და სხვა უკვე ფართოდ სწარმოებს ყველგან. ბევრ სკოლაში შესაფერი კაბინეტებიც არის და ამ საგნის სწავლებაც მშვენივრად არის დაყენებული: მოწაფეები უშუალოდ ახდენენ ცდებს და დაკვირვებებს, მშვენივრად ხმარობენ სხვადასხვა იარაღებს, ჰკვეთენ ცხოველებს და სხვ. მაგრამ ტფილისის განყოფილებას ჯერ კიდევ მოეპოვება ისეთი სკოლები, სადაც ბუნებისმეტყველების კაბინეტები ან არ არის, ან და ცუდად არის მოწყობილი უსახსრობის გამო.

უკვე დაგზავნილი ცირკულიარის აზრი იმაში მდგომარეობს, რომ სკოლამ მიიღოს ყოველივე ზომა, რათა ბარემ საბოლოოდ მოგვარდეს ამ საგნის სწავლება. ჩვენი სკოლა ღარიბია, განსაკუთრებით ეს ითქმის შვიდ წლებზე, რომელთაც სწავლის ფულის აკრფით ძალიან მცირე თანხა შემოუღიდა. მართალია მათ დოკტაციას აძლევს განათლების განყოფილება, მაგრამ საქმეს ესეც ვერ შეეღოს. ამიტომ სკოლები იძულებულნი იქნებიან ფართოდ გამოაყენონ მშრომელთა და მხმარე წრეების მუშაობა და განათლების განყოფილებასაც ენერგიულად მოსთხოვონ გადიდებული დოკტაციების დროზე გაცემა. გასულ წელს განათლების განყოფილებას ამ მხრივ ლეფეტი ჰქონდა: დროზე ვერ მისცა შეიღწეულ მისთვის დაპირებული თანხები, წელს იმედია ეს ნაკლი აშორებული იქნება თავიდან.

ის სკოლები, სადაც კაბინეტები ახლად უნდა მოეწყოს, იძულებულნი იქნებიან მუშაობა ნაწილობრივ შეასრულონ, თუ, რასაკვირველია, ხელის შეშლელი გარემოება ექნებათ. გარდა უფულობისა, ხელის შეშლელ გარემოებათ ცალკე ოთახების უქონლობაც უნდა ჩაითვალოს: ცნობილია ჩვენი სკოლების გაჭირვება უბინობის გამო. ასეთ შემთხვევებში თითონ საკლასო ოთახი უნდა გადაიქცეს პრიმტიულ ლაბორატორიად, გაკეთილის დროს უნდა შემოტანილ იქნას საჭირო ხელსაწყოები და ცდებიც თითონ კლასებში უნდა ხდებოდეს.

შემდეგი საკითხი ეს ხელსაწყოების რაოდენობა და მათი მოპოვების საკითხია. სრულებით საჭირო არ არის, რომ ყოველ ბავშვს ვსთქვათ თითო აბაზანი და დანა ჰქონდეს, არ არის საჭირო მრავალა რეაქტივი და სხვ. ერთი იარაღით რამდენიმე ბავშს შეუძლია იმუშაოს.

იარაღების შოვნის საკითხიც მწვავეთ დგას, თვალსაჩინო საგანთა ინსტიტუტს ამ მხრივ მრავალი ნაკლი აქვს და განათლების განყოფილებას თუ უნდა რომ მის მიერ გამოცემული ცირკულიარი სათანადოდ შესრულდეს, ამ დაწესებულების გაჯანსაღებაზედაც სერიოზულად უნდა იფიქროს. ხშირად სკოლას ფული აქვს და საჭირო ხელსაწყო ვერსად უშოვნია.

ერთი.

საქართველოს ბიბლიოთეკების საქმიანობა

8. ბაძრაძე.

ბიბლიოთეკების კოოპერატიზაცია

„საქართველოში 1000-მდე ბიბლიოთეკაა, მაგრამ სახელმწიფომ სულ არ იცის, როგორ მუშაობენ ეს ბიბლიოთეკები“.

(თანამედროვე მატინაჟი)

Кооперирование библиотек—ეს გამონათქვამი ეკუთვნის სრულიად რუსეთის სამეცნიერო ბიბლიოთეკების მე-11 კონფერენციას, რომელსაც ლენინგრადში ჰქონდა ადგილი ამ ათი თვის წინ. კონფერენციაზე მოწვეულ იქმნენ აგრეთვე სხვა ჩვენი რესპუბლიკების დიდი აკადემიური ბიბლიოთეკებიც გადაწყვეტი ხმით *); კონფერენცია ისტორიული იყო თავისთავად, ამ წარმომადგენლობის გარეშე. იქ დასმულმა საბიბლიოთეკო აღმშენებლობისათვის ძირეულმა საკითხებმა—სპეციალურ-ბიბლიოთეკურ განათლების რეგლამენტაციის შესახებ, კატალოგების რეფორმის შესახებ და სხვა საკითხებმა—საკავშირო ხასიათი მიიღეს; კონფერენციის ყველა დადგენილებებს თავისთავად საერთო საკავშირო ძალა და მნიშვნელობა მიეკა.

კოოპერატიზაცია ბიბლიოთეკებისა—ერთა ძირითადი საკითხთაგანი იყო. რუსეთის პირველხარისხოვანი მეცნიერები იღებდნენ მონაწილეობას მის გაშუქებაში.

ეგროპიულ მივლინებიდან ახლად ჩამოსული აკადემიკოსი С. Ф. Ольденбург-ი, რომელმაც დასავლურ მეცნიერებისა და სამეცნიერო დაწესებულებების მდგომარეობაზე ილაპარაკა, მოუთხოვრდა კონფერენციის მრავალრიცხოვან აუდიტორიას, რომ ბიბლიოთეკების კოოპერატიზაცია გერმანიაში უკვე განხორციელებულია *).

როგორც ვიცით, გერმანულ ბიბლიოთეკურ პრესაში ასეთი საგანგებო ტერმინი არ არის ხმარებაში და არც არსებობს ამგვარი სადისკუსიო თემა. გერმანიაში ბიბლიოთეკების კოოპერატიზაცია თანდათან წარმოიშვა და განვითარდა უმთავრესად უკანასკნელი 25—30 წლის განმავლობაში და შეუშინებლად საყო-

*) საქართველოდან ბიბლიოთეკების წარმომადგენლად მივლინებულ იქნა წინამდებარე წერილის ავტორი

*) ამ თემას С. Ф. Ольденбург-ი გაცივით ეხება აგრეთვე თავის წერილში: Из впечатлений о научной жизни в Германии, Франции и Англии („Наука и Работник“ 1927, № 2). მისი სიტყვა სრულად იქნება დაბეჭდილი მე II კონფერენციის ანგარიშში.

ველდლეო მოვლენად ვახდა. ქრონოლოგიურად ბიბლიოთეკების კოოპერატიზაცია უფრო ადრე დაიბადა და განვითარდა ჩრდილო-ამერიკის კონტინენტზე, რომელსაც ბიბლიოთეკის მოწყობა დაყენების საქმეში პირველობის სახელი აქვს გავარდნილი. ბიბლიოთეკების კოოპერატიზაცია აქ საესებით დაკავშირებულია კნობილ „ამერიკის საბიბლიოთეკო კავშირთან“ (American Library Association), ამ კავშირმა დაარსების წლიდანვე (1876) მოყოლებული, უდიდესი როლი შეა სრულა ამერიკის საერთო კულტურულ განვითარებაში. მან იშვიათი სოლიდარობა და უმქიდროესი თანამშრომლობა შექმნა ბიბლიოთეკებს შორის. ორგანიზაციით, შინაგანი მუშაობით, ახალი პროფესიული იდეოლოგიით—library publicity (ამაზე ქვემოთ, გვექნება საუბარი)—მ ნ ყველა ამერიკის ბიბლიოთეკები ფაქტიურად ერთ მთლიან და ერთი იდეალით გატაცებულ ბიბლიოთეკად გადააქცია. ამავ დროს უმაღლეს საფეხურამდე განვითარა ბიბლიოთეკური ტრენინგა და ბიბლიოთეკური მეთოდოლოგია და მსოფლიო სახელი გაუთქვა ამერიკულ ბიბლიოთეკას. შარშან, თავის არსებობის 50 წლის შესრულების გამო კავშირმა მოაწყო სრულიად - ამერიკული საბიბლიოთეკო კონგრესი და უცხოელ სტუმრების წინაშე, ნამდვილი „ამერიკული მასშტაბით“, ეწეოდა პროპაგანდას ბიბლიოთეკების საერთაშორისო კოოპერატიზაციისათვის*). წლებს კი ედინბურგში მოწვეულ ინგლისელ ბიბლიოთეკართა ყრილობაზე, როგორც „The Library Journal“-ის იელისის ნომერი იღწეება, კავშირი ამაოდ გამოდის რალაცა მსოფლიო საბიბლიოთეკო ფედერაციის ან აღმასრულებელი კომიტეტის შექმნის წანადადებით...

ჩვენთვის ამერიკულ პერსპექტივებს, განყენებული ინტერესის გარეშე, რასაკვირველია, არავითარი ფასი და ღირებულება არა აქვს, რადგანაც ჩვენი მუღმევი ამოცანა არის—სრულეებით ნათლად გამოვარკვიოთ ის, რაც უცხოეთის მიღწევიბიდან მისაღებია ჩვენთვის და ჩვენს იდეოლოგიას და სოციალ-კულტურულ აღმშენებლობის მიზნებს ეგუება, რაც პრაქტიკულად გამოდგება და რის განხორციელება შეესაძლებელია რუსი აშხანაგების მსგავსად ჩვენც მოვიხსენიებთ უცხოეთს იმდენად, რამდენადაც ეს წმინდა—პრაქტიკული დასკვნებისათვის არის საჭირო. როგორც ვნახავთ, რუსეთში ბიბლიოთეკების მმართველ და ხელმძღვანელ წრეების მიერ უკვე ბევრი რამ არის გაკეთებული კოოპერატიზაციის განსახორციელებლად. ამიტომ ჩვენ ზოგადი წარმოდგენა მანც უნდა გვექონდეს ახალი დაწყების შესახებ. ეს მით უფრო საჭიროა, რომ შესატყვისი წყაროები გაბნეულია აუარებელ კურჩალებსა და ანგარიშებში და არც ადვილი საშოვარი.

რას ნიშნავს ბიბლიოთეკების კოოპერატიზაცია?

რასაკვირველია, გაცილებით მეტს, ვიდრე ჩვენ „კოლექტიური მუშაობა“ ან „კოლექტიური თანამშრომლობა“ გვეუბნება. კოოპერატიზაცია უწინარეს

* ამ კონგრესის აღწერილობა აქვს .I. B. Хавкина-ს Юностиныи Сест Америкისნი: Ассоциация („Юности“ 1927 № 1—II)

ყოველისა ჰგულისხმობს ისეთ საქმიან დაკავშირებას, რომელსაც უსათუოდ რაიმე ხელ შესახები, „საწარმოო“ შედეგი უნდა მოსდევდეს თან: ერთად შედგენილი ბიბლიოგრაფია, კარგი შეერთებული კატალოგი, სპეციალური გამოფენა, კამპანიები ე. წ. აქტიურ საბიბლიოთეკო მუშაობის დარგში და სხვა. მართალია, ასეთ დაწყებების განსახორციელებლად დროებითი კავშირის გაბმა ბიბლიოთეკებს ახლაც შეუძლიათ, როდესაც თვითნებური ბიბლიოთეკა თავისი საკუთარი პროგრამით მუშაობს, დამოუკიდებლად, დაუკავშირებლად სხვა ბიბლიოთეკის მღწობასთან. კოოპერატიზაცია კი გაცილებით შორს მიდის. ბიბლიოთეკების კოოპერატიზაცია არის ბიბლიოთეკების მოქმედებათა კოოპერატიზაცია — кооперирование деятельности библиотек — მუდმივი მათი ორგანიზაციული გაერთიანება. გადავიდეთ კონკრეტულ ფაქტებზე.

ავილოთ ჯერ, თუნდაც წიგნების გაცემა სარგებლობა ბიბლიოთეკებში როგორ არის ეს საქმე დაყენებული, მაგალითად, შეერთებულ შტატებში ან გერმანიაში? იქ ასეთი წესი გამტკიცდა: თუ ბიბლიოთეკას არა აქვს მოთხოვნილი წიგნი, ის გამოითხოვს ამ წიგნს მეზობელ ბიბლიოთეკიდან, გამოიწერს სხვა ქალაქისა და სხვა შტატის ბიბლიოთეკიდან, რომელსაც მოეპოება ეს წიგნი — და მიაწვდის თავის აბონენტს.

ამ ქვეყნებში საგანგებო დებულებით წიგნების გაცემა სწარმეებს ბიბლიოთეკებს შორის, თვითნებურ ქალაქში და ქალაქებ შორის. ერთი ბიბლიოთეკის აბონენტი ფაქტურად ყველა ბიბლიოთეკების აბონენტიცაა. ეს არის ე. წ. საბიბლიოთეკათა შორისო აბონენტი — междубиблиотечный абонемент, — რომლის რეგლამენტს მოსკოვის „ГУС“-თან არსებული საბიბლიოთეკო კომისია ამზადებს საკავშირო მასშტაბით. ამ აბონემენტის მნიშვნელობა ჩვენ უფრო ფართოდ გადავვლენება თვალწინ, თუ გაეხსენებთ, რომ, ჩვეულებრივად, ყოველ წიგნთსაცავში მხოლოდ ფონდის ნაწილია ინტენსიურ ხმარებაში! დანარჩენი ნაწილი თითქმის უძრავად რჩება და ბევრია ისეთი წიგნიც, რომელსაც ათსა და ოც წელიწადში ერთხელ თუ მოაკითხავს მკითხველი. საბიბლიოთეკათა შორისო გაცემა შესაძლო ხდის ფონდების მაქსიმალურ გამოყენებას, ბიბლიოთეკების სრულ დემოკრატიზაციას. გამოანგარიშებულია, რომ გერმანიის ყველა ბიბლიოთეკებში შესულ მოთხოვნების საერთო რიცხვზე უარყოფით პასუხთა რიცხვი 25 % უდრის და ეს არის საშუალო რიცხვი წიგნებისა, რომლებიც ერთ ბიბლიოთეკას გაუცია ქალაქის საზღვრების გარეთ. ბერლინის საჯარო ბიბლიოთეკის ეხლანდელ დირექტორს H. A. Kruss ს მოჰყავს ეს ცნობა და ამბობს: ჩვენში წიგნების გაცემა შესაძლებლობის საზღვრამდეა მისული *). საერთაშორისო, გაცემაშიაც გერმანიის პირველი ადგილი უკავია: 1913/14 საანგარიში წელს

გაცემული იყო საზღვარგარეთ 226.000 ტომი, 1925/26 წელს—239.000 ტომი *.

ეს რიცხვები ზნეობრივად გევალებს კარვად გავერკვიოთ იმაშიაც, თუ რა უწყობს ხელს საბიბლიოთეკათა შორისო გაცემას? გერმანიაშიაც და შვედეთებულ შტატებშიაც—შვიდრო თანამშრომლობა და მუდმივი ურთიერთობაა ბიბლიოთეკებს შორის. იქ თუ ბიბლიოთეკას აქვს რაიმე საყურადღებო კოლექცია ან თვალსაჩინოდ გეგმარდა ერთი რომელიმე საკითხის ლიტერატურა—ის ატყობინებს მეორე ბიბლიოთეკას, აწვდის კატალოგს, სიას ბიბლიოგრაფიულ ცნობებს. თვითონაც მოსდის ასეთი ცნობები სხვა ბიბლიოთეკებისაგან და იცის, სად რა ლიტერატურა მოიპოვება. უპოვარეს ინფორმაციას იძლევიან, რასაკვირველია, ე. წ. შვედეთებული კატალოგები *), რომლებიც მუდმივ ივსება და ყოველ ქალაქში არის, ე. ი. ყველგან, სადაც ადგილი აქვს ბიბლიოთეკების კოოპერატიზაციას.

თვალაჩინო ადგილი უკავია გერმანიაში და შვედეთებულ შტატებში აგრეთვე ფონდებისა და დუბლეტების გაცვლა-გამოცვლას ბიბლიოთეკებს შორის. დუბლეტები (გარეშე საგანგებოდ შექმნილისა) ქრონიკულად ჩნდება ყოველ ბიბლიოთეკაში და მათი გაცვლა ჩვეულებრივ აპერაციას წარმოადგენს უცხოურ ბიბლიოთეკაში. ამას გარდა, გაცვლას წესიერი ხასიათი აქვს მიცემული: გამოყოფილია პატარა სადუბლეტო ფონდები, არის აღმოცხველი-გამნაწილებელი აპარატი, უთიერთი ინფორმაცია და სხვა. რუსეთში საგანგებო წიგნთსაცვია დაარსებული—Государственный Книжный Фонд (ლენინგრადში), რომელსაც სამეცნიერო ბიბლიოთეკების მე-11 კონფერენციის შემდეგ განმანაწილებელი ფუნქციებიც უნდა დაეკისროს. ამ ფონდს, სხვათაშორის, აღთქმული აქვს ტფილისის სახელმწიფო უნივერსიტეტის ბიბლიოთეკისათვის ათასი ტომი სამეცნიერო ლიტერატურის უსასყიდლოდ გადაცემა. ჩვენში დუბლეტების გაცვლას მხოლოდ ერთეულ შემთხვევებში ჰქონია ადგილი და ამ საქმეს საზოგადოდ მოგვარება უნდა.

განსაკუთრებული ყურადღების ღირსია ფონდების გაცვლა-გამოცვლა ბიბლიოთეკებს შორის, რადგანაც მას დიდი წესი და რიგი შეაქვს ბიბლიოთეკით საზღვრობაში და მთელ საბიბლიოთეკო საქმეში. ხშირია, მაგალითად, რომ სახალხო ბიბლიოთეკა მრავალ წლების განმავლობაში ინახავს ვიწრო-სპეციალურსა და საზოგადოდ მისთვის შეუსაბამო ლიტერატურას, სამეცნიერო ბიბლიოთეკა კი პოპულიარულ გამოცემებს ამ ორივესათვის ბალასტის დატოვებას არავითარი სერიოზული გამართლება არა აქვს და აქ, რასაკვირველია, გაცვლაა

*) Z. f. B 1927 Heft 9-10, გვ. 481: წლეულს გერმანიის ბიბლიოთეკათა მე-23 ყრილობაზე G.A.B-ის მიერ გამოქვეყნებული სტატისტიკა: ზემოთხედილი რიცხვში ხელნაწერები რა შედის.

**) ჩვეულებრივი შვედეთებული კატალოგი—ეს არის რამდენიმე ბიბლიოთეკის ანბანურ-კარტაჯულ კატალოგების კ ი რ ე ბ ი, ერთს კარტოთეკაში შვედეთებულ.

საქირო. წიგნების და მთელი ფონდების გაცვლა ბიბლიოთეკებს შორის შეერთებულ შტატებში 1917 წლიდან არის შემოღებული და სწარმოებს აქ შემომოსხენებული ამერიკის საბიბლიოთეკო კავშირის* მე 39 ყრილობის მიერ შემუშავებული დებულების მიხედვით.*) ამისათვის ამჟამად ემზადება აგრეთვე რუსეთი*) გაცვლის მიზანია: ფონდების რაციონალური განაწილება სახელმწიფოს ყველა წიგნთსაცავებში, იმისდამიხედვით, თუ რა ტიპისაა ბიბლიოთეკა— სასკოლო, სამეცნიერო, სასწავლებლო თუ სხვა. რამდენად სასურველია წიგნების გაცვლა-გამოცვლა ჩვენში, ამას უწინარეს ყოვლისა ტფილისის წიგნთსაცავების შემაღენლობა გვეუბნება. მოვიყვან მაგალითებს. სკოლის გარეშე განათლების სახლის ბიბლიოთეკაში არის რამდენიმე ასეული იშვიათი მეცნიერული ლიტურები წიგნი—ლინგვისტიკის, სოციალიზმისა და პოლიტიკურ მოძღვრებათა ისტორიის, აღმ-სავლეთისა და საქართველოს ისტორიის და სხვა დარგებიდან. დავასახელებ: Chardin, Tournefort, Tauernier, Della Valle, Keinegs, Gúldenstadt! ცხადია, ამ წიგნებს სამეცნიერო კვლევა-ძიების დაწესებულებაში უნდა მისწინოდა ბინა, ე. ი. უნივერსიტეტის შესატყვის კათედრებსა და კაბინეტებში. ამავე დროს უნივერსიტეტს აქვს ბიბლიოთეკაში სხვათაშორის ბელეტრისტიკა, საბავშვო წიგნები და ჟურნალები, რომელთაც სკოლის გარეშე განათლების სახლისათვის პირდაპირ „მისწრებაა“, რადგანაც, როგორც ვიცით, სახლმა ფრიად საყურადღებო საქმეს მოჰქიდა ხელი: ამერიკული ტიპის საბავშვო სამკითხველო-ლექტორიის მოწყობას. კიდევ მაგალითი. კომუნიერსიტეტის ბიბლიოთეკაში თავი მოყრილი აქვს ერთს სამეცნიერო გეოგრაფიულ-გეოფიზიკურ კოლექციას, რომელიც ეკუთვნოდა ომის წინ არსებულ რუსეთის გეოგრაფიული საზოგადოების კავკასიის განყოფილებას, ხოლო საქართველოს გეოგრაფიულ საზოგადოების ბიბლიოთეკას აქვს სახელმძღვანელოები, სასკოლო წიგნები და სხვა კომუნიერსიტეტისათვის საჭირო გამოცემანი. და ამ შემთხვევაშიც გაცვლის საქმიროებას არ უნდა მტკიცებდეს. ასეთი მაგალითები მრავალია, აქ ყველას ვერ ჩამოვთვლით და ამ რაოდენ არც გვინტერესებს ეს. ჩვენ სულ სხვა გარემოება უნდა აღვნიშნოთ. ბიბლიოთეკაში საზოგადოდ შეუსაბამო წიგნებისა და დუბლეტების გაჩენა (კოლექციებად შექმნის, შემოწირულებების, ინკორპორაციებისა და სხვა გზით) ჩვეულებრივი მოვლენაა. გაცვლა-გამოცვლისა და საზოგადოდ წესიერი განაწილების წარმოებისათვის კი საქმარისი არ არის შემთხვევითი და ავშირება ერთი ბიბლიოთეკისა მეორე ბიბლიოთეკასთან. შოლოდ მუდმივი ორგანიზაციული კავშირი, ე. ი. ბიბლიოთეკების კოორპერატიზაცია აადვილებს და ამარტივებს ბი-

*) ბ. Ек. Лаппа—Старженецкая—Виблнотека Конгресса и органа. работа америк. библнотек („Виб. Обзор.“ 1920 кн. II, стр. 120)

*) ბ. Информац. письмо Виблнотечной комиссии Научно-Полит. секция ГУС-а научным библнотекам, сост. в вед. Наркомпроса („Вибл. Обзор“. 1927. I-II стр 166) და მე II კონფერენციის ერთერთი რეზოლუცია კოორპერატიზაციაზე, იმავე ჟურნალში გვ. 116.

ლითოთეებს შორის რაციონალურად გაცვლა-გამოცვლის წარმოებას ხსენებენ ოპერაციებთან ერთად.

რაციონალური განაწილების საჭიროების გარდა, გაცვლა გამოცვლას კიდევ უფრო საჭიროდ ხდის თანამედროვე ბეჭდვითი პროდუქციის ბუმბერაზი ზრდა და დიფერენციაცია. დღეს დიდს სახელმწიფო წიგნთსაცავებს აღარ შესწევთ ძალა ყველაფრის დაგროვებისათვის. მსოფლიო ბიბლიოთეკებსაც კი, როგორც ლონდონის, ლენინგრადისა და პარიზის ეროვნული ბიბლიოთეკებია, ხელი აქვთ აღებული ამაზე, როგორც განუხორციელებელ ამოცანაზე. მხოლოდ სპეციალურ ბიბლიოთეკებს ძალუთ სრული ლიტერატურის დაგროვება ვიწროდ შემოფარგლულ დარგებში. გერმანელებმა სხვებზე ადრე გაიგეს ეს და შექმნეს საუტხოვოდ შერჩეული წიგნთსაცავები. С. Ф. Ольденбург-ის სწერს გერმანიიდან დაბრუნების შემდეგ: «настало время специальных библиотек, в них только могут создаваться настоящие книжные орудия научной работы». რუსეთში «ГУС»-ის საბიბლიოთეკო კომისია დაბეჯითებით მოაგონებს სამეცნიერო ბიბლიოთეკებს, რომ მათს შემადგენლობის შეესაბამებ სახელმწიფოს მიერ გაღებული კრედიტები არც ისე დიდია, რომ ყველაფრის შექმნა შეიძლებოდეს უსისტემოდ და ურჩევს: დაიცავით გვემა სასტიკად, დაიწყეთ «постепенный переход на путь специализации в одной или нескольких соприкасающихся областях знания» *). დღეს ჩვენს კავშირს ბეჭდვითი პროდუქციის განვითარებით უკვე პირველი ადგილი უკავია მთელ დედამიწაზე. უკანასკნელი სტატისტიკური ცნობები ბეჭდვითი პროდუქციის შესახებ 1925 წელს შეეხება და გვიჩვენებს, რომ საფრანგეთში გამოსულა 14.943 ტომი, ინგლისში 13.202, გერმანიაში და გერმანულად მოსაუბრე ქვეყნებში ერთად (შვეიცარია, ავსტრია) — 31.595 ტ. *). ამავე წელს, მოსკოვის წიგნის პალატის აღრიცხვის თანახმად, ჩვენს კავშირში გამოსულა 42.000 ტომი *) (1912 წლის პროდუქცია მაქსიმალური იყო ძველ რუსეთში და 34 630 ტომს უდრდა) და ჩვენ ვიცით ოფიციალური დოკუმენტებიდან, რომ ეს რიცხვი არა ჩვეულებრივად იზრდება. ამიტომ ჩვენს კავშირში კიდევ უფრო მწვავედ სდგება ხოლმე შერჩევის საკითხი წიგნების შექმნის დროს, მტრდრე საშუალო ბიბლიოთეკებისათვის. რაგინდ დიდი უნარი გამოიჩინოს ბიბლიოთეკამ, მაინც ბევრი ძვირფასი წიგნი დარჩება

*) იხ. ზემოდან დასახელებულ Ишформац. Письмо etc., გვ. 168

*) Wirtschaft u. Statistik, 1927 Sept.—Hoft, № 17, გვ. 760. „არც ერთი ქვეყანა არა სცემს იმდენ წიგნს, რამდენადაც ჩვენ. მართა ჩვენ გავჯავჭვს ბაზარზე იმდენი წიგნი, რამდენიც გამოაქვთ ერთად აღებულ საფრანგეთს, ინგლისსა და შვეიცარიულ შტატებს“—სწერდა ერთი გერმანელი სპეციალისტი 1907 წელს Jeschke, Volksbibl. Leipzig, გვ. 15). დღეს კი ჩვენ შევიძლია ჩვენი ბეჭდვითი პროდუქცია დაეუბრისბაროთ მთელი ევროპის პროდუქციას

*) Ежегодник Гос. Центр. Ки. Палаты Вып. I М. 1927, გვ. 41—42.

შეუძენელი. და იმ, ამ სფეროშიაც, როგორც დასავლეთის მაგალითი გვიჩვენებს ბიბლიოთეკების კოოპერატიზაციას უდიდეს შედეგების მიღება შესძლებია. ჯერ ერთი, წიგნების შესაძენად აქ ერთდებოა რამდენიმე ბიბლიოთეკა და ყიდულობს ერთად, მაშასადამე, თვითიული ბიბლიოთეკა უფრო მეტ წიგნს ყიდულობს და უფრო იაფად და, ამისგარდა, საჭირო დუბლირების შექმნის საშუალებაც ეძლევა შემდეგ, თუ ერთი ბიბლიოთეკა ყიდულობს ერთ წიგნსა და მეორე წიგნებს, მეორე ბიბლიოთეკა ყიდულობს სულ სხვა წიგნებსა და ჟურნალებს. და ეს, რასაკვირველია, შესაძლებელია იქ. სადაც ურთიერთი აბონემენტისა და გაცვლა-გამაცვლის გარდა არის სრული შეთანხმება და სანიმუშო ორგანიზაციული კავშირი ბიბლიოთეკების შორის.

(დასასრული იქნება)

გ ა ნ ა თ ლ ე ბ ი ს მ უ შ ა კ ი

„გ ა ნ ა თ ლ ე ბ ი ს მ უ შ ა კ ი“

**გამაგრილები—პროფსინონალური ორგანიზაციული შტაბალი
გამოცემა ხად. განათლების მუშაკთა კავშირისა**

გამოდის ოქტომბრის პირველიდან თვეში ორჯერ, 1 და 15 რიცხვებში.
გრძელდება ხელისმწერა პირველი ნომრიდან, ე. ი კოლექტიური ხელისმწერლები, რომე-ნიც ოქტომბრის დამლევს მოაწერენ ხელს უნდა გადაიხადონ პირველად ერთი მანეთი და შემდეგ ათათი შუური თვეში, ვინც ნომბრის დამლევს მოაწერს ხელს იხთის პირველად 1 მ. 50 კაპ. შემდეგ კი ათათ შაურს თვეში, და ასე ურჩნალი კი გაუზხავენებათ პირველი ნომრიდანვე.

წლიური ხელისმწერთათვის ეურნალი ეღირება

მძხინ მანეთი,

რომელიც გადახდილი უნდა იქნეს

ორ-ორ მანეთობით სამჯერ: ოქტომბრის პირველამდე, დეკემბრის პირველამდე, და თებერვლის პირველამდე.

კოლექტიური ხელისმწერნი კი იხდიან თვიურად ათათ შურს.

მისამართი: ტფილისი. ფურცელაძის ქ. N 3

ს ა ს კ ო ლ . ო ა ლ ფ შ ი რ ი ს ა მ ო მ ს

თ. ჯაფარიძე

სასკოლო აღწერა

1927 წ. 15 დეკემბრისათვის კავშირის ტერიტორიაზე და საქართველოში ჩატარებულ იქნება სოციალურ აღზრდის და პროფესიონალურ განათლების სასკოლო დაწესებულებათა სრულიად საქვეშაო სასკოლო აღწერა. აღწერის მიზანია ყოველმხრივ გააშუქოს სწავლა განათლების მდგომარეობა ჩვენს ქვეყანაში და მით შექმნას ის უტყუარი მასალა, რომლის მიხედვითაც შესაძლებელი გახდება პირველ დაწყებით სავალდებულო სწავლების შემოღების რეალურ პერსპექტივულ გეგმის შედგენა და მის შესრულებასთან დაკავშირებით მთელ რიგ სამხადის სამუშაოთა მიზანშეწონილი და გეგმავანთ ჩატარება ერთის შრივ და მეორე—პროფესიონალურ განათლების დაწესებულებათა შესწავლით მოამზადოს მკაცრე ნიადაგი კვალიფიკაციურ მუშათა ძალის აღსადგენათ.

საქართველოში სწავლა-განათლების მდგომარეობის გაშუქებისა და შესწავლის მიზნით საქ. სტატ. ცენტრ. სამმართველო 1924-25 სასწავლო წლიდან მოცილებული ყოველწლიურად აწარმოებდა კულტ-განმან. დაწესებულებათა მიმდინარე გამოკვლევას მოკლე პროგრამით; 15 დეკემბრის აღკერა კი თავის პროგრამით მთლიანად ამოსწორავს ყველა იმ საკითხებს, რომლებიც დაკავშირებულია სოციალურ აღზრდის და პროფესიონალურ განათლების დაწესებულებათა მდგომარეობასთან.

სასკოლო აღწერის მთელი პროგრამა გაშლილია ხუთ შემდეგ ძირითად ფორმულიარში: სოც.-აღზრდის და პროფ. განათლების დაწესებულებათა სასკოლო ფორმულიარები 1 და 2; დასახელებულ დაწესებულებათა პედაგოგიურ პერსონალის ფორმულიარი - მასწავლებლის ბარათი 3 ფ; ამ დაწესებულებათა მოსწავლეთა ნუსხა ფ. ფ. 4, 5.

სასკოლო ფორმულიარები 1 და 2 ითვალისწინებს შემდეგ მთავარ საკითხებს: I—ზოგადი ცნობები სკოლის შესახებ, II—მოსწავლეთა შემადგენლობა, III—პედაგოგიური პერსონალი, IV—სკოლის მიწის ნაკვეთი და სას. სამურწინო ინვენტარი—V—სკოლის რაიონი (სოც. აღზრ. სკოლებისათვის), VI—ხასკოლო შენობა, VII—სკოლას მოწყობილობა, ხასწავლო დამხმარე საშუალებანი და ხანდელმძღვანელოები, VIII—ხამოსწავლო ნაწილი, IX—სკოლის ხაზოგადობრივი მუშაობა და X—სკოლის ბიუჯეტი.

1 ლ განყ. ზო ადი ცნობების უმთავრეს ნაწილს შეადგენს კითხვები სკოლაში სწავლების კურსის ფაქტიურ ხანგრძლივობისა და სკოლაში სწავლების

ენის შესახებ. მიუხედავად იმისა, რომ ყოველი ტიპის სკოლისათვის დაწესებულა განსაზღვრული ვადა სწავლების კურსის ხანგრძლივობისა. ჩვენ ჯერ კიდევ ხშირად ვხვდებით ისეთ სკოლებს, რომლებიც დაწყების ან განვითარების პროცესშია; სრულად დამთავრებული სკოლები კი უმცირეს რაოდენობას წარმოადგენს. არსებულ სასკოლო ქსელის სრულად დამთავრებისა და გაძლიერებისათვის კი ამ მდგომარეობის გამორკვევას მთავარი მნიშვნელობა აქვს. ხაზ-გასმით უნდა აღინიშნოს საკითხი სკოლაში სწავლების ენის შესახებ, ვინაიდან დღევანდელ სკოლის ერთ ძირითად საფუძველად მიღებულია აუცილებელი პირობა, რათა სკოლამ მოზარდ თაობას სწავლა განათლება მიაწოდოს მისთვის გასაგებ მშობლიურ ენაზე, რის გამოც თვით სასკოლო ქსელი ენის მხრივ სათანადოთ უნდა ეფარდებოდეს ამა თუ იმ რაიონის მოსახლეობის ეროვნულ შემადგენლობას. ამ საკითხის სისწორით გამორკვევასთან დაკავშირებულია სხვა მრავალი პრაქტიკული საკითხების გადაჭრა, როგორც სათანადო პედაგოგიურ პერსონალის მომზადება, ამა თუ იმ ენაზე ლიტერატურის გამოცემა და სხვა. არა ნაკლებ მნიშვნელოვანია ამავე განყოფილებაში საკითხი სკოლის დაარსების წესის შესახებ, რომლის პასუხითაც იქმნება შესაძლებლობა გამოირკვეს მთელი ის პერიოდი, რომლის განმავლობაშიც არსდებოდა ცალკე სკოლა და ემატებოდა სასკოლო ქსელს.

სასკოლო ფორმულიარის II—განყ. იხილავს მოსწავლეთა შემადგენლობას ჯგუფების, ეროვნების და ახალგაზრდათა მოძრაობაში მონაწილეობის მიღების მიხედვით და აგრეთვე კითხვებს სკოლაში მიმდინარე წელს ახლად მიღებულთა და იმ ბავშვთა რიცხვის შესახებ, რომელთაც ეთქვათ უარი სკოლაში მიღებაზე. კითხვების მიზანია ნათელჰყოს თუ რამდენად აკმაყოფილებს არსებული სასკოლო ქსელი ბავშვთა მოსახლეობის სწავლა-განათლების მოთხოვნილებას. კითხვა სკოლაში მიღებაზე უარის შესახებ დასმულია ვრცლად შრომის სკოლის საფეხურების და კონცენტრირების მიხედვით, რათა გარკვევით აღინიშნოს შრომის სკოლის ის ნაწილი, რომლის გადატვირთვის ან სხვა რაიმე მიზეზის გამო პატარა არმია სასკოლო პასაჟის მოსახლეობისა რჩება სკოლის გარეშე.

სასკ. ფორ. III—განყ. შეიცავს სკოლის ყველა მუშაკთა სიას სქესის, თანამდებობის და სხვა ნიშნების მიხედვით. სასკოლო ფორმულიარში ცნობები პედაგოგიურ პერსონალის შესახებ ისევე, როგორც მე-II განყოფილებაში ცნობები მოსწავლეთა შესახებ მოკლეთ არის მოყვანილი, ვინაიდან მათ შესახებ ყველა ცნობები ვრცლად არის დასმული მათ საპირადო ბარათში ფორმა 3 (მასწავლებლისათვის) და მოსწავლეთა ნუსხაში ფ. 4 და 5.

სასკოლო ფორმულიარის მე-IV განყ. ბა შეეხება სკოლის მიწი ხაკითხს და აღნიშნავს მოწაფეთა მონაწილეობას ამ მიწის ნაკვეთის დამუშავებაში.

სასკ. ფორმ. მე-V განყოფ. მთლადან შეიცავს ხახკოლო რაიონის დახახათებახ. ე. ი. თუ რომელ დასახლებულ პუნქტიდან (ქალაქი, სოფელი და სხვა)

დადიან მოსწავლენი სკოლაში, ყოველ პუნქტიდან რამდენი მოსწავლე, მანძილი პუნქტიდან სკოლამდე და ამ პუნქტში მყოფ კომლთა და მცხოვრებთა რაოდენობა მიღებულ მასალის მიხედვით შესაძლებელი ვახდება ყოველი სკოლის და მისი მთელი სასკოლო ქსელის მიმართ საშუალო რადიუსის განსაზღვრა ერთის მხრივ და მეორე, აღნიშნა თუ რამდენად დატვირთულია სკოლის რაიონი მოსახლეობით; დასახელებულ კითხვებზე ცნობებს იძლევა შრომის სკოლას მხოლოდ 1 საფ. სკოლა (4 წლედ), არსებული როგორც დამოუკიდებლად, აგრეთვე 7 წლედ. და 9 წლედებთან.

სასკ. ფორ. მე-VI განკ.—ხასკოლო შენობა—მოითხოვს დაწვრილებით ცნობებს სასკოლო შენობისა და სასკოლო ბინების შესახებ. ყოველ სასკოლო შენობის მიმართ აღინიშნება: სართულების რიცხვი, რა მასალიდან არის ნაგები შენობა, აქვს თუ არა შენობას წყალსადენი, კანალიზაცია და სხვა, რა თანხაშია დაზღვეული შენობა, სკოლის შენობაში მოთავსებულ სასკოლო ბინების ფართობი, მოცულობა ამ ბინების, მოწყობილობა და სხვა. სასკოლო აღწერის დროს ამ განკ-ბას ექცევა მთავარი ყურადღება, ვინაიდან საბოლოოდ დღემდის არ არის შესწავლილი ის შენობები, რომელშიაც მოქცეულია არსებული სასკოლო ქსელი, რითაც მოსპობილია შესაძლებლობა გიდაქრით ითქვას, თუ რამდენად აიტანს არსებული ქსელი სასკოლო შენობებისა მათში მოქცეულ სკოლების დასრულებას და დატვირთვის ჯგუფებისა და მასწავლებლების მხრივ.

სასკ. ფორ. მე-VII—სკოლის მოწყობილობა, ხასწავლო-დახმარებ საშუალებანი და ხახელმძღვანელოები,— ამ განყოფილების მიზანია გამოარკვეოს თუ რამდენად უზრუნველყოფილია სკოლა დასახელებულ საშუალებათა და სახელმძღვანელოებით. ამავე გან-ბაში აღინიშნება ცნობები სკოლის ბიბლიოთეკის და აგრეთვე სკოლის მოწყობილობის მთავარ საგნების შესახებ როგორც: პარტები, დაფები და სხვა.

სასკ. ფორ. მე-VIII განკ.—ხასწავლო ნაწილი—შეიცავს შემდეგ მთავარ კითხვებს: სკოლაში მეცადინეობის დაწყების და დამთავრების ვიდა, სკოლაში მეცადინეობის შეწყვეტის ხანგრძლივობა და სასწავლო სამეცადინო დროს ხანგრძლივობა დღეებში თვეების მიხედვით. შემჩნეულია, რომ დაწესებულ უქმეების და არდადეგების გამოკლებით არის შემთხვევები სკოლაში მეცადინეობის შეწყვეტისა საგრძობი ხანგრძლივობით, რაც, რასაკვირველია, უარყოფით გავლენას ახდენს სკოლისათვის დაწესებულ წლიურ სასწავლო გეგმის შესრულებაზე. ამ მოვლენის თავიდან ასაცილებელ საჭირო ზომების მისაღებად აუცილებელია გამოირკვეს ყველა ის მიზეზები, რომლებიც იწვევს სკოლაში მეცადინეობის შეწყვეტას.

სასკ. ფორ. მე IX—სკოლის ხაზოგადობრივი მუშაობა—მოწყობილია თუ არა სკოლაში კლუბი, წრეები, საზოგადოებრივი ორგანიზაციები მათში წევრთა და ნაშუშეგარ საათების რიცხვი და სხვა. მონაწილეობს თუ არა სკოლა ადგი-

ლობრივ ქობ-სამკითხველოს მუშაობაში და რაში გამოიხატება ეს მუშაობა და სხვა.

სასკ. ფორ. მე V განყ.—სკოლის ბიუჯეტი -1926-27 სამ. წელს. ყოველს სკოლამ დაწერილებ-თ და ზუსტათ უნდა აღნიშნოს დასახელებულ წლის განმავლობაში ფაქტიურად გაწეული ხარჯები და ამ უკანასკნელთა დასაფარავად მიღებული შემოსავალი წყაროების-და მრხედვით.

ფორმულიარი მე-3—მასწავლებლის ხაპირადო ბარათი, იცხება სოც. აღზრდის და პროფესიონალურ განათლების სასკოლო დაწესებულებათა პედაგოგიურ პერსონალზე (მასწავლებლები, ხელმძღვანელები, ინსტრუქტორები და ოსტატები; უკანასკნელი პროფ-განათლების სასწავლებელთა სახელოსნოებში). ბარათი ითვალისწინებს შემდეგ კითხვებს: სქესი, ჰასაკი, ეროვნება, დედა-ენა, ენა, ოომელზედაც მასწავლებელი ასწავლის, პარტიულობა, მასწავლებლის მიერ მიღებული განათლება (რომელი სასწავლებელი დაამთავრა ან სწავლობდა), პედაგოგიურ მოღვაწეობის ხანგრძლივობა, რომელ ჯგუფებში ასწავლის და რა საგნებს, მის მუშაობასთან დაკავშირებულ დროს აღნიშვნა საათებში და სხვა ის საკითხები, რომელიც არკვევს მასწავლებლის ხელუასს, მის უზრუნველყოფას უფასო ბინით, გათბობით და სხვა და აგრეთვე მის ხარჯზე მყოფ მის ოჯახის წევრთა რიცხვის.

საქართველოში განათლების მუშაკთა სტატისტიკურ აღრიცხვაში ბარათული სისტემა მხოლოდ ამ აღწერაშია პირველად მიღებული. ამ სისტემის აუცილებლობას მოითხოვს ის ვრცელი პროგრამა, რომელიც ზემოთ დასახელებულია ერთის მხრივ და მეორე—შემდეგი მთავარი მოსაზრება: სასკოლო ფორმულიარში მასწავლებელთა სიობრივი აღრიცხვა გეაძლეის მხოლოდ სამასწავლებლო თანამდებობათა საერთო რიცხვს და არა მასწავლებელთა, ე. ი. ფიზიკურ პირთა საერთო რიცხვს. ამ ორ რიცხვს შორის გარკვეულ ზღვარის დაღებში უშლიან რამოდენიმე სასწავლებელში შემთავსებლად მომუშავე მასწავლებლები. ამ უკანასკნელთა გამოყოფა მოხდება შემდეგი წესით: მასწავლებელი—საპირადო ბარათს შეაესებს ყოველ იმ სასწავლებელში, სადაც ის მუშაობს, მხოლოდ სრულად, ე. ი. ყოველ კითხვაზე პასუხს გაცემით ბარათს შეაესებს იმ სასწავლებელში, სადაც მუშაობა მას მიაჩნია თავის ძირითად თანამდებობად, დანარჩენ შემთავსებით მომუშავე სასწავლებლებში კი შეაესებს ბარათის მხოლოდ ზოგიერთ ინსტრუქციის განსაზღვრულ კითხვებს.

ფორმულიარი მე 4 და 5—სოციალურ აღზრდის და პროფესიონალურ განათლების მასწავლებელთა მოსწავლეების ნუსხა. ნუსხა შედგარია ცხრილის სახით, რომლის ქვემდებარეში მოსწავლენი ჩაიწერებიან ცალკ-ცალკე სტრიქო-ფით და გასცემენ პასუხს ნუსხის შემასმენელში მოყვანილ შემდეგ საკითხებს: სქესი, ჰასაკი, ეროვნება, დედა-ენა, ვის რჩენაზე იმყოფება მოსწავლე, მოსწავლის მარჩენალის მთავარი მოსაქმეობა და მდგომარეობა მოსაქმეობაში, რამდენი

წელიწადი სწავლობს მოსწავლე, რომელ ჯგუფშია, რომელ ენაზე სწავლობს, რამდენი წლის შკეიდა სასწავლებელში, სად სცხოვრობს, მშობლებთან თუ კერძო ბინაზე, რა მანძილია მის საცხოვრებელ ადგილიდან სკოლამდე და რა მანძილია მისი მშობლების საცხოვრებელ ადგილიდან (თუ მოსწავლე კერძო ბინაზეა) სკოლამდე. საკითხი მანძილის შესახებ დასმულია მხოლოდ მე-4 ფორ. სოც.-აღზრდ. მოსწავლე თვის. დასახლებულ საკითხებით გამოაკვეთულ უნდა იქნეს ორი მანძილი პირველი—მოსწავლის ყოველდღიური სასიარულო მანძილი და მეორე—მანძილი, რომელიც არის მოსწავლის მშობლების მუდმივი საცხოვრებელ ადგილიდან ამ პუნტამდე, სადაც ეოსულა მოსწავლე სასწავლებლად. ამ ორი მანძილის გამორკვევით ზენ გვეძლევა საშუალება მივიღოთ ცნობები როგორც სკოლის რაიონის რადიუსის, აგრეთვე იმ რადიუსის შესახებ, რომლის გავლა სჭირდებათ სხვა სასკოლო რაიონის მოსწავლეებს ამ პუნტამდე.

პროფესიონალური განათლების მოსწავლეთა ნუსხაში გათვალისწინებულია შემდეგი დამატებითი საკითხები: რა მოსაკმეობას ეწეოდა მოსწავლე ამ სასწავლებელში შესვლამდე, როგორია საერთო განათლების მომზადება ჰქონდა, მისი პარტიულობა, პროფკავშირის წევრობა, ლებულობს თუ არა სტიპენდიას და რამდენს იხდის სასწავლო ფულს.

ყველა ამ ზემოდასახლებულ ფორმულიარებით ამოიწურება ის სააღწერო პროგრამა, რომლის შესახებ ცნობას თვით სკოლა იძლევა პედაგოგიურ პერსონალის მეშვეობით.

სააღწერო პროგრამა ითვალისწინებს აგრეთვე შემდეგ დამატებით ორ ფორმას—საუბნო ინსტრუქტორის და მაზრის ხელმძღვანელის საანგარიშო ფურცლები—ფორმა 7 და ფ. 8. ორივე ფორმა იესება აღწერის დამთავრების შემდეგ, რომლებზეც გარდა აღწერის წინასწარ ჯამებისა მოთავსებულ იქნება ცნობები იმ თანხების შესახებ, რომელიც 1926-27 საბიუჯეტო წელში გაღებულ იყო თემის და მაზრის ადგილობრივ ბიუჯეტებიდან სწავლა-განათლების საჭიროებათათვის საერთოდ და კერძოდ 1927 წელში დამთავრებულ სასკოლო შენობათა მშენებლობისათვის.

ამ რიგად 15 დეკემბრის აღწერით დამზადებული იქნება მასალა, რომლის მიხედვითაც შეისწავლება ზენი ქვეყნის სწავლა-განათლების, როგორც მიმდინარე მდგომარეობა, აგრეთვე ის საფუძვლები, რომლის მიხედვით ითაც შესაძლებელი გახდება პირველდაწყებით საყოველთაო სწავლების შემოღების საშუალების სამუშაოთა გეგმინად ჩატარება.

ბ. ზანცხაძე

ჩვენი სასკოლო აღწერა.

15 დეკემბერს საქართველოს ყველა მაზრებში და ავტონომიურ რესპუბლიკებში ჩატარდება სასკოლო აღწერა. დანიშნულებას და მახანს შეადგენს საყოველთაო, სავალდებულო სწავლის გეგმის დასაბუთებლად აუქლებელ მაგისტრების შეკრება.

როგორც ყოველგვარ ისე სასკოლო აღწერას მეტად დიდი მნიშვნელობა აქვს. ამიტომ საჭიროა მას მოვეყვაროთ სათანადო უზრუნველყოფითა და სერიოზულობით. აღწერის ჩაატარებლად დამტკიცებულია ცენტრში 5 პირისაგან შემდგარი კომისია, რომელიც დახმარებას და ხელმძღვანელობას გაუწევს ადგილობრივ ორგანიზაციებს.

აღწერას უხელმძღვანელებს „ცესუს“ და განათლების კომისიარიატის წარმომადგენლები.

უკვე გამოიცა მთავრობის დეკრეტი სასკოლო აღწერის შესახებ კომისიის მიერ შემუშავებულია სათანადო ინსტრუქციები და სხ., რაც აუცილებელია აღწერის წარმატებით ჩატარებისათვის.

კომისიები დაარსებულია აგრეთვე ავტონომიურ რესპუბლიკებში, სადაც კომისიის თავმჯდომარეა განათლების კომისიარი, აღწერის ხელმძღვანელი სტატისტიკის ცენტრ. სამმართველოს მმართველი და განათლების მუშაკთა კავშირის წარმომადგენელი — კომისიის მდივანი ისევე, როგორც ცენტრში მაზრების შიდაც არსდება სასკოლო აღწერის კომისიები (სამეული). სამუშაო მაზრის აღმასკომის განათლების განყოფილების გამგე (თავმჯდომარე), სტატ განყოფილების გამგე (აღწერის ხელმძღვანელი) და განათლების მუშაკთა კავშირის წარმომადგენელი.

სამ ულს მაზრაში აღმასკომის პრეზიდიუმის უშუალო დახმარებით გეგმიურად უხელმძღვანელოს აღწერის წარმატებით ჩატარებას და ყოველ ცალკე შემთხვევაში დახმარება გაუწიოს სააღმწერო შემადგენლობას.

სამეულს გეგმიურად მაზრაში უფრო მომზადებულ მასწავლებლებიდან მოწვიონ რამდენიმე პირი, რომელიც ინსტრუქტორობას გაუწევს სკოლებს და სააღმწერო შემადგენლობას.

ასეთი ინსტრუქტორები არჩეულნი უნდა იქნენ უმთავრესად სკოლების გამგეთა შემადგენლობიდან, უფრო იმ სკოლიდან, რომელიც ტერიტორიულად მოქცეული იქნება საინსტრუქტორო უბნის ცენტრში.

ასეთ ინსტრუქტორებს ეწოდებათ საუბნო ინსტრუქტორები. საუბნო ინსტრუქტორების თანამდებობაზე მოწვეული განათლების მუშაკნი, თანახმად საქართველოს ხელმძღვანელი ორგანიზაციის დადგენილებისა სააღმწერო პერიოდის გან-

მავლობაში განთავისუფლებულ უნდა იქნენ მათა ძირითადი თანამდებობის ასრულებისაკენ. საუბნო ინსტრუქტორი თითო მაზრაზე განსაზღვრულია 3-10-დღე.

მთელი მაზრა უნდა დანაწილდეს რ. მოდენიშვილს საინსტრუქტორო უბანით, დაახლოებით თითო ასეთ უბანზე უნდა მოდიოდეს 20-25 სკოლა. ყველა საინსტრუქტორო უბანს ეყოლება თითო საუბნო ინსტრუქტორი რომლის მოვალეობას შეადგენს:

1) ინსტრუქცია გაუწიოს მის უბანში ყოველ სკოლის გამგეს და საამწერო შემადგენლობას, რა თქმა უნდა, პირველ რიგში აღწერის უფრო სუსტ და სათანადოთ მოუზადებელ მონაწილეებს, 2) ჩამოიაროს და გაიცნოს თავის საინსტრუქტორო უბანი, 3) კარგად შეითვისოს ინსტრუქცია, 4) შეამოწმოს საინსტრუქტორო უბანზე შედგენილი სასკოლო დაწესებულებათა წინასწარი სიის სისრულე, 5) აღდგინოს თვალყური ფორმულიარების სისწორით და ინსტრუქციით განსაზღვრულ ვადებში შეესებას, 6) ჩაიბაროს შეესებული სასკოლო აღწერის მასალა, გაუწიოს მას კონტროლი, 7) შეაქოს საუბნო ინსტრუქტორის საინფორმაციო ფურცელი და 8) შემდეგ მთელი მასალა ჩაიბაროს მაზრის სასკოლო აღწერის ხელმძღვანელს.

ამით დასრულდება საუბნო ინსტრუქტორის მოვალეობა.

ფორმულიარების შეესებისათვის მოწვეულია სკოლის გამგეები და მასწავლებლები.

სკოლის გამგე ავსებს სკოლის ფორმულიარს ან და მისი დავლებით რომელიმე მასწავლებელი. მასწავლებლები შემდეგ ჯგუფობრივ ავსებენ მოსწავლეების უწყებებს და მასწავლებლების პირად ბარათებს. მოსწავლეები ემზადებიან მასწავლებლებს და გამგეებს მხოლოდ სკოლის ინვენტარის დათვლასა და სკოლის შენობის გაზომვაში, დანარჩენში მოსწავლეები მონაწილეობას არ იღებენ.

ამგვარად სასკოლო აღწერის მუშაობა იწყება 12 დეკემბერს. 12 დეკემბერიდან 14 დეკემბრამდე უნდა შეივსოს სკოლის ფორმულიარი, მოსწავლეების უწყება და მასწავლებლის ბარათი.

ყველაზე რთული შესაცვებია მოსწავლის ბარათი. ამიტომ 12, 13 და 14 დეკემბერს უნდა გამოირკვეს 15 დეკემბრისათვის რამდენი ისეთი მოსწავლე იქნება სკოლაში, რომელსაც თავი არ დაუნებებია სკოლისათვის. უკანასკნელების რიცხვი უნდა გამოირკვეს მაოლოდ ამ დღეებში, რომ 15 დეკემბერს უკვე შეიძლება იყოს მოსწავლის უწყების შესწორება სათანადოთ.

თუ მოსწავლე ავადმყოფობის გამო არ გამოცხადდა ამ დღეებში სკოლაში მათ შესახებ ცნობებს შეკრებენ ან მშობლები ან და ამხანაგები მასწავლებლის დაეხმებიან.

15 დეკემბერი მიჩნეულია კრიტიკულ დღედ, ე. ი. ამ დღეს შეფარდებული უნდა ქონდეს ყველა ცნობები. რა მდგომარეობაც ამ დღეს ან დღისა-

თვის იქნება (ეს ეცოდინება გაშვებს) სკოლაში ხწორედ იმას აღნიშნავთ ფორმულიარებაში.

ამ გვარად, 15-ში აღწერა დასრულდება. შემდეგ სკოლის გამგე შეასწორებს ფორმულიარებს და ამ დღესვე მოსწავლეებს და მასწავლებლების შესახებ ცნობებს ჩაიტანს სკოლის ფორმულიარში.

შემდეგ მასალას დაალაგებს და გადასცემს საუბნო ინსტრუქტორს. საუბნო ინსტრუქტორი შეადგენს საუბნო ინსტრუქტორის ფორმულიარს და გადასცემს აღწერის ხელმძღვანელს. აღწერის ხელმძღვანელი მთელ მასალას მიიღებს ინსტრუქტორისაგან; ინსტრუქტორის მიერ შევსებულ ფორმულიარისგან შეივსებს ხელმძღვანელის საანგარიშო ბარათს და მთელ მასალას ამ ბარათთან ერთად გადმოგზავნის სტ. ცენტრ. სამმართველოში.

აღწერა და ყველა ზემო-აღნიშნული სამუშაოები უნდა შესრულდეს 10 დღის განმავლობაში, ე. ი. იწყება 12 დეკემბერს და დასრულდება 22 დეკემბერს.

22 დეკემბრის შემდეგ უკვე მასალა უნდა გადმოიგზავნოს.

მასწავლებლებმა და სკოლის გამგეებმა ფორმულიარება უნდა შეავსონ სრული სისწორით, მელნით გარკვეული ხელით, რომ ჩაწერილის გარჩევა ადვილად შეიძლებოდეს.

განსაკუთრებული ყურადღება უნდა მიექცეს სკოლის ფორმულიარის ბიუჯეტს განყოფილებას, საცა ცნობები ჩატანილ უნდა იქნეს ნამდვილ წყაროდან.

ადგილობრივი აღწერის ჩამტარებელი კომისია ვალდებულია სწრაფი და ყოველნაირი დახმარება გაუწიოს სასკოლო აღწერის ხელმძღვანელს ყველა იმ გაუთვალისწინებელ და ცალკე დამაბრკოლებელ შემთხვევაში, რომელთაც ადგილი ექნება თვით აღწერის პროცესში.

ჩვენ წინდაწინ იმედს გამოვთქვამთ, რომ განათლების მუშაკნი, ჩვენს სახალხო მასწავლებლებს, ენერგიულად დაგვეხმარებიან და ამ დიდ საქმეს პირნათლად შეასრულებენ.

სასკოლო აღწერა უნდა ჩატარდეს, თვით სკოლის მუშაკების მიერ, რომ ლებაც უშუალოდ ჩაბმულნი არიან ჩვენ სწავლა-განათლების საქმეში სოფლად.

8. კინურაზმილი

სახალხო განათლების დაწესებულებათა მიმდინარე
გამოკვლევა

წელს დეკემბრის 15-ს სასკოლო აღწერასთან ერთად უნდა ჩატარებულ იქნას მიმდინარე გამოკვლევაც სახალხო განათლების დაწესებულებათა.

როგორც ვიცით, სასკოლო აღწერა, როგორც საერთოდ აღწერა (მაგ., დემოგრაფიული, სასოფლო სამეურნეო და სხვ.) ყოველწლიურად არ ხდება, ხოლო სახალხო განათლების დაწესებულებათა სისტემატიური დაკვირვება და ამ დაწესებულებათა შესწავლა კი მიუცილებლად საჭიროა გვემიან მუშაობის საწარმოებლად სახალხო განათლებას დარგში. ამ მუშაოს ემსახურება სახალხო განათლებას დაწესებულებათა მიმდინარე გამოკვლევა. ასეთი გამოკვლევა ყოველწლიურად ტარდება საქართველოს რესპუბლიკაში ისე, როგორც საბჭოთა მიტის ქვეშირში. თვითეულ რესპუბლიკაში ამ გამოკვლევას ხელმძღვანელობს სტატისტიკის ცენტრალური სამმართველო და მისი ადგილობრივი ორგანოები, სტატგანყოფილებანი და სტატბიუროები. გამოკვლევის შედეგები ქვეყნდება სტატისტიკას ადგილობრივ ბეჭდვითი ორგანოებში და იგზავნება ცენტრშიაც, სტატისტიკას საქვეშირო ცენტრალურ სამმართველოშიაც.

წელს სასკოლო აღწერის გამო, სოციალური აღზრდისა და პოლიტიკონა-ლური განათლების ზოგი დაწესებულებები მიმდინარე გამოკვლევაში არ მოპყვება. სასკოლო ფორმულიარებში იმდენად რთული და ამომწურავი საკითხებია, რომ მამდინარე გამოკვლევის ფორმებს დამატებით გამოსაკვლევად ხსენებულ დაწესებულებებში არაფერი დარჩენია-რა.

მაგრამ აღწერა არ შეიხება სახალხო განათლების მთელ რიგ დაწესებულებებს, რომლებიც მიმდინარე წესით იქნება გამოკვლევული. ამ დაწესებულებებისათვის არსებობს მიმდინარე გამოკვლევას ცალ-ცალკე ფორმები.

ფორმა I-ით გამოკვლევული იქნებიან ბავშთა სოციალურ-ფსიქოლოგიური და-ცვის დაწესებულებანი, ე. ი საბავშვო სახლები ნორმალურ ბავშვთათვის, გონებრივ ჩამორჩენილთათვის, ძნელად ასაზრდელთათვის, ფიზიკურად დეფექტურთათვის, მოზარდათათვის, საბავშვო ახალშენები, კომპუნები, მიმღებ-განმანაწი-ლებელი საბავშვო დაწესებულებანი და იზოლიატორები.

აქ ჩვენ გვაქვს საერთო ხასიათის საკითხები დაწესებულების დაქვემდებარებისა, ბავშვთა სამედიცინო ენისა, წლიურიანებისა და სხვათა შესახებ. ცალკე ცხრილში მოცემული უნდა იქნეს ცნობა დაწესებულების ყველა მუშაკთა შესახებ: მათი ჯგუფები, პარტიული შემადგენლობა და სხვ. ფრიად საყურადღებოა ცხრილი, რომელიც უნდა შეიგოს ცნობებით ბავშვთა მოძრაობის შესახებ 1927 წელს: რამდენი იყო დაწესებულებაში წლის დამდგეს, რამდენი იქნა მიღებული,

რამდენი წავიდა, რამდენი დარჩა წლის დამლევს. საყურადღებოა ცხრილი მოსწავლეთა ოჯახურ მდგომარების შესახებ, აგრეთვე ცხრილი შესახებ იმ ადგილის დასახლებით, სადაც წავიდნენ. დანარჩენ ცხრილებში უნდა მოცემულ იქნას ცნობები ბავშთა ეროვნებისა და სახელოსნოების შესახებ. როგორც ვხედავთ, ეს ფორმა მეტად საყურადღებოა და მნიშვნელოვანი და იგი შესაფერის ყურადღებით უნდა შეივსოს.

ფორმა I-ა შეეხება ბავშთა ქალაქებს და შეიცავს ანალოგიურ საკითხებს, როგორც ფ. I. რასაკვირველოა, საკითხების შეცვლით სპეციალური საგნის მიხედვით და ზოგი საკითხის დამატებით.

ფ. II—შეეხება საბავშო ბალებს და კერებს. ამ მოკლე ფორმით ჩვენ გვეჩვენება ცნობები მუშაკთა ფაქტიურ შემადგენლობაზე და მოსწავლეთა შემადგენლობაზე სქესისა და ეროვნების მიხედვით.

ფ. III-ით გამოკვლეული იქნება მოკლევადიანი პროფესიონალური კურსები, სადაც სწავლა ერთ წელზე ნაკლებ გოძელდება. აქ ჩვენ გვაქვს დამატებით კითხვა ხარჯის მუხლებისა და შემოსულის წყაროების შესახებ.

მე-IV და მე-V—ფორმები შეეხება პოლიტგანათლებების შემდეგ დაწესებულებებს: საზოგადო განათლების I და II საფეხურის სკოლებს მოზრდილთა და მოზარდთათვის, საბჭოთა პარტიულ სკოლებს I და II საფეხურისა, საღამოს საზოგადო განათლების სკოლებს, მუშათა ახალგაზრდობის კურსებს, გლეხთა კურსებს და სხვ., წ. კ. უკოდინარობის სალიკვიდაციო სკოლებს, წერა-კითხვის მცირე მკოდნეთა სკოლებს, პოლიტსკოლებს და პოლიტკურსებს. ამ ფორმებში ჩვენ გვაქვს ამომწურავი კითხვები მასწავლებელთა და მოსწავლეთა (მსმენელთა) შესახებ.

ფ. VI—შეეხება ბიბლიოთეკებს—ცენტრალურს, სარაიონოს, ქალაქისა და თემისას, სოფლისას, იმ ბიბლიოთეკებსაც, რომლებიც არსებობენ ქობ-სამკითხველოებთან, სახალხო სახლებთან, გლეხთა სახლებთან, კლუბებთან, ქარხნებთან საქარხნო-საფაბრიკო ადგილკომებთან, პროფსაბჭოებთან, კოლექტორებს და მოძრავი ფონდებს, საბავშო ბიბლიოთეკებს და ბიბლიოთეკებს, რომლებიც არსებობს წითელი კუთხეებთან. ამ ფორმის მიხედვით საერთოდ და კერძოდ ტფელისში ჩვენ მივიღებთ მეტად საყურადღებო ცნობებს წიგნის მარაგის შესახებ ჩვენს ბიბლიოთეკებში. ცნობები წიგნების მოძრავობის შესახებ მოცემული იქნება დოკუმალურ-სისტემის მიხედვით.

ფ. VII-ში, რომლითაც გამოკვლეული იქნება ქობ-სამკითხველოები, სხვათა შორის, ჩვენ გვეჩვენება მეტად საკირო ცნობები ქობ-სამკითხველოების მასისურ მუშაობის შესახებ მუშაობის სახის მიხედვით (მისისური კრებები, მოხსენებები, ლექციები, საუბრები, პოლიტგასამართლება და ავითგასამართლება, ხმამალა კითხვა, სპექტაკლები, საღამოები, ექსკურსიები, კინოსენსები და სხვ.). მნიშვნელოვანია კითხვა ქობ-სამკითხველოებთან არსებული წრეების მუშაობის შესახებ

ფ VIII - შეეხება მუშათა, პროფესიონალურს, პარტიულს და კავშირულთა კლუბებს, აგრეთვე ს ხალხო სახლებს. ჩვენ აქაც, როგორც მე-VII ფორმაში, ვხვდებით საკითხებს კლუბის მიერ ჩატარებული მასისური მუშაობისა და კლუბებთან არსებული წარების შესახებ.

ფ. IX - შეეხება თეატრებს (დრამას, ოპერას, ბალეტს. ოპერეტას, საბავშვო თეატრს და სხვა), ცირკებს, საკონცერტო დარბაზებს. სხვა საკითხებ შორის აქ მტად მნიშვნელოვანია დასახელება ყველა პიესებისა, რომლებიც წარმოდგენილი იყო ამა თუ იმ თეატრში დაყოფით რევოლუციის წინა და რევოლუციის შემდეგ რეპერტუარად.

მუდმივი ხასიათის კინო-მოწყობილობანი აღირიცხება ფ. IX^ა თი. აქ ჩვენ გვექნება კინო-ფილმების რიცხვი თვეების დასახელებით, იათი დანაწილება იმის მიხედვით, თუ სად დაშხადდენ საბჭოთა კავშირში თუ საზღვარგარედ, აგრეთვე ამ კინო ფილმების დასახელება, გამოშვების წელი და ცნობა იმის შესახებ, თუ რამდენჯერ იყო ნაჩვენები ფილმა და რამდენი დაესწრო მნახველი თვითეულ ფილმას.

ფ. X-ში აღირიცხება წითელი კუთხეები, ხოლო ფ. XI-ში საბავშვო მოედნები.

ფ. XII - შეეხება უმაღლეს სასწავლებლებს უნივერსიტეტებს, საციალო უმაღლეს სასწავლებლებს, აკადემიებს, კომუნისტურ უმაღლეს სასწავლებლებს, ხოლო ფორმა XI^ა - ში აღირიცხებიან მუშათა ფაკულტეტები და მუშათა უნივერსიტეტები.

ჩვენ მხოლოდ ზოგადად ჩამოეთვალეთ ფორმები და ის დაწესებულებანი, რომლებიც უნდა აღირიცხულ იქნან ამა თუ იმ ფორმით არსებითად თვითეულ ფორმაში საკითხები დასშულია მარტივად და საკიროა მხოლოდ მათი ვაცნობა და ყურადღებით შესწავლა.

როგორც ზევითაც აღვნიშნეთ, ჩვენთვის საკიროა ყოველი მოვლენის და ამ შემთხვევაში კი სახალხო განათლების დაწესებულებათა სისტემატიური დიკირება და შესწავლა. გარეშე ამ სა შეუძლებელია გვემინი მუშაობის წარმოება და წინსვლა. ჩვენ ასეთი დაკვირვებით გვიგროვდება მასალები ყველა წლებისა და საშუალება გვეძლევა ცნობათა ერთმანეთთან შედარებით გამოვიტანოთ შესაფერი დასკვნა ჩვენი მუშაობის შესახებ. სახელმწიფოს და სახალხო განათლების დაწესებულებათ უნდა ჰქონდეთ უტყუარი სტატისტიკური ცნობები. აქედან გამოვდინარეობს გამოკვლევის მნიშვნელობა და ამასთან დაკავშირებით ყურადღება, რომელიც უნდა მიექცეს სასკოლო აღწერასთან ერთად სახალხო განათლების დაწესებულებათა მიმდინარე გამოკვლევასაც ჩვენს რესპუბლიკაში.

დ ა დ გ ე ნ ი ლ ე ბ ა № 18

(საქართველოს შრომის სახალხო კომისარიატის 1937 წ. ნოემბ. 11).

1928 წლის უკვე და დასვენების განსაკუთრებული დღეების შესახებ. თანახმად შრომის კანონთა კოდექსის მე 111, 112 და 113 მუხლებისა, საქართველოს ს. ს. რ. შრომის სახალხო კომისარიატი ადგენს:

1. 1928 წ. გამოცხადდეს შემდეგი უკვე და დასვენების განსაკუთრებული დღეები:

ა) უკვე დღეები:

- 1) 1-ლი იანვარი ახალი წელი,
- 2) 22 იანვარი—1905 წ. 9 იანვრის, და ლენინის ხსოვნის დღე.
- 3) 25 თებერვალი—საქ. გასაბჭოების დღე.
- 4) 12 მარტი—თვითმპყრობელობის დამოშლის დღე.
- 5) 18 მარტი—პარიზის კომუნის დღე.
- 6) 1 მაისი—ინტერნაციონალის დღე.
- 7) 20 სექტემბერი—26 კომუნარების დღე.
- 8) 7 ნოემბერი—ოქტომბრის რევოლუციის დღე.

ბ) დასვენების განსაკუთრებული დღეები:

- 9) 19 იანვარი.
 - 10) 16 აპრილი.
 - 11) 2 ივლისი.
 - 12) 23 ივლისი.
 - 13) 20 აგვისტო.
 - 14) 8 ნოემბერი.
2. პირველი მუხლის „ა“ პუნქტში ჩამოთვლილ დღეების წინა დღეებში სამუშაო დღე 6 საათს არ უნდა აღემატებოდეს, ხოლო „ბ“ პუნქტში ჩამოთვლილ წინა დღეს სამუშაო დღე არ უნდა შემცირდეს.
3. უკვე და დასვენების განსაკუთრებულ დღეებში მუშაობა (ამ დადგენილების 1-ლ მუხ.) უნდა წარმოებდეს შემდეგ წარმოებებში: წყალსადენი, ტელეფონი, ელექტრო-სადგურები, საავადმყოფოები, ავთიაქები, ტელეგრაფი, აგრეთვე ყველა მათში, რომელთა შეჩერება არ შეიძლება მუშაობის წარმოების ხასიათის გამო.

4. თვიურად შრომის ხელფასის გაცემის დროს მუშა-მოსამახურებებს არ გამოეკუთრება თვიურ გასამრჯელოდან კოველკვირულ დასვენების დღეების (შრომ. კან. კოდ. 109 მუხ. უქმე და დასვენების განსაკუთრებულ დღეების ამ დადგენილ. 1-ლი მუხ.) ხელფასი; აგრეთვე არ გამოეკუთრებათ ყოველკვირულ დასვენების და უქმეების წინა დღეების ორი შეღავათიანი საათისათვის.

5. ხელფასის დღიურად გაცემისას ყოველკვირულ დასვენების დღეების (შრომის კან. კოდ. 113 მ.) და უქმეების (ამ დადგ. 1 მუხ. პუნ. „ა“) წინა დღეებში შემოკლებულ დღისათვის მომუშავეთ ეძლევათ სრული დღიური ხელფასი და არაფერი დაეკავებათ შეღავათიან ორ საათისათვის.

6. დასვენების ყოველკვირულ დღეების (შრ. კან. კოდ. 113 მუხ.) და უქმეების (ამ დადგენ. 1 მუხ. პუნ. „ა“) წინა დღის შეღავათიან საათებისათვის ხელფასის გაცემის და ანგარიშის გასწორების წესი ნარდათ მომუშავე ან საათობრივ ხელფასის მიმღებ მუშებისათვის შეტანილი უნდა იქნეს კოლექტიურ და შრომის ხელშეკრულებებში.

ამ შემთხვევაში, როცა ეს დამატება შესულია ნარდ შეფასებაში ან სატარიფო განაკვეთში, ამის შესახებ მოხსენიებული უნდა იქნეს კოლექტიურ ან შრომის ხელშეკრულებაში.

7. ყოველკვირულ დასვენების, უქმე და დასვენების განსაკუთრებულ დღეებში შესრულებულ სამუშაოს (შრომ კან. კოდ. 109 მუხ. და ამ დადგენ. 1 მუხ.) ჯილდოს რაოდენობა არ შეიძლება იყოს ნორმალურ გასამრჯელოს ორმაგ რაოდენობაზე ნაკლები. ყოველკვირულ დასვენების და უქმე დღეების (შრომ. კან. კოდ. 109 და ამა დადგენ. 1 მუხ. პ. „ა“) წინა დღის შეღავათიან საათებში მუშაობისათვის ჯილდო გაცემულ უნდა იქნეს არა ნაკლებ, ვიდრე ნორმალურ ჯილდოს ერთ ნახევრის რაოდენობით.

8. ჯილდო ვაიცემა ნორმალურ რაოდენობით. როცა ყოველკვირული დასვენების ან უქმე დღის ნაცვლად მუშებს ეძლევათ 42 საათის დასვენება იმავე კვირის სხვა დღეს ან კიდევ დასვენების განსაკუთრებულ დღის ნაცვლად მათ ეძლევათ სხვა გასასვლელი დღე.

შეღავათიან საათებში მუშაობისათვის დამატებითი ჯილდოს ნაცვლად დასვენების საათების მიცემა კვირის სხვა დღეს, ყოველკვირული (შრ. კან. კოდ. 109 მუხ.) და უქმე დღის (ამ დადგ. მუხ. პ. „ა“) განუწყვეტელი 42 საათ. დასვენების განუწყვეტლობის დარღვევით—არ დაიშვება.

9. 8. დადგენილება ესე ძალაში შედის დღიდან მისი გამოქვეყნებისა და არ შეიძლება გამოყენებული იქნეს გასულ დროისათვის გადაანგარიშების მოსახდენად.

საქ. შრომის სახალხო კომსარის მოადგილე: **მ. ჭედიძე.**

შრ. დაცვის განყოფ. გამგე—**ელბაქაძე.**

შეთანხმებულია ს. პ. კ. ს. სატ. საეც. გან. გამგე **ხვიდელიძე.**

ბიბლიოგრაფია

პროფ. ვ. გ. პაილი. ფსიქოლოგიის გამოყენება ხწავლებას დროს. პრაქტიკული სახელმძღვანელო მასწავლებელთათვის. რუსულიდან ნათარგმნი ილია ფერაძის მიერ. სახელმწიფო გამომცემლობა. 1927 წ. ფასი 80 კ.

სწავლების და აღზრდის საკითხები ერთი ურთულესი საკითხებთაგანია, რომელთა შესწავლა ჯერ კიდევ არ დამთავრებულია იმ მეცნიერებათა შორის, რომელნიც ამ საკითხებს არკვევენ, პირველი ადგილი პედოლოგიას და ფსიქოლოგიას უნდა დაეთმოს. ეს ორი მეცნიერება იმ ქვეყნებში წარმოადგენს, რომელზედაც შენდება აღზრდის და განათლების დიადი შენობა. მასწავლებელი, რომელიც სერიოზულად ეკიდება სწავლა-აღზრდის საკმეს, აუცილებლად უნდა გაეცნოს, როგორც პედოლოგიის, ისე ფსიქოლოგიის საფუძვლებს; მაგრამ ჩვენ სრულიად არ მოგვეპოება ისეთი სახელმძღვანელოები, რომელნიც მასწავლებელს სწავლებისათვის გამოადგებოდეს, თუ მხედველობაში არ მივიღებთ უილიამ ჯემსის და სიოლი ჯემსის სახელმძღვანელოებს რუსულ ენაზე, რომელნიც უკვე საკმაოდ მოძველებულია. ეს ნაღი გამოასწორებს რუსულ ენაზე პაილის წიგნის გადმოთარგმნით. ქართულად ეს წიგნი გადმოთარგმნა ილია ფერაძემ. პაილის „ფსიქოლოგიის გამოყენება სწავლების დროს“ 114 თეზისს შეიცავს თვითუღი თეზისის ბოლოს მოყვანილია მისი ახსნა-განმარტება. პაილის თეზისები მოკლედ, მაგრამ ნათლად და მკაფიოდ იძლევიან მასწავლებლისათვის სამოქმედო პრინციპებს. მაგალითისათვის მოვიყვან რამოდენიმე თეზისს: „19. დავალების ჩმბარების ვადას ცოდნა ინტენსიური მუშაობის გაძლიერებას ხელს უწყობს, 44. განყოფილების ან მუხლას (პარაგრაფის) შასწავლას დროს საუკეთესო მეთოდი — წაიკითხო პირველად მთელი განყოფილება მთლიანად და შეიგნო ზოგადი იდეა, ხოლო შემდეგ გააცალკევო ძირითადი ფაქტები. 9. ა) მაროლწერისათვის საკმაოა მაგალითის მცარე რაიხვი და არა უკუტეს 15 წუთის მეთადინებოა. არაა მიზანშეწონილი 30 წუთით მეცადინებოა და მრავალი მაგალითის შესწავლით მოწაფეთა დატვირთვა. ბ) წაიკითხვის სწავლება უმცროს ჯგუფებში არა უმეტეს 10-15 წუთისა უნდა გრძელდებოდეს...“ თითქმის არც ერთი საკითხი არ დარჩენილა, რომ პაილი არ შეხებოდეს თავის თეზისებში. აქ ნახვენ დარბეგბას მათემატიკის მასწავლებელნი, ბიოლოგიის, გეოგრაფიის, ენების, მუსიკის, ფიზიკის, ბუნებისმეტყველების, საზოგადოებათმეცნიერების და სხვ. წიგნში ბლომადაა ცარბელი გვერდები, რომელზედაც მასწავლებელს შეუძლია თავის შენიშვნების ჩაწერა; მასწავლებელს საშუალება ეძლევა თვითონაც დაკვირვებანი მოახდინოს და შეამოწმოს პაილის თეზისები, თუ რამდენად ისინი სინამდვილეს შეესაბამებოან. ამ წიგნის ერთგვარი ნაკლი ისაა, რომ ამ თუ იმ პრინციპიალური დებულების დასაბუთებოა არ არის მოცემული. მაგრამ, თუ მხედვე-

ლობაში მივიღებთ წიგნის პრაქტიკულ დანიშნულებას, დასაბუთების საკითხიც მერვე ხარისხიდან საკითხად უნდა ჩაითვალოს და ამიტომ ეს ნაწილი სრულიად არ ამცირებს წიგნის ღირებულებას. წიგნი ნათარგმნია გასაგები ენით. ეს წიგნი დიდ სარგებლობას მოუტანს არამეტო მასწავლებლობას, არამედ ყოველ ინტელიგენტსაც, რომელიც ფსიქოლოგიისა და აღზრდის საკითხითაა დაინტერესებული. მასწავლებელი კი ამ წიგნის შესწავლით საგრძნობლად გააუმჯობესებდა, როგორც სწავლების ტექნიკას, ისე ბავშვებზე დაკვირების უნარსაც, რაც აუცილებელია ყოველთვის საკითხის მეცნიერული შესწავლისათვის.

გხეგოლოდ კაბანაძე

Календарь — Справочник и записная книжка педагога на 1927/28 год. გამოცემა: Гиз და „Работник просвещения“.

ბერძნული სახელწოდებით (უფასო პრემიის სახით) მოუვიდა Народный учитель“-ის შარშანდელ ხელის მომწერით—ზემოთ ნახსენები „Записная книжка педагога“. წიგნაკი ლამაზად არის გამოცემული. წიგნაკი შეიცავს 300 გვერდამდე, დართული აქვს ქარტები: საბჭოთა კავშირის, კავშირ: ს ევროპიულ ნაწილის, ჩინეთის და მსოფლიოსი (პოლიტიკური). პირველ ნაწილში მოთავსებულია: კალენდარი, თავისუფალი ფურცლები, ცნობების ჩასაწერად და სხ. სხ. სიებისთვის და სხვა. შემდეგ მოდის კონსპექტურად ცოდნა სხვადასხვა დარგიდან, მაგ.: ცის მნათობთა ხილული მოძრაობა, დედამიწის წლიური ბრუნვა მზის გარშემო, მზის სისტემა, მზის და მთვარის დაბნელება, მეტეორები, კომეტები, ვარსკვლავები; მიწა—მიწის ფორმა, მიწის ქერქი, მთის ქანები; ცხოვრება მიწაზე სასიცოცხლო მოვლენები: კვება, სუნთქვა, მოძრაობა, გამლიზიანებლობა, გამრავლება, ცოცხალ და არაცოცხალ ბუნების ერთიანობა, ევოლუციონური მოძღვრება, ადამიანი; ადამიანთა საზოგადოება—პირველყოფილი ადამიანი, (სამეურნეო ფორმათა განვითარების მოკლე ისტორია), მშრომელთა საერთაშორისო ორგანიზაციები (I, II, III ინტერნაციონალები, პროფინტერნი, გლეხინტერნი, კომინტერნის საერთაშორისო ქალთა საპლინო, წითელი სპორტინტერნი, რემდესი). ს. კ. პ. (ბ) და ლენინი. საბჭოთა რესპუბლიკების კონსტრუქცია (დიაგრამებით). საბჭოთა კავშირის გეოგრაფიული მიმობილება; ს. ს. რ. კ. ადმინისტრაციული დაყოფა; ს. ს. რ. კ. თავდაცვა; განათლების სისტემა და სხ. და სხ. შეკვლევა: წმინდა პედაგოგიური საკითხები—დებულებები, სასკოლო მუშაობა, მუშაობის აღრიცხვა. მრავლად არის მოყვანილი საჭირო რჩევა-დარიგებანი, ლიტერატურის ჩვენება სხვადასხვა საკითხების შესასწავლად და სხ. სხ.

ყველაფრის ჩამოთვლა მოკლე წერილში შეუძლებელია.

ვფიქრობთ, თვითნებური ადგილკომი უნდა ეცადოს, რათა განათლების მუშაკთა შორის გააერთიანოს აღნიშნული წიგნაკი და ამათ ხელი შეუწყოს კავშირის წყვერის სასოფლო, თუ საზოგადოებრივ მუშაობის სწორ ორგანიზაციას. წიგნაკის ფასი—75 კპ. არაა ძვირი.

დ უფშვიძე.

რედაქციისგან. „განათლების მუშაკი“ს რედაქცია ამხადებს დასაბუთებულ და ქართულ ენაზე ასეთსავე წიგნს „მასწავლებლის თანამგზავრის“ საბელწოდებით, რომელიც გამოვა ღვემბერში და ხელისმომწერლებს დაურიგდებათ შეღავათიან ფასებში.

კითხვა-პასუხი

შეკითხვა.

აშ. რედაქტორო! გთხოვთ თქვენი ჟურნალის „განათლების მუშაკის“ მორიგ №-ში გვაცნობოდ შემდეგი: ამ ორი თვის უკან გახუთ კომუნისტის ერთ-ერთ №-ში ეწერა, რომ მასწავლებელთა ხუთწლევულებსათვის საკავშირო სახალხო კომისართა საბჭოს მიერ გადადებულა 100 მილ. მან. გთხოვთ გვიპასუხოთ: ეტება თუ არა ეს ხუთწლევულები საქართველოს მასწავლებლებს და თუ ეტება, — რომელი თვიდან და რა პირობებში. გთხოვთ გვაცნობოთ ძლიერ საჩქაროდ, რადგანაც მასწავლებლობა ძლიერ დანერტრესებულია ამ საკითხით.

ივანე გედევანიძე.

პასუხი.

საბჭოთა რუსეთში მასწავლებელთა ხუთწლევულები დაკანონებულია ა. წ. ოქტომბრის პირველიდან.

ჩვენშიაც დასმულია ეს საკითხი სათანადო ორგანოებში და სწარმოებს მუშაობა საჭირო თანხის რაოდენობისა და წყაროს გამოსაკვლევად.

შემდეგ ნომერში მოვთავსებთ წერილს ამ საკითხის შესახებ, სადაც განმარტებული იქნება, თუ როგორ ტარდება მასწავლებელთა ხუთწლევულები რ. ს. ფ. ს. რ-ში რა წესები არსებობს ამისათვის და როდის რაა შესაძლებელი და მოსალოდნელი ჩვენში.

წინა ნომერში მოთავსებულ წერილში „მ. გ. ჯანაშვილი“ გაგვიპარა შემდეგი

		შეცთომები:	
გვ. 26	სტრიქ. 5	14 მარტს	უნდა იყოს 19 მარტს
გვ. 27	" 20	ურის	" " ურნ
" "	31	1845	" " 1895
გვ. 28	" 10	идиомы	" " идиомы
გვ. 29	" 9	ქნის	" " ურბნისის
"	შენიშვნაში	ციოგლიმსკიმ	" " ციოგლიმსკიმ

ტფილისის განათლების მუშაკთა კავშირის გამგეობას. ქალაქ ზუგდიდის სკოლის მუშაკთა სახეობო კრება მოწვეული უკრძობრის დიდი რვეოლუციის ათი წლის თავის აღსანიშნავად განათლების მუშაკთა სახლში გესალმებათ თქვენ განათლების მუშაკთა ინჟერების დამცველთ. კრება მახვასით აღნიშნავს დიდი შედეგების მიღწევას განათლების ერთნებდ, რაჲ ჩეწერება საბჭოთა ბელისუფლების საღ პოლიტიკას და კრძოდ ცენტრალური გამგეობის დაულაღე მუშაობას.

ა/წ. დეკემბრის 5-ს, დღის სრულ 12 ს. განათლების მუშაკთა სახლში (ტფილისში) გაიხსნება ე. გამგეობის მესამე პლენუმი, რომლის დასრულება განზრახულია დეკემბრის 6-ს საღამოს 7 საათისათვის. პლენუმის დღის წესრიგში სდგას შემდეგი საკითხები:

1. განათლების სახალხო კომისარიატის მოხსენება 1927/28 წლის ბიუჯეტის შესახებ.

(მოხმს. განსასკომის წარმომადგენელი)

2. განათლების მუშაკთა ფულბრები მდგომარეობა საქართველოში.

(მოხმს. აშ. შ. გეგნაეა)

3. ძირითადი ფურცლების კულტურა.

(მოხმს. ა.ბ. კეიშელი)

4. იფბაზეთის გამგეობის საანგარიშო მოხსენება

(მოხმს. აშ. დელავერი)

5) შორაანის სამხრო განყოფილების საანგარიშო მოხსენება.

(მოხმს. აშ. კაპანაძე, თანამოხსენებელი აშ. სოლომონია).

შაბათს, 12 ნოემბერს, საღ 7 საათზე, განათლების მუშაკთა სახლში შესდგა გან. მუშ. სახლის წევრთა საერთო კრება ახალი გამგეობის ასარჩევად. კრების პრეზიდიუმში არჩეულ იქნა აშ. აშ. ვეგნაეა, პოლოსკი, კეიშელი და გოგლიჩიძე. კრებამ მოისმინა აშ კეიშელის საინფორმაციო მოხსენება გან მუშ. სახლის მომავალ მუშაობის შესახებ.

მობსენების შემდეგ დაიწყო არჩევნი. გან. მუშ. სახლის გამგეობაში პერსონალური ხმის მიცემით არჩეულ იქნა 19 წევრი და 5 კანდიდატი სარევიზოო კომისიაში სამი და ერთი კანდიდატი.

ახალი გამგეობის წევრთა 'ია:

- 1. ვ. ხელაია, 2. გ. ახვლედიანი, 3. ცინაძე, 4. ისპანდარიოვი, 5. ბაკაურიძე, 6. მეგრებიანი, 7. ციხელაშვილი, 8. ლოკშინი, 9. შ. ნუკუბიძე, 10. ს. გოგლიჩიძე, 11. მონატოვი, 12. ტ. ხუნდაძე, 13. მ. აბაშმაძე, 14. შ. გვაჭავაძე, 15. გორიანი, 16. ლევაეა, 17. ბუდილვევი, 18 აბრამიძე 19 მდივნიშვილი.

კანდიდატები.

- 1. აბესალაშვილი, 2. კოპალეიშვილი, 3. მოკმელოვი, 4. ტულუმი, 5. დანოესკი.

სარევიზო. კომ. წევრები

- 1. კ. ბერიძე, 2. ვაინგერი, 3. ნასიძე.

კანდიდატი

- 1. აღდადანოვი.

ე. ზეიშკარიანი „ტ რ ი გ ე ნ ო მ ე ტ რ ი ა“: საბეჭდო პედაგოგიური სექციის მეთოდორგანოს მიერ მიღებულია მე-2 სადგე. შრ. სკოლებისათვის დამზარე წიგნად.

სკოლის ახაკამდე აღზრდის დაწესებულებების საბჭოს შემადგენლობა. სკოლის ახაკამდე აღზრდის განყოფილებამ შეიმუშავა და დაურიგა ყოველ საბავშვო სახლებს, საბავშვო ბაღებს და სხვა დაწესებულებებს სკოლის ასაკამდე აღზრდის დაწესებ. საბჭოს შემადგენლობის დებულება:

საბჭო არსდება ყოველ ამ ტიპის დაწესებულებასთან.

საბჭოში წევრებათ შედინა:

- 1) დაწეს. გამგე (თავმჯდომარე)
- 2) ყველა აღმზრდელი
- 3) ტენზიკურ-პერსონალის ერთი წარმომადგენელი

- 4) ეჭმი, რომელიც მუშაობს დაწესებულებაში.
 - 5) რაიონული პარტიოგან. წარმოამდგენელი
 - 6) წარმოამდ. წარმოების მუშათა ქალებიდან.
- სოფელში—თემიდან.
- 7) განათლ. მუშაკთა ან მიწა-ტყის კავშირის წარმოამდ.
 - 8) პიონერებ წარმოამდ.
 - 9) მშობლების წარმოამდგენლები.
 - 10) სკოლის წარმოამდგენელი, რომელშიაც გადადის ბავში.

მზადება ხასკოლო აღწერისათვის.
 სასკოლო აღწერა საქართველოში ავტონომურ რესპუბლიკებითურთ ჩატარდება 1927 წლის 15 დეკემბერს.

მოსამზადებელი მუშაობა უკვე დაიწყო. 11 ოქტომბერს განათლების სახალხო კომისარიატის ყველა მთავარმმართველობათა გამგეების და წარმოამდგენლების თანადარწრებით მოხდა სასკოლო სტატისტიკის გაერთიანებულ კომიტეტში სასკოლო აღწერის ყველა ფორმების განხილვა. არსებულ ფორმებს დაევატა უწყების მიერ წამოყენებული საკითხები. 28 ოქტომბერს გაიხსნა ა/კ. სასკოლო აღწერის კონფერენცია, რომელსაც დაესწრო საქართველოს, აზერბეიჯანის და სომხეთის განათლების კომისარიატების და ც სტატისტიკურ სამმართველოს წარმოამდგენლები. ამ კონფერენციასზე საბოლოოდ განხილულ იქნა ყველა რესპუბლიკისათვის სავალდებულო საპროგრამო და საორგანიზაციო საკითხები.

ა/კ. კონფერენციის დასრულების შემდეგ 17 ნოემბერს მოწვეულ იყო აღმოსავლეთ საქართველოს მაზრების სტატ-განყოფ. გამგეების თათბირი, რომელზედაც განხილულ იქნა აღწერის მთელი პროგრამა და საბიუჯეტო საორგანიზაციო საკითხები.

ასეთივე თათბირი 20 ნოემბრიდან ჩატარდა დასავლეთ საქართველოში ქ. ქუთაისში, სადაც მიუღწერილიყო აშხ. ზ. ჩახვაძე (საქართ. ცესუდან).

ამჟამად უკვე დამტკიცებულია ცაკის მიერ დეტალური სასკოლო აღწერის შესახებ და ახლო ხანში დაიბეჭდება.

დაბეჭდილია აღწერის ზოგიერთი ფორმული არგები, ინსტრუქციები, მოწოდებები, თეზისები და ცირკულარები უკვე დაგზავნილია ადგილობრივ მაზრებში.

აღწერა დაიწყება 12 დეკემბერს. აღწერის ჩასატარებლად დაარსებულია კომისია, რომელიც რესპუბლიკის მასშტაბით უზღვევს მუშაობას აღწერის წარმატებით ჩატარებას.

კომისიაში შედიან: საქართველოს ცესუს მმართველი აშხ. არ. რუხაძე თავმჯდომარე, განათლ. კომ სტატ. განყოფ. გამგე ს. ფანცხავა, ცესუს სოც. სექტორის გამგე ზ. ჩახვაძე, ცესუს სასკ. სტატ. განყოფ. გამგე თ. ჯაფარიძე და განათლ. მუშათა კავშირიდან აშხ. ნ. ჭეიჭელი.

კურორტებზე იგზავნებიან. გან. კომის. საბ. სახ. პიონერ მოძრაობის და ფიზიკურ აღზრდის ინსპექტორამ შეიმუშავა საბავშვო სახლებში მოთავსებულ იმ ბავშვების სია, რომლებიც უნდა გაგზავნონ კურორტებზე.

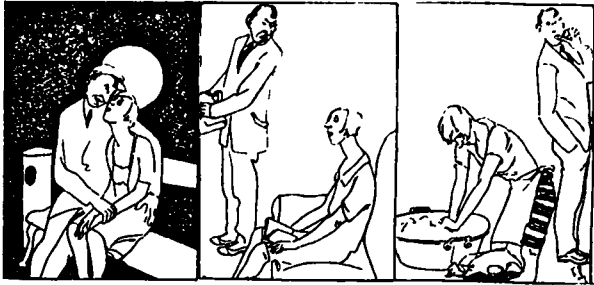
პირველ ახალშენიდან	3 ბავში.
2 ახალშენიდან	1 "
1 საბავშვო სახლიდან	4 "
მთიულეთა საბ. სახლ.	4 "
2 და 3 სახლი	1 "

ს უ ლ 13 ბავში.

ხომხური მუსიკალური ტენიკუმში აი-არტუნთან არსებული მუსიკალური სტუდია 1 ნოემბრიდან გადახალისებულია მუსიკალურ ტენიკუმით. ეს ტენიკუმი შეტანილი იქნება საერთო ტენიკუმების რიცხვში და მასზე გაფრცხვლდება ტენიკუმის საერთო დებულება. ტენიკუმის დროებით გამგეთ დაინიშნა ბარბუღარიოვი.

ორი კვირით შევსებულია. განათლების კომისარიატმა აცნობა 1, 2 საფეხურის და სუციალურ სასწავლებლის გამგეებს, რომ კოლექტიურ ხელშეკრულების თანახმად ზაფხულში მასწავლებლის გარდა ყველას მიეცება ორი კვირის შევსებულება.

ჩვეულებრივი ისტორია



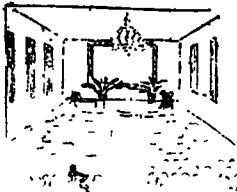
— მე სწორედ ასეთი ცოლი მინდა, როგორიც შენა ხარ, ლამაზი, მოყვანილი, ნაკითხი...

— დამჯდარა აქ ეზუაკის ტიკინასავეთ და ჩაუღვია ცხვირი წიგნში, ჭმარი კი უპუკიანი პერანგით უნდა წავედეს საშახურში ასეთი ცოლი მე არ მინდა!

— სად მქონდა თვალები, როცა ამ ჩთლახს ვირთავედი?! მუდამ რეცხავს ან სამზარეულოშია, ჩაუცმელი, თმაგაჯიჯნილი... ვინა ასეთი ცოლი მინდა..

გან. მუშ. ცენტ. ხახლში

ხალამოობით მეცადინეობა



მორიგი ლექციის დროს ისეთივე წესრიგი და სიწყნარე იყო, როგორც მუდამ.

— ვინ დაიფერებს ასეთ პირობებში, რომ სწავლა სინათლეა?

საშუალო ხელფახი



მასწავლ.: არ ვიცი, რომელი ერთი დაფვარო...

1926-7 წლის პრაქტიკიდან



მასწავლ. (საბანში გახვეული):
აბა, ბავშვებო! შემდეგი ვაკვეთი-
ლისათვის მოამზადეთ თითო „ნა-
კერი“ შერა.

ტვირთშიმე და მავგრალი



თანამედროვე მასწავლებელი აუტანელი ტვირთის ქვეშ.



900061757157

„განათლების მუშაკი“-ს № 2-ში.

მოთავსებული ამოცანების აბსნა

ამოცანა № 1

$$X + X + \frac{1}{2}X + \frac{1}{4}X = \frac{1}{4}X; 100 - 00; X = 86; \text{ ხუთ იყო } 36 \text{ ჩიტი.}$$

ამოცანა № 2

უმცირესი რიცხვი, დაწერილი სამი სხვადასხვანაირი ციფრით იქნება

$$\frac{1}{89} = \text{დაახლ. } \frac{1}{124.250.000} = 0,000.000.008$$

ამოცანა № 3

ამ ამოცანაში გავვეპარა კორექტორული შეცდომა—სამზავლი უნდა იყოს 235 და არა 253, როგორც დაბეჭდილია. მაშინ მამრავლი და ნაწარმოები იქნება 79 და 18 565 ან 96 და 30.560.

ამოცანა № 4

პასუხი ნათელია აქ მოთავსებული სურათისაგან.

